



HAJDÚ-BIHAR MEGYEI
KORMÁNYHIVATAL

Munkaügyi Központja

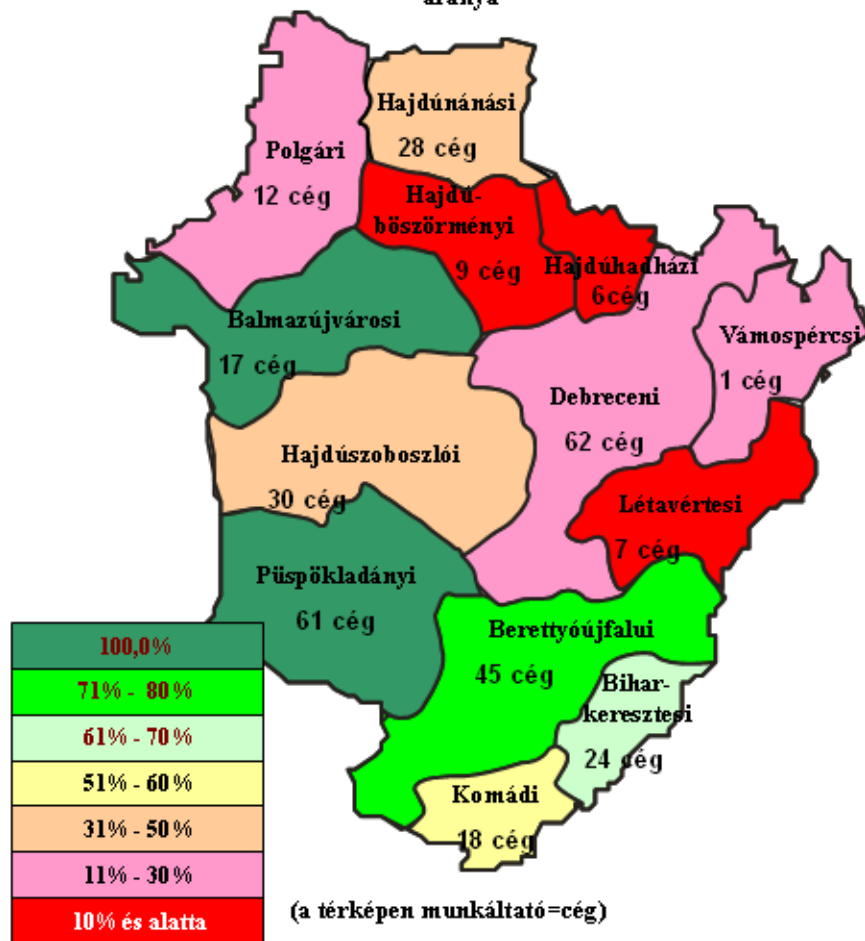
Iktatószám: 2679-17/2012-0900

Jóváhagyta:

Mező Barna
igazgató

HAJDÚ-BIHAR MEGYE 2012. III. NEGYEDÉVES MUNKAERŐ-GAZDÁLKODÁSI FELMÉRÉSÉNEK EREDMÉNYEI

A munkáltatók aktivitása, a kitöltött kérdőívek száma és aránya



Debrecen, 2012. augusztus



TARTALOMJEGYZÉK

Bevezetés.....	3
I. A MUNKAERŐ-PIAC FŐBB JELLEMZŐI.....	3
I/1. Nyilvántartott álláskeresők a KSH tájékoztatása szerint.....	3
I.2. Hajdú-Bihar megye foglalkoztatási helyzete a KSH adatai alapján	4
I/3. Nyilvántartott álláskeresők Hajdú-Bihar Megyében.....	5
I/4. Nyilvántartásba belépő álláskeresők	6
I/5. Újonnan bejelentett álláshelyek	7
II. A felmérés főbb eredményei.....	8
II. 1. A felmérésbe bevont munkáltatók összetétele.....	8
II. 2. A következő három hónap várható tendenciái	10
II. 3. Az egy év múlva várható tendenciák.....	11
II. 4. A közfoglalkoztatások alakulása vállalati méret szerint.....	11
A közfoglalkoztatottak mozgása elsősorban a szakképzettséget nem igénylő egyszerű foglalkozásúaknál várható az előrejelzések szerint, ahol 221 fő belépővel és 187 fő kilépővel számolnak a felmérésben részt vett munkáltatók. Jelentős mozgás várható még az egyszerű szolgáltatási, szállítási foglalkozásúak körében is, ahol a belépők száma 154 fő, míg a kilépők száma 187 főre tehető a várakozások szerint.	12
II. 5. A keresett és túlkínálatti foglalkozások bemutatása	12
II. 6. A támogatási formák alkalmazásával kapcsolatos vélemények	13
II. 7. A megye állás kínálatának bemutatása	13
III. Információk	15
MELLÉKLETEK	16
1. sz. melléklet.....	16
A felmérésben résztvevő szervezetek által foglalkoztatottak száma TEÁOR ágazatok és létszám kategóriák szerint	16
2. sz. melléklet.....	17
A felmérésben résztvevő szervezetek száma TEÁOR és létszám kategóriák szerint.....	17
3. sz. melléklet.....	18
A felmérésben résztvevő munkáltatók létszámadatai kirendeltségek szerint	18
4. sz. melléklet.....	19
HÁROM HÓNAP MÚLVA VÁRHATÓ LÉTSZÁMVÁLTOZÁS	19
MUNKAERŐ-PIACI KÖRZETENKÉNT	19
5. sz. melléklet.....	20
TIZENKÉT HÓNAP MÚLVA VÁRHATÓ LÉTSZÁMVÁLTOZÁS.....	20
MUNKAERŐ-PIACI KÖRZETENKÉNT	20
6. sz. melléklet.....	21
A várható létszámok alakulása vállalati méret és az érintett TEÁOR ágazatok szerint ...	21
7. sz. melléklet.....	22
A várható létszámok alakulása vállalati méret és az érintett TEÁOR ágazatok szerint, csak a FELDOLGOZÓIPARI ágazatban	22
8. sz. melléklet.....	23
A támogatási formákkal kapcsolatos vélemények	23
MÓDSZERTANI MEGJEGYZÉSEK	24

Bevezetés

A negyedéves munkaerő-gazdálkodási felmérés (NMF) 2012-ben hetedik éve szerepel a Nemzeti Foglalkoztatási Szolgálat (NFSZ) eszköztárában, a PHARE időszakában kialakított Új Szolgáltatási Modell fontos elemét alkotva. Bevezetése jelentős előrelépést jelentett a munkaügyi szervezetek egyes szintjei stratégiai tervezéseinek megalapozásában. A munkaügyi szervezet tevékenységének említett modernizációja kapcsán a kirendeltségek teljes körére kiterjesztett negyedéves munkaerő-gazdálkodási felmérés célja, hogy gyors, részletes és aktuális munkaerő-piaci információkat nyerjünk a térség gazdasági szervezeteitől.

A rendszeres (negyedévenkénti) adatszolgáltatás képet ad a következő három hónap várható munkaerőforgalmának alakulásáról, valamint előrejelzi egy évre a létszámváltozás tendenciáját. A felmérés minden negyedévben egy olyan aktuális kérdéscsoporttal egészül ki (rotációs módon), amelyben a foglalkoztatási szolgálat a munkáltatók véleményére kíváncsi döntéseinek megalapozása érdekében. Jelen esetben arra kértünk választ, hogy a megkérdezett cégek a következő negyedévre vonatkozó munkaerő-gazdálkodási terveikben milyen foglalkoztatási formákat alkalmaznának, és az adott foglalkoztatási formát biztosan, talán, vagy nem alkalmaznák.

I. A MUNKAERŐ-PIAC FŐBB JELLEMZŐI

I/1. Nyilvántartott álláskereső a KSH tájékoztatása szerint¹

A foglalkoztatottság és munkanélküliség, 2012. május július

Országosan 76 ezerrel többen dolgoztak, mint egy évvel ezelőtt. 2012. május–júliusban 3 millió 908 ezer fő volt a foglalkoztatottak létszáma, 76 ezer fővel több, mint egy évvel korábban. A foglalkoztatottak létszáma ezzel elérte a válság előtti szintet. A nők foglalkoztatási mutatói nagyobb mértékben javultak.

Összességében a vizsgált időszakban 3 millió 908 ezren minősültek foglalkoztatottnak, ami 2,0%-os növekedés az előző év azonos időszakához képest. Közülük 3 millió 870 ezer fő volt 15–64 éves, 70 ezer fővel több, mint egy évvel korábban. Az adott korcsoportba tartozó népességben belül 57,6% volt a foglalkoztatottak aránya, ami 1,5 százalékpontos bővülés 2011 hasonló időszakához viszonyítva.

2012. május–júliusban a 15–64 éves férfi népességből 2 millió 68 ezren voltak foglalkoztatottak, 14 ezerrel többen, mint 2011 azonos időszakában. Így a férfiakra jellemző foglalkoztatási ráta 1,2 százalékponttal, 62,8%-ra nőtt. A 15–64 éves nők közül a vizsgált időszakban 1 millió 803 ezren tartoztak a foglalkoztatottak közé, 56 ezerrel többen, mint 2011. május–júliusban. A nőket – 2,0 százalékponttal növekvő – 52,7%-os foglalkoztatási ráta jellemezte.

A 15–24 éves foglalkoztatottak egyébként is alacsony létszáma 211 ezerre csökkent, a foglalkoztatási rátájuk pedig 0,4 százalékponttal, 18,2%-ra mérséklődött az egy évvel korábbihoz képest. Nőtt viszont a legjobb munkavállalási korú 25–54 éves, illetve az idősebb 55–64 éves foglalkoztatottak száma és aránya. Ezzel korcsoporton belüli rátájuk 1,9, illetve 1,5 százalékpontos javulást mutatva, 75,2%-ra, illetve 37,6%-ra emelkedett.

¹ A KSH 2012. augusztus 28-ai gyorstájékoztatója

I.2. Hajdú-Bihar megye foglalkoztatási helyzete a KSH adatai alapján

A 2000 és 2009 közötti években az egy főre jutó GDP összegét figyelembe véve a megyék rangsorában Hajdú-Bihar megye nagyjából a középmezőnyben foglalt helyet. A megyék és Budapest adatait csökkenő számsorrendbe állítva azt látjuk, hogy a 2000-2002. években a 12. helyen, az azt követő három évben a 10., 2006-ban egy helyet visszacsúszva a 11., míg 2007-2009. években ismét a 12. helyen állt.

Hajdú-Bihar megye lakónépessége 2012. január 1-jén 538 ezer fő volt. Ez a régió lakosságának 36,4 százalékát, míg az országénak 5,4 százalékát tette ki.

Összehasonlító adatok I.

<i>KSH negyedéves munkaerő felmérése alapján</i>	<i>2011. II. n.é.</i>	<i>2012. II.n.é.</i>	<i>2012. évi változás 2011-hez képest</i>	
Foglalkoztatottak (1000 fő)	190,4	191,0	0,6 ezer fő	0,32%
Munkanélküliek(1000 fő)	27,8	29,1	1,3 ezer fő	4,68%
Gazdaságilag aktívok száma (1000 fő)	218,2	220,0	1,8 ezer fő	0,82%
Gazdaságilag inaktívok száma (1000 fő)	194,4	191,8	-2,6 ezer fő	-1,31%
Foglalkoztatási arány (%)	46,1	46,4	0,3 %-pont	
Aktivitási arány (%)	52,9	53,4	0,5 %-pont	
Munkanélküliségi ráta (%)	12,8	13,2	0,4%-pont	

A Központi Statisztikai Hivatal² lakossági munkaerő-felmérése alapján 2012 első negyedévében a hajdú-bihari 15–74 éves népesség 53%-a, mintegy 218 ezer fő volt jelen a munkaerőpiacon foglalkoztatottként, vagy munkanélküliként. A megfigyelt időszakban a népesség aktivitási aránya némileg javult. A gazdasági aktivitás fokozódását a foglalkoztatottak körének 2,6%-os, illetve a munkanélküliek számának 5,7%-os bővülése idézte elő. A felmérés fogalmi meghatározása szerint az év első negyedévében átlagosan megközelítőleg 185 ezer fő számított foglalkoztatottnak, amely alapján 44,9%-os foglalkoztatási arány számítható.

A mutató értéke országosan ennél magasabb, 49,5% volt. A munkanélküliek száma 1800 fővel emelkedett, és 2012 első negyedévében átlagosan 33 ezer fő körül alakult. Így a megye munkanélküliségi rátája (15,0%) némileg meghaladta az egy évvel korábbit. (A mutató országos értéke 11,7% volt, kissé magasabb a 2011. első negyedévinél.)

A KSH intézményi adatgyűjtése alapján Hajdú-Bihar megyében 2012 első negyedévében a 4 főnél többet foglalkoztató vállalkozásoknál, létszámtól függetlenül a költségvetési és társadalombiztosítási intézményeknél, illetve a megfigyelt nonprofit szervezeteknél átlagosan mintegy 108 ezer fő állt alkalmazásban. Számuk összességében az előző év azonos időszakához képest lényegében nem változott, és szektoronként is csak kisebb (de ellentétes irányú) létszámmozgás történt. A versenyszférában 0,6%-kal kevesebben dolgoztak, mint egy évvel korábban, a költségvetési szerveknél pedig ugyanilyen ütemű növekedést mértek. A közszférában regisztrált kisebb létszám-bővülés a közfoglalkoztatás szélesedéséből eredt, amit a fizikai foglalkozásúak számának 12%-os emelkedése is mutat. Ugyanakkor a közszféra szellemi foglalkoztatottainak létszáma 3,8%-kal fogyott.

² Forrás: az elemzéskor elérhető legfrissebb KSH Statisztikai Tájékoztató Hajdú-Bihar Megye 2012/1

A megyében 2012 első negyedévében mintegy 13 ezer fő dolgozott részmunkaidőben. Számuk az előző év azonos időszakához képest jelentősebben (4,8%-kal) visszaesett, így a foglalkoztatottakon belüli arányuk 12% körül alakult.

Gazdasági szervezetek³

2012. március 31-én Hajdú-Bihar megyei székhellyel 98 ezer gazdasági szervezetet tartottak nyilván, 3,2%-kal többet, mint egy évvel korábban. Az átlagosnál nagyobb ütemben, 4,8%-kal bővült a társas vállalkozások köre, miközben az egyéni vállalkozások száma 3,0, a nonprofit szervezeteké pedig 0,7%-kal emelkedett. Ugyanakkor költségvetési és társadalombiztosítási szervből 2,1%-kal kevesebb szerepelt a gazdasági szervezetek regiszterében, mint 2011. március 31-én. Így a nyilvántartott gazdasági szervezetek 72%-át egyéni, 22%-át társas vállalkozásként jegyezték, míg a nonprofit szervezetek 5, a költségvetési és társadalombiztosítási szervek 1% alatti részarányt képviseltek.

A Hajdú-Bihar megyei székhellyel rendelkező mintegy 22 ezer társas vállalkozás 65%-a korlátolt felelősségű társaság volt, amelyek száma 10%-kal emelkedett a vizsgált időszakban. Ugyancsak átlag fölötti mértékben (4,2%-kal) bővült a társas vállalkozások között jóval kisebb arányban (1%) jelenlévő részvénytársaságok köre. A korábbi időszakok tendenciájának megfelelően, a jogi személyiségű gazdasági társaságok bővülésével párhuzamosan a jogi személyiséggel nem rendelkezők száma tovább csökkent. A megye társas vállalkozásainak 31%-át adó betéti társaságokból 4,7%-kal kevesebbet tartottak nyilván 2012. március 31-én, mint az előző év azonos időpontjában.

Főtevékenységük alapján vizsgálva szinte valamennyi nemzetgazdasági ágban bővült a társas vállalkozások száma: a legjelentősebb súlyt képviselő ágazatok közül a kereskedelem területén 5,4, a tudományos és műszaki tevékenység ágban 7,0, az építőiparban 4,0, a feldolgozóiparban pedig 2,9%-kal.

A megyében bejegyzett 70 ezer egyéni vállalkozásnak mindössze 28%-a volt egyéni vállalkozói nyilvántartásba vételre kötelezett, és számuk 2,9%-kal csökkent az előző év azonos időpontjához képest. Az egyéni vállalkozók nagyobb részét (72%-át) az adószámmal rendelkező magánszemélyek és az egyéb önálló vállalkozók adják, akik körében összességében 5,3%-os növekedés történt egy év alatt. A megye egyéni vállalkozásainak 57%-a a mezőgazdaságban koncentrált, és az ágazat szereplőinek túlnyomó többségét az őstermelők (mint adószámmal rendelkező magánszemélyek) adták.

A jelentős számú egyéni vállalkozás jelenlétéből adódóan Hajdú-Bihar megyében az ezer lakosra jutó vállalkozások száma (171) meghaladta az országos átlagot (166). Ezen belül az egyéni vállalkozások elterjedtsége (130) 23%-kal múlta felül az országosan jellemző szintet (106). A társas vállalkozások ezer lakosra jutó száma (41) ugyanakkor az átlagosnak (60) mindössze kétharmadát tette ki.

I/3. Nyilvántartott álláskeresők Hajdú-Bihar Megyében⁴

Hajdú-Bihar Megyében a nyilvántartott **álláskeresők** átlag létszáma 2011. év második negyedévéhez képest 16,2%-kal csökkent, ami azt jelenti, hogy átlagban 2012. második negyedévében 45122 főt tartottunk nyilván. A nők aránya az összes álláskereső között 50,7%, míg az előző évben 42,6% volt. Az 50 év alatti regisztrált álláskeresők száma csökkent, míg az 50 év felettieké 389 fős növekedést mutat 2011. év. második negyedévéhez képest. Iskolai végzettség tekintetében három iskola típust kivéve mindenhol csökkent az álláskeresők száma

³ Forrás: KSH Statisztikai Tájékoztató Hajdú-Bihar Megye 2012/1

⁴ Forrás: NFSZ adattárház

2012. évben. Növekedés 2012. második negyedév átlagában a szakiskolát végzettek, szakközépiskolát, valamint a felsőfokú végzettséggel rendelkezők közül az egyetemet végzett állás keresők számában volt tapasztalható. A szakiskolát végzetteknel 79 fős, a szakközépiskolásoknál 7 fős, míg az utóbbiaknál 57 fős volt a növekedés.

A **pályakezdő** állás keresők aránya 7,6%-kal nagyobb az előző év azonos időszakához képest, ami 385 fős növekedésnek felel meg. A nők aránya 50,9% az összes pályakezdő között. A pályakezdők 64%-a a 21-25 éves korosztályból kerül ki, számuk 3254 fő. Jelentős a 18-20 éves fiatalok száma is, így a nyilvántartásban lévő 1560 fő a pályakezdők több mint 30%-át jelenti a 2012. évi vizsgált időszakban. Ezen értékek nagyságrendben majdnem megegyeznek a 2011. év hasonló időszaki adatokkal, ahol is az elsőnél 62,8%, míg az utóbbinál 32,5% ez az arány. A pályakezdőknél iskolai végzettség tekintetében 2012. év második negyedévében csak a technikumot és a főiskolát végzettek száma csökkent 24, illetve 17 fővel az előző év azonos időszakához képest, ami 15% és 9,8%-os csökkenésnek felel meg. A legnagyobb arányban 23,7%-kal 43 fővel a szakiskolát végzetteknel volt tapasztalható a növekedés az előző év azonos időszakához képest, míg a legnagyobb számban 141 fővel az általános iskolát végzetteknel növekedett az állás kereső pályakezdők száma 2011. évhez képest.

A **tartós állás keresők** számában 1141 fős csökkenés következett be az előző év azonos időszakához képest 2012. év II. negyedévének átlagában. A nők száma 440 fővel, míg a férfiak száma 701 fővel kevesebb a vizsgált időszakban, mint az azt megelőző év hasonló időszakában. Életkor szerint az 56 év feletti 307 fővel többen vannak a nyilvántartásban, mint 2011. év második negyedévében, a többi életkor kategóriában a 18-20 éves kategóriát kivéve (itt 8 fős növekedés következett be) mindenhol csökkenés volt tapasztalható, a legnagyobb arányban a 31-35 éveseknél 27,6%-kal.

Iskolai végzettségek szerint a legrosszabb helyzetben az alacsony iskolai végzettséggel rendelkezők, (a legalább 8. általánost végzettek) vannak, mivel arányuk a tartós állás keresők közt 47,5% és ez az arány 1%-ponttal több, mint 2011. év hasonló időszakában volt. Jelentős arányt képviselnek még szakmunkásképzőt végzettek is, arányuk az előző évben 27,3% volt, ami 2012. év II. negyedévének átlagában 0,8%-kal kevesebb. A többi iskolai végzettségű csoport aránya nem éri el a tartós állás keresők 10%-át. A tartós állás keresők közül 489 fő felsőfokú végzettséggel rendelkezik, arányuk a tartós állás keresők közt 4%, a számuk megegyezik az előző év hasonló időszakáéval.

I/4. Nyilvántartásba belépő állás keresők

Az **új „belépők”** (az állás keresők nyilvántartásában eddig nem szerepelt személyek) száma 2012. év II. negyedévében összesen 963 fő volt, amelyből a nők aránya 51,7%, ami 1,2%-ponttal kisebb mint egy évvel korábban volt. Életkor szerint az új belépők 40,4%-a 18,20 évesek közül került ki, ami 11,9%-kal magasabb, mint a 2011. évi hasonló időszaki adat. 20% feletti a beáramlás 2012. év II. negyedévében a 21-25 éveseknél (26,4%). A többi életkorban a beáramlás az új belépők 10%-a alatt maradt. Iskolai végzettség alapján vizsgálva megállapíthatjuk, hogy az új belépők 22,5%-a általános iskolát, vagy még azt sem végzett, a szakmunkások aránya pedig majdnem eléri a 25%-ot (24,3%). A felsőfokú iskolai végzettségűek aránya 2011. évhez képest 0,9%-os csökkenést (11 fő) mutat, így az adott időszakon belül (2012. év második negyedévében) 119 fő került be a nyilvántartásba.

I/5. Újonnan bejelentett álláshelyek

A munkaadók 2012. II. negyedévében 5629 új álláshelyet jelentettek be Hajdú-Bihar Megye kirendeltségein, ami kevesebb (-5967 db, -106%) mint 2011. II. negyedévében. A támogatott álláshelyek száma a vizsgált negyedévben 3969 db volt, amely 5148 munkalehetőséggel kevesebbet jelentett, mint 2011. II. negyedévében. Ugyanakkor a 2012. év II. negyedévében bejelentett 1653 nem támogatott álláshelyek számában a csökkenés mértéke a támogatott álláshelyekhez képest kisebb, 826 db-os csökkenést mutatott az előző évhez képest. A vizsgált időszakban az új álláshelyek 70,1%-a legfeljebb általános iskolai végzettséggel rendelkező személyekkel betölthetőek, míg egy évvel korábbi időszakban ezen arány 66,6% volt. Amíg a felsőfokúak aránya 2012. év vizsgált időszakában 2,7% volt, addig az előző év azonos időszakában 2,2% volt.

Az újonnan bejelentett álláshelyek számában minden kirendeltségen csökkenés következett be. 2012. II. negyedévében. A legnagyobb számú csökkenés a Debreceni Kirendeltségen volt, ahol 1836-tal kevesebb álláshelyet jelentettek be, ami -99,2%-os csökkenésnek felelt meg. A legnagyobb arányú csökkenés a Létavértesi Kirendeltségen következett be 246,8%-kal, így 2012. II. negyedévében 348 álláshellyel kevesebb állt rendelkezésre, mint egy évvel korábban.

2012. II. negyedévben bejelentett új álláshelyek					
Megnevezés	Az újonnan bejelentett álláshelyek			Az újonnan bejelentett támogatott álláshelyek	
	Száma	Változás az előző év azonos időszakához		Száma	Aránya az össz. bejelentésből
	db	db	%	db	%
Debreceni Kirendeltség és Szolgáltató Központ	1 850	-1 836	-99,2	1 388	75,0
Berettyóújfalui Kirendeltség	378	-570	-150,8	309	81,7
Püspökladányi Kirendeltség	615	-659	-107,2	425	69,1
Hajdúböszörményi Kirendeltség	210	-370	-176,2	174	82,9
Hajdúnánási Kirendeltség	485	-541	-111,5	164	33,8
Hajdúszoboszlói Kirendeltség	467	-237	-50,7	187	40,0
Balmazújvárosi Kirendeltség	300	-202	-67,3	257	85,7
Hajdúhadházi Kirendeltség	198	-308	-155,6	176	88,9
Polgári Kirendeltség	405	-214	-52,8	267	65,9
Biharkeresztési Kirendeltség	98	-225	-229,6	91	92,9
Komádi Kirendeltség	206	-290	-140,8	186	90,3
Vámospércsi Kirendeltség	276	-167	-60,5	212	76,8
Létavértesi Kirendeltség	141	-348	-246,8	133	94,3
Hajdú-Bihar megye	5 629	-5 967	-106,0	3 969	70,5

II. A felmérés főbb eredményei

II. 1. A felmérésbe bevont munkáltatók összetétele

A válaszadók száma vállalati méret szerint

Kirendeltségek	Vállalatok méret szerint									
	Mikro	Kis	Közép	Nagy	Összesen	Mikro	Kis	Közép	Nagy	Összesen
	(db)					(%)				
Debreceni Kirendeltség és Szolgáltató Központ	28	20	12	2	62	45,2	32,3	19,4	3,2	100,0
Berettyóújfalu Kirendeltség	17	21	6	1	45	37,8	46,7	13,3	2,2	100,0
Püspökladányi Kirendeltség	22	29	10		61	36,1	47,5	16,4	0,0	100,0
Hajdúböszörményi Kirendeltség	1	1	6	1	9	11,1	11,1	66,7	11,1	100,0
Hajdúnánási Kirendeltség	6	10	11	1	28	21,4	35,7	39,3	3,6	100,0
Hajdúszoboszlói Kirendeltség	1	8	17	4	30	3,3	26,7	56,7	13,3	100,0
Balmazújvárosi Kirendeltség	3	8	6		17	17,6	47,1	35,3	0,0	100,0
Hajdúhadházi Kirendeltség	4		1	1	6	66,7	0,0	16,7	16,7	100,0
Polgári Kirendeltség	5	6	2		13	38,5	46,2	15,4	0,0	100,0
Biharkeresztesi Kirendeltség	12	10	2		24	50,0	41,7	8,3	0,0	100,0
Komádi Kirendeltség	8	8	2		18	44,4	44,4	11,1	0,0	100,0
Vámospercsi Kirendeltség	1				1	100,0	0,0	0,0	0,0	100,0
Létavértasi Kirendeltség	2	3	2		7	28,6	42,9	28,6	0,0	100,0
Hajdú-Bihar	110	124	77	10	321	34,3	38,6	24,0	3,1	100,0

Hajdú-Bihar megyében a 868 db kérdőív került kiküldésre, amelyből a munkáltatók 37%-a élt a kitöltés lehetőségével, így kiküldött kérdőívek közül 321 darab rögzítésére került sor kirendeltségi, avagy a munkáltatók által online módon, ami 25 darabbal kevesebb az előző év III. negyedévből rögzítettekhez képest. A 2012. év II. negyedévéhez képest 93 munkáltatóval kevesebb vett részt a felmérésben. A válaszadók többsége kisvállalkozásnak számított (38,6%), őket a mikro vállalkozások követték 34,3%-kal. Vállalati nagyság szerint közepes méretű volt 28,3%, míg a kifejezetten nagyvállalati kört 3,1% reprezentálta, ami arányát tekintve megegyezik az előző negyedévvél, viszont 3 nagyvállalattal kevesebben vettek részt a jelenlegi felmérésben, mint 2012. év II. negyedévében, és 7-tel kevesebben, mint az egy évvel korábbi időszakban.

A megye jellegéből fakadóan is előfordulhatott, hogy nagyvállalatot hét kirendeltségen nem sikerült a felmérésbe bevonni, ami megegyezik az előző felmérés alkalmával, ahol szintén hét kirendeltségen nem volt nagyvállalat. A Létavértasi kirendeltség területén lévő nagyvállalatok estek ki a jelenlegi felmérésből. A kirendeltség 3 nagyvállalatnak küldte ki a kérdőívet. Három cég közül egy sem volt közreműködő a kérdőív kitöltésében és megküldésében.

válaszadók száma					
Megnevezés	Mikro	Kis	Közép	Nagy	összesen
2011. III. negyedév	70	146	113	17	346
2012. III. negyedév	110	124	77	10	321
2012-2011	40	-22	-36	-7	-25

A 2012. év II. negyedévében lezajlott negyedéves munkaerő-gazdálkodási felmérésben résztvevő cégek ágazati megoszlása lényegesen nem változott a korábbi negyedévekhez képest, hiszen az adatok összehasonlíthatósága érdekében a kirendeltségi munkatársak negyedévről-negyedévre igyekeznek ugyanazokat a partner cégeket felkeresni a kérdőívvel. A

felmérésbe vont cégek körének meghatározásánál munkatársaink arra törekedtek, hogy a minta jól reprezentálja a munkaügyi körzet jellemzőit.

A 2012. III. negyedévi felmérés alkalmával a válaszadók 34,1 százaléka a feldolgozóipar gazdasági ágazathoz tartozott, és 5714 főt foglalkoztatott. A megkérdezett munkáltatók 16761 főt alkalmaztak a felméréskor. Vállalati méret alapján a dolgozók 31,1% a nagyvállalatoknál, 48%-a közepes, 17,9%-a kis, míg a 3%-a mikro létszám-kategóriájú vállalatoknál volt foglalkoztatva. A gazdasági ágak közül a munkavállalók aránya 10% feletti volt még a mezőgazdaságban (15,1%), valamint a kereskedelem, gépjárműjavítás terükén (13,4%). Az előbbi gazdasági ágban 2539 fő, míg az utóbbiban 2252 fő dolgozott a megkérdezett munkáltatóknál. Öt és tíz százalék között három gazdasági ágat találunk, az egyik 9,3%-kal a humán egészségügy, szociális ellátás, ahol a vizsgált időszakban 1553 fő állt munkaviszonyban, a másik 6,2%-kal a közigazgatás, védelem, ahol 1041 főt jelentettek a munkáltatók, míg a harmadik az oktatás 5,9%-kal, ahol 982 fő volt alkalmazásban a felméréskor. A mintában a legkisebb súllyal 0,1%-kal a pénzügyi, biztosítási tevékenységi terület, valamint a művészet, szórakozás, szabadidő helyezkedik el, a megkérdezett munkáltatóknál az előbbi kategóriában 24 fő állt munkában, a mikro (8 fő) és a kisvállalati (16 fő) formában dolgoztak, az utóbbi kategóriában a 16 fő, akik mind a mikro vállalkozásoknál dolgozott a felméréskor.

Létszám kategóriák szerint vizsgálva a megkérdezett 110 mikro vállalat körében az átlagnál magasabb volt a művészet, szórakozás, a szakmai tudományos műszaki tevékenység, az ingatlanügyek, az egyéb szolgáltatás, a szálláshely-szolgáltatás és a kereskedelem, gépjárműjavítás tevékenységet végzők részesedése. A 124 kisvállalatonál a szállítás raktározás, az építőipar, a pénzügyi biztosítási tevékenység és a mezőgazdaság, erdőgazdálkodás, halászat, területén működő vállalkozások domináltak. A középvállalatoknál (77 db) a vízellátás, szennyvíz gyűjtése kezelése, az oktatás, a közigazgatás, védelem és a humán egészségügy, szociális ellátás területén lévő cégek, míg a nagyvállalatok esetében (10 db) a feldolgozóipar vállalkozásai kaptak nagyobb hangsúlyt a felmérés során.

jelenlegi létszám (fő)	Mikro	Kis	Közép	Nagy	Vállalati méret
Élelmiszer, ital, dohánytermék gyártása	9	157	1116		1282
Textília, ruházat, bor és bortermék gyártása		160	598	265	1023
Fafeldolgozás, papírtermék gyártása, nyomdai tevékenység	3	27		325	355
Kokszgyártás, koolajfeldolgozás					
Vegyipari anyag, termék gyártása	17				17
Gyógyszergyártás		43			43
Gumi-, műanyag és nemfém ásványi termék gyártása		35	142		177
Fémalapanyag és fémfeldolgozási termék gyártása	6	260	460		726
Számítógép, elektronikai, optikai termék gyártása					
Villamos berendezés gyártása		31		420	451
Gép, gépi berendezés gyártása	7	18	160	841	1026
Járműgyártás			148	358	506
Egyéb feldolgozóipar; ipari gép, berendezés üzembe helyezése, javítása	12	96			108
Feldolgozóipar	54	827	2624	2209	5714

A feldolgozóiparon belül az élelmiszer, ital, dohánytermék gyártása 22,4%-ot, a gép, gépi berendezés gyártása 18%-ot, a textil, ruházat, bor és bortermék gyártása 17,9%-ot, míg a fémalapanyag és fémfeldolgozási termék gyártása 12,7%-ot képvisel.

Az elérhető legfrissebb (2012. II. negyedéves adatsora) KSH-adatok alapján a megyében az alkalmazottak száma 191 ezer fő volt. A 2012. III. negyedéves felmérésbe bevont

munkáltatók összesen 16761 főt foglalkoztattak, ami 8,8%-os reprezentációs arányt eredményezett. (1. sz. melléklet)

A 321 válaszadó cégek között a legnagyobb arányban a feldolgozóipar képviseltette magát 20,6%-kal, (66 munkáltató). A kereskedelem gépjárműjavítás területén megkérdezett 55 munkáltató az összes megkérdezettnek a 17,1%-át fedi le. 10% fölötti volt még a megyei reprezentációs arány a mezőgazdaság, erdőgazdálkodás, halászat gazdasági ágban (15%), ahol a mintegy 39 ezer KSH által számolt gazdasági szervezetből negyvennyolcat tudtunk bevonni a felmérésbe. A többi ágazat reprezentációs aránya nem érte el a tíz százalékot. Öt százalék fölötti megyei reprezentációs arányt 3 gazdasági ágban tudtunk elérni. Az építőiparból 7,2%-ot, 23 munkáltatóval, a szálláshely-szolgáltatás, vendéglátás területéről 19 céget 5,9%-ot és a közigazgatás, védelem és a kötelező társadalombiztosítás területéről 5,6%-ot, 18 munkáltatóval. (2. sz. melléklet)

II. 2. A következő három hónap várható tendenciái

A Hajdú-Bihar megyében 2012. szeptember végéig tervezett létszámbővítések és -leépítések hatására a foglalkoztatottak száma várhatóan 193 fővel, 1,2%-kal fog emelkedni az 590 fő felvételének és a 397 fő elbocsátásának eredményeként.

A bevont szervezetek nyilatkozatai alapján 3 területet kivéve mindenhol létszámnövekedés várható a következő három hónap során. A létszámcsökkenések az Oktatás területén (36 fő belépésével és 50 kilépésével) 14 fővel, a Villamosenergia-, gáz-, gőzellátás, légkondicionálás területén 6 fővel, és a Vízellátás, szennyvíz gyűjtése, kezelése, hulladékgazdálkodás, szennyeződésmosztás területen 2 fővel fog csökkenni a munkavállalók száma. A feldolgozóipar területén összességében létszámbővítés várható, viszont az iparágon belül a Gép, gépi berendezés gyártása területén 32 fős leépítést prognosztizáltak a megkérdezett munkáltatók

A felmérésbe vont vállalatoknál alkalmazásban állók

Várható létszám vállalati méret szerint			
Vállalati méret	jelenlegi létszám (fő)	Három hónap múlva várható létszám (fő)	Tizenkét hónap múlva várható létszám (fő)
Mikro	501	581	594
Kis	2 997	3 017	2 977
Közép	8 050	8 123	8 054
Nagy	5 213	5 233	5 278
Összesen:	16 761	16 954	16 903

Vállalati kategóriák szerint vizsgálva az látható, hogy a következő három hónapban a válaszadók minden csoportban növekedést prognosztizálnak, nem úgy, mint az egy negyedévvel korábbi felméréskor, amikor is a középvállalatokat kivéve minden csoportban növekedést vártak a megkérdezett munkáltatók. Összességében három hónap múlva 193 fős növekedést várnak a cégek. A tizenkét hónappal későbbi időszakra vonatkozóan, míg a kisvállalkozások 20 fős leépítéssel számolnak, addig a többi létszám-kategóriában 162 fős létszámfelvételre látnak esélyt a cégek. Összességében egy év múlva a jelenlegi létszámhoz képest 0,8%-os növekedést prognosztizálnak a munkáltatók.

Az adatszolgáltató munkáltatók várakozásai, előrejelzései alapján a legtöbb felvétel a szakképzettséget nem igénylő egyszerű foglalkozásokban tervezi 364 fővel, ugyanakkor a kilépők száma is itt a legmagasabb 280 fővel.

Az adatlapok alapján a kirendeltségek közül szeptember végéig csak öt kirendeltségen Hajdúböszörmény, Hajdúszoboszló, Komádi, Vámospércs és Létavértes körzetében csökkent a foglalkoztatottak száma, ott is mindösszesen 40 fővel, 18 fővel, 1-1 fővel, valamint 13 fővel. A többi kirendeltség esetében növekedés várható. A legkisebb létszámnövekedést a Balmazújvárosi térségben 5 fővel várják. A legnagyobb növekedést 98 fővel a Debreceni Kirendeltség és Szolgáltató Központ területén prognosztizálják a felmérésben résztvevő munkáltatók. (3. sz. melléklet)

II. 3. Az egy év múlva várható tendenciák

A Hajdú-Bihar megyében 2013. szeptember végéig tervezett létszámbővítések és -leépítések hatására a foglalkoztatottak száma várhatóan 142 fővel, 0,8%-kal fog emelkedni a felvételek és elbocsátások eredményeként, így az előre jelzett létszám 16903 fő.

A legnagyobb, 86 fős (1,5%-os) létszámemelkedést a feldolgozóiparban jelölték meg, amelyen belül Textília, ruházat, bor és bortermék gyártása ágazatban várják a legtöbb 67 fős növekedést, ami 6,1%-os növekedésnek számít az ágazaton belül. Ugyan itt a feldolgozóiparban a legnagyobb számú leépítést 32 fővel a Gép, gépi berendezés gyártása ágazatban prognosztizálják a megkérdezett munkáltatók. A feldolgozóiparban egy év múlva 86 fős növekedést jeleztek a munkáltatók, ami az összes növekedésnek 60,6%-a.

A legnagyobb létszámcsökkenést erre az időpontra a Közigazgatás, védelem; kötelező társadalombiztosítás ágazatban várható 61 fővel, ami az ágazaton belül 6,2 %-os csökkenést eredményez majd. A legnagyobb arányú csökkenés a Vízellátás; szennyvíz gyűjtése, kezelése, hulladékgazdálkodás, szennyezésmentesítés ágazaton belül várható 7,9%-kal és 30 fős létszámcsökkenéssel, így egy év múlva a választ adó munkáltatók szerint 382 fő fog dolgozni ebben az ágazatban.

A kirendeltségek közül ötnél vélekedtek úgy a munkáltatók, hogy egy év múlva kevesebb létszámot fognak foglalkoztatni. A Hajdúszoboszlói Kirendeltség vonzáskörzetében 62 fővel kevesebb munkavállalóra számítanak egy év múlva a mostani 4252 fő helyett. A Hajdúböszörményi Kirendeltség területén mindössze 46 fővel kevesebbet prognosztizáltak az ottani munkáltatók. A Polgári Kirendeltség körzetében 32 fős, a Létavértesi Kirendeltségen 7 fős, míg a Vámospércsi területen 1 fős csökkenést prognosztizáltak a munkáltatók (Ezen a kirendeltségen csak egy munkáltató vett részt a felmérésben, így nem érdemes nagy következtetést levonni.). A megyei átlagos növekedés aránya 0,8%. Ettől nagyobb növekedéssel hét kirendeltségi körzetben számoltak a munkáltatók. Hajdúnánás körzetében 4,6%-os, a Püspökladányi körzetben +46 fős 2,6%-os, míg a legnagyobb számban a Debreceni Kirendeltség területén tevékenykedő cégek 93 fős (+3,5%-os) növekedést prognosztizáltak.

II. 4. A közfoglalkoztatások alakulása vállalati méret szerint

A megkérdezett munkáltatók a közfoglalkoztatásban jelenleg 1825 főt foglalkoztatnak. A három hónappal későbbi időpontra minimális 35 fős növekedéssel számolnak. Ezzel szemben az egy évvel későbbi időpontban már 13%-kal 230 fővel kevesebben fognak dolgozni a közfoglalkoztatásban, mint jelenleg, legalábbis a megkérdezett munkáltatók véleménye szerint. (6.-7. sz. melléklet vállalati méret és TEÁOR szerint)

Vállalati méret	válaszadók száma (fő)	jelenlegi létszám (fő)	három hónap múlva várható létszám (fő)	tizenkét hónap múlva várható létszám (fő)	közfoglalkoztatás jelenleg (fő)	közfoglalkoztatás 3 hónap múlva (fő)	közfoglalkoztatás 12 hónap múlva (fő)
Mikro	110	501	581	594	94	91	196
Kis	124	2997	3017	2977	923	889	983
Közép	77	8050	8123	8054	800	872	408
Nagy	10	5213	5233	5278	8	8	8
összesen:	321	16761	16954	16903	1825	1860	1595

A közfoglalkoztatottak mozgása elsősorban a szakképzettséget nem igénylő egyszerű foglalkozásúaknál várható az előrejelzések szerint, ahol 221 fő belépővel és 187 fő kilépővel számolnak a felmérésben részt vett munkáltatók. Jelentős mozgás várható még az egyszerű szolgáltatási, szállítási foglalkozásúak körében is, ahol a belépők száma 154 fő, míg a kilépők száma 187 főre tehető a várakozások szerint.

<i>Közfoglalkoztatottaknál foglalkozások, melyek esetében 4 főt elérő létszámmozgás várható 3 hónapon belül</i>			
Foglalkozások megnevezése	Belépők száma (fő)	Kilépők száma (fő)	Egyenleg (fő)
Egyéb irodai, ügyviteli foglalkozások	15	26	-11
Egyszerű ipari, építőipari, mezőgazdasági foglalkozások	18	25	-7
Irodai és ügyviteli (ügyfélkapcsolati) foglalkozások	23	27	-4
Irodai, ügyviteli foglalkozások	23	27	-4
Irodai szaknyilvántartási foglalkozások	4	0	4
Takarítók és hasonló jellegű egyszerű foglalkozások	49	43	6
Szakképzettséget nem igénylő (egyszerű) foglalkozások	221	187	34
Egyszerű szolgáltatási, szállítási és hasonló foglalkozások	154	119	35

II. 5. A keresett és túlkínálati foglalkozások bemutatása

A negyedéves munkaerő-gazdálkodási felmérés lehetőséget ad a kirendeltségi munkatársaknak az elkövetkező 3 hónap munkaerőmozgásának szakmánkénti megismerésére. A választ adó szervezetek megjelölik azokat a szakmákat, amelyeknél létszámcsökkentést, vagy létszámbővítést terveznek.

A negyedéves munkaerő-gazdálkodási felmérés során előre jelzett be- és kilépő forgalom a megyében 105 munkakört érint, a legtöbbször 10 fő alatt várható a mozgás.

A be- vagy kilépők abszolút értéke 15 szakmában éri el a 9 főt. Ha külön vizsgáljuk, akkor a belépők 37 szakmában, a kilépők pedig 30 munkakörben érik el a 9 fős létszámot.

A legnagyobb felvételt, a szakképzettséget nem igénylő egyszerű foglalkozásoknál szakmában jelölték meg a válaszadók (+364 fő), ugyanakkor -280 fős leépítés is itt várható. Száz főt meghaladó, 173 fős felvételt terveznek az egyszerű szolgáltatási, szállítási és hasonló foglalkozások és az ipari és építőipari foglalkozások körében is. A két foglalkozás közül az egyszerű szolgáltatási, szállítási foglalkozásoknál 156 fő kilépésével számítanak, míg az ipari

és építőipari foglalkozásoknál csak 102 fő kilépőt jeleznek előre. Valamivel száz fő felett várják a belépők számát (124 fő) az egyszerű ipari, építőipari, mezőgazdasági foglalkozásúak körében, ahol mindössze 51 fő kilépésével számolnak a megkérdezett munkáltatók.

<i>Foglalkozások, melyek esetében 9 főt elérő létszámmozgás várható 3 hónapon belül</i>			
Szakma megnevezése	Belépők száma (fő)	Kilépők száma (fő)	Egyenleg (fő)
Feldolgozóipari gépek kezelői	23	36	-13
Középfokú nevelési-oktatási intézményi oktatók, tanárok	9	18	-9
Kereskedelmi foglalkozások	25	34	-9
Építőipari foglalkozások	13	2	11
Ruha- és boriipari foglalkozások	54	37	17
Egyszerű szolgáltatási, szállítási és hasonló foglalkozások	173	156	17
Könnyűipari foglalkozások	61	39	22
Fém- és villamosipari foglalkozások	63	27	36
Munkaerő-piaci szolgáltatási ügyintézők	49	0	49
Szociális gondozási és munkaerő-piaci szolgáltatási fogl.	62	7	55
Egyéb felsőfokú vagy középfokú képz.-et igénylő fogl.-ok	92	27	65
Ipari és építőipari foglalkozások	173	102	71
Egyszerű ipari, építőipari, mezőgazdasági foglalkozások	124	51	73
Szakképzettséget nem igénylő (egyszerű) foglalkozások	364	280	84

II. 6. A támogatási formák alkalmazásával kapcsolatos vélemények

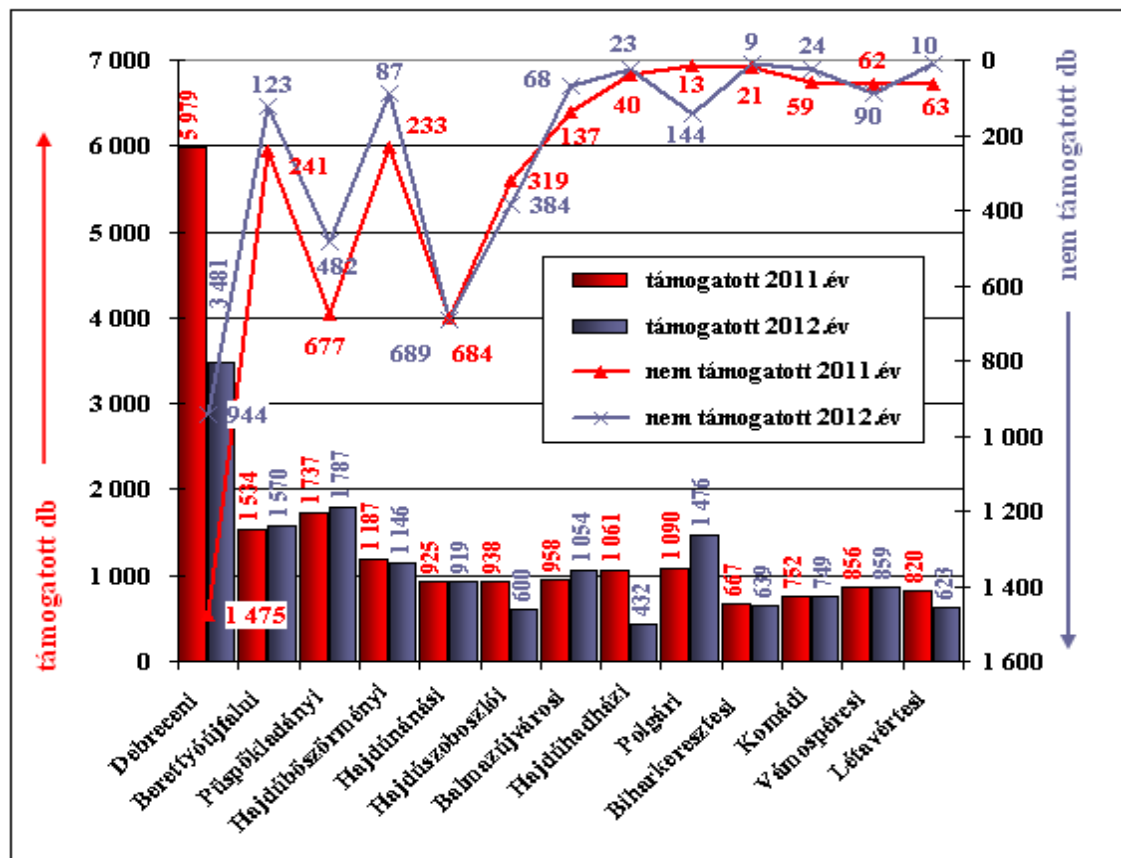
A felmérésben résztvevő 321 vállalat közül a támogatási formák alkalmazásával kapcsolatosan 292 munkáltató nyilatkozta ki véleményét. Az együttműködők az egyéb támogatási formák és a szolgáltatás, segítségnyújtás, melyre önnek szüksége lenne kérdésekre 98,6%-ban és 93,8%-ban nem válaszoltak. A támogatások közül a megkérdezett munkáltatók több mint 70%-a nagyon fontosnak és fontosnak tartotta a bér- és bérköltség támogatást (74%), valamint a START kártyacsalád (72,9%) támogatási formákat. Hatvan százalék fölött volt még a bérkompenzáció (62%) támogatás és a megfelelő munkaerő biztosítása (munkaközvetítés) (61,6%) mint segítség a munkáltatóknak. A felmérésben résztvevő munkáltatók 50% felett tartották fontosnak és nagyon fontosnak a foglalkoztatással kapcsolatos jogszabályok (57,2%) ismertetését, a munkahelymegőrzés (52,7%) támogatást, valamint 52,4%-uk a foglalkoztatáshoz kapcsolódó tanácsadást, szakmai segítségnyújtást. A munkahelyteremtő beruházás támogatással kapcsolatban a megkérdezettek 6,8%-a nem ismerte ezen támogatási formát és erre a kérdésre 36%-uk nem is válaszolt. (a táblázat a 8. sz. mellékletben található)

II. 7. A megye álláskínálatának bemutatása

A munkaerő 2012. I. félévében 18420 új álláshelyet jelentettek be Hajdú-Bihar Megyei munkaügyi Központ kirendeltségein, ami kevesebb (-4108 db, -22,3%) mint a 2011. év I. félévének átlagában (továbbiakban: bázisidőszakban). A támogatott álláshelyek száma a vizsgált félévben 15335 db volt, amely 3169 munkalehetőséggel kevesebbet jelentett, mint 2011. I. félévében. Ugyanakkor a nem támogatott 3077 álláshely már jelentős arányú 30,8%-os (947 db-os) csökkenést mutatott az előző évhez képest.

Az újonnan bejelentett álláshelyek számában, bekövetkezett növekedés csak három kirendeltségen volt tapasztalható 2012. I. félévében a Polgári Kirendeltségen, ahol 517-tel több álláshelyet jelentettek be, ami 31,9%-os növekedésnek és 1620 új álláslehetőségnek felel meg, valamint a Vámospércsi Kirendeltségen 31-gyel több, míg a Balmazújvárosi Kirendeltségen 27 db-bal több álláslehetőség volt 2012. első félévében. A Vámospércsi kirendeltségen 918 db és Balmazújvárosi Kirendeltségen 1095 db álláshely állt rendelkezésre a vizsgált időszakban. A többi kirendeltségen mindenhol lényegesen kevesebb új álláshelyet jelentettek be a munkaügyi központ felé 2012. év I. félévében. Megyei átlagot (-22,3%) meghaladó arányban három kirendeltség területén csökkent a bejelentett új álláshelyek száma. A legnagyobb arányú csökkenés a Hajdúhadházi Kirendeltségen következett be 142%-kal, így 2012. I. félévében 646 álláshellyel kevesebb állt rendelkezésre, mint egy évvel korábban. A legnagyobb számbeli csökkenés 2011. I. félévéhez képest a Debreceni Kirendeltség területén történt. A körzetéhez tartozó munkáltatók 3029 db új álláshellyel kevesebbet jelentettek be 2012. év I. félévében. A Hajdúszoboszlói kirendeltség területén is a megyei átlagot meghaladó volt a csökkenés a bázisidőszakhoz képest, itt 273 db-bal volt kevesebb a bejelentés, ami 27,7%-os csökkenésnek felel meg. A támogatott álláshelyek vonatkozásában is csökkenés volt tapasztalható, melynek mértéke 20,7%-os és 3169 darabbal kevesebb, mint egy évvel korábbi időszakban volt. A nem támogatott álláshelyeknél a csökkenés aránya meghaladta a támogatott álláshelyek arányát 10,1 százalékponttal. Így a nem támogatott álláshelyek száma 2011. első félévéhez képest 947 db-bal csökkent ez év első félévében.

Az újonnan bejelentett álláshelyek alakulása 2011. és 2012. év első félévében kirendeltségenként



Forrás: NFSZ adattárház

III. Információk

A kirendeltségek munkáltatói kapcsolatai

A kirendeltségek kapcsolata munkáltatókkal, elsősorban a munkahelyek feltárására, munkaerő-igények fogadására és azok feltöltésére irányul. Emellett fontos szerepet kap még a széleskörű munkaerő-piaci információ biztosítása, tájékoztató a jogszabályváltozásokról, a foglalkoztatáshoz kapcsolódó kedvezményekről és a támogatásokról. A kirendeltségek kiemelt céljai közt szerepel az üres állások feltárására, bejelentésére irányuló módszerek bővítése, a munkáltatókkal való együttműködés minőségének, hatékonyságának javítása. E területen törekednek a modern információ-technológiai lehetőségek szélesebb körben történő felhasználására. A feltárt, a bejelentett állásokra a lehető legrövidebb időn belül a megfelelő álláskeresőket közvetítésére.

A kirendeltségek a negyedéves munkaerő-gazdálkodási felmérések mellett a rövidtávú munkaerő-piaci prognózis keretében szereznek bővebb információkat a gazdaság szereplőiről, a munkaerő-piaci folyamatok alakulásáról.

A kirendeltségek munkáltatói kapcsolattartó munkája ebben a gazdasági helyzetben egyre nehezebb. Annak ellenére, hogy a kérdőíveket olyan munkáltatónak küldik ki, akivel korábban, vagy jelenleg valamilyen támogatási szerződés volt/van kötve a cégek közreműködése a többszöri egyeztetés ellenére nem mindig sikeres. Volt olyan kirendeltség ahol 102 kérdőív kiküldésre került, de a munkáltatók közül csak 9 küldte meg a kitöltött felmérésről készült adatlapot.

Debrecen, 2012. augusztus 29.

Készítette:

*Hajdú-Bihar Megyei Kormányhivatal
Munkaügyi Központja*

MELLÉKLETEK

1. sz. melléklet

A felmérésben résztvevő szervezetek által foglalkoztatottak száma TEÁOR ágazatok és létszám kategóriák szerint

TEÁOR		Létszám kategória		Mikro		Kis		Közép		Nagy		Összesen	
		fő	%	fő	%	fő	%	fő	%	fő	%		
A	Mezőgazdaság, erdőgazdálkodás, halászat	72	2,8	562	22,1	1 242	48,9	663	26,1	2 539	100,0		
B	Bányászat, kőfejtés	0	0,0	27	100,0	0	0,0	0	0,0	27	100,0		
C	Feldolgozóipar	54	0,9	827	14,5	2 624	45,9	2 209	38,7	5 714	100,0		
D	Villamosenergia-, gáz-, gőzellátás, légkondicionálás	0	0,0	0	0,0	117	100,0	0	0,0	117	100,0		
B+C+D	Ipár, víz- és hulladékgazdálkodás nélkül	126	1,5	1 416	16,9	3 983	47,4	2 872	34,2	8 397	100,0		
E	Vízellátás, szennyvíz gyűjtése, kezelése, hulladékgazdálkodás, szennyeződésmentesítés	7	1,7	20	4,9	385	93,4	0	0,0	412	100,0		
B+C+D+E	Ipár	133	1,5	1 436	16,3	4 368	49,6	2 872	32,6	8 809	100,0		
F	Építőipar	30	7,8	280	72,7	75	19,5	0	0,0	385	100,0		
G	Kereskedelem, gépjárműjavítás	136	6,0	358	15,9	685	30,4	1 073	47,6	2 252	100,0		
H	Szállítás, raktározás	3	1,7	87	50,6	82	47,7	0	0,0	172	100,0		
I	Szálláshely-szolgáltatás, vendéglátás	53	17,5	186	61,6	63	20,9	0	0,0	302	100,0		
J	Információ, kommunikáció	0	0,0	0	0,0	65	100,0	0	0,0	65	100,0		
K	Pénzügyi, biztosítási tevékenység	8	33,3	16	66,7	0	0,0	0	0,0	24	100,0		
L	Ingatlanügyletek	17	14,7	41	35,3	58	50,0	0	0,0	116	100,0		
M	Szakmai, tudományos, műszaki tevékenység	35	25,7	37	27,2	64	47,1	0	0,0	136	100,0		
N	Adminisztratív és szolgáltatást támogató tevékenység	11	6,8	60	37,3	90	55,9	0	0,0	161	100,0		
O	Közigazgatás, védelem; kötelező társadalombiztosítás	12	1,2	188	18,1	841	80,8	0	0,0	1 041	100,0		
P	Oktatás	9	0,9	101	10,3	872	88,8	0	0,0	982	100,0		
Q	Humán-egészségügyi, szociális ellátás	2	0,1	160	10,3	673	43,3	718	46,2	1 553	100,0		
R	Művészet, szórakoztatás, szabad idő	16	100,0	0	0,0	0	0,0	0	0,0	16	100,0		
S	Egyéb szolgáltatás	36	4,8	47	6,3	114	15,3	550	73,6	747	100,0		
A-S	Összesen	501	3,0	2 997	17,9	8 050	48,0	5 213	31,1	16 761	100,0		

2. sz. melléklet

A felmérésben résztvevő szervezetek száma TEÁOR és létszám kategóriák szerint

A 2012. III. negyedévi munkaerő-gazdálkodási felmérésben résztvevő szervezetek száma TEÁOR ágazatok és létszám kategóriák szerint											
Létszám kategória		Mikro		Kis		Közép		Nagy		Összesen	
		db	%	db	%	db	%	db	%	db	%
TEÁOR											
A	Mezőgazdaság, erdőgazdálkodás, halászat	16	33,3	22	45,8	9	18,8	1	2,1	48	100,0
B	Bányászat, köfejtés	0	0,0	1	100,0	0	0,0	0	0,0	1	100,0
C	Feldolgozóipar	10	15,2	30	45,5	21	31,8	5	7,6	66	100,0
D	Villamosenergia-, gáz-, gőzellátás, légkondicionálás	0	0,0	0	0,0	1	100,0	0	0,0	1	100,0
B+C+D	Ipar, víz- és hulladékgazdálkodás nélkül	26	22,4	53	45,7	31	26,7	6	5,2	116	100,0
E	Vízellátás, szennyvíz gyűjtése, kezelése, hulladékgazdálkodás, szennyződésmentesítés	1	16,7	1	16,7	4	66,7	0	0,0	6	100,0
B+C+D+E	Ipar	27	22,1	54	44,3	35	28,7	6	4,9	122	100,0
F	Építőipar	9	39,1	13	56,5	1	4,3	0	0,0	23	100,0
G	Kereskedelem, gépjárműjavítás	28	50,9	18	32,7	7	12,7	2	3,6	55	100,0
H	Szállítás, raktározás	1	14,3	5	71,4	1	14,3	0	0,0	7	100,0
I	Szálláshely-szolgáltatás, vendéglátás	10	52,6	8	42,1	1	5,3	0	0,0	19	100,0
J	Információ, kommunikáció	0	0,0	0	0,0	1	100,0	0	0,0	1	100,0
K	Pénzügyi, biztosítási tevékenység	1	50,0	1	50,0	0	0,0	0	0,0	2	100,0
L	Ingatlanügyletek	5	62,5	2	25,0	1	12,5	0	0,0	8	100,0
M	Szakmai, tudományos, műszaki tevékenység	9	69,2	3	23,1	1	7,7	0	0,0	13	100,0
N	Adminisztratív és szolgáltatást támogató tevékenység	4	57,1	2	28,6	1	14,3	0	0,0	7	100,0
O	Közigazgatás, védelem; kötelező társadalombiztosítás	2	11,1	6	33,3	10	55,6	0	0,0	18	100,0
P	Oktatás	2	13,3	4	26,7	9	60,0	0	0,0	15	100,0
Q	Humán-egészségügyi, szociális ellátás	1	7,1	5	35,7	7	50,0	1	7,1	14	100,0
R	Művészet, szórakoztatás, szabad idő	4	100,0	0	0,0	0	0,0	0	0,0	4	100,0
S	Egyéb szolgáltatás	7	53,8	3	23,1	2	15,4	1	7,7	13	100,0
A-S	Összesen	110	34,3	124	38,6	77	24,0	10	3,1	321	100,0

3. sz. melléklet

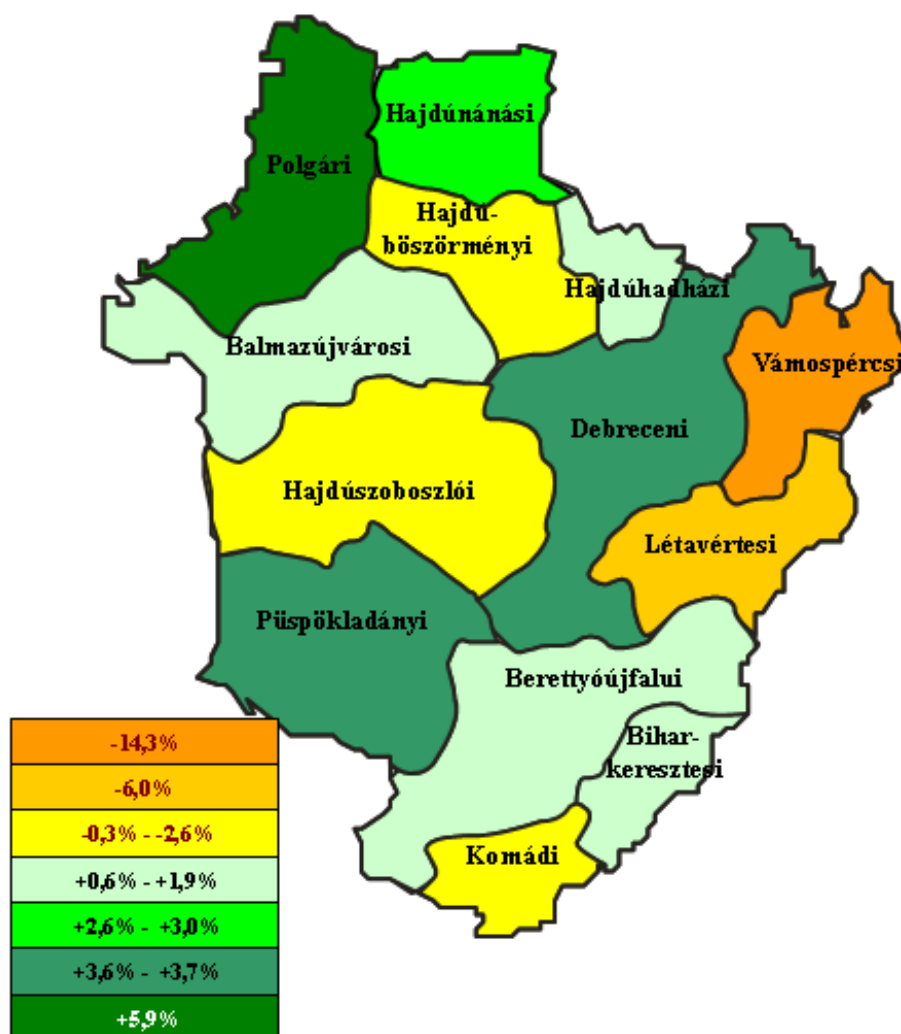
A felmérésben résztvevő munkáltatók létszámadatai kirendeltségek szerint

A 2012.III.negyedévi munkaerő-gazdálkodási felmérésben résztvevő munkáltatók létszámadatai kirendeltségenként							
Kirendeltségek	jelenlegi létszám	három hónap múlva várható létszám	tizenkét hónap múlva várható létszám (fő)	Három hónap múlva várható létszám változása		Tizenkét hónap múlva várható létszám változása	
				(fő)	(%)	(fő)	(%)
Debreceni Kirendeltség és Szolgáltató Központ	2646	2744	2739	98	3,7	93	3,5
Berettyóújfalui Kirendeltség	1990	2006	2015	16	0,8	25	1,3
Püspökladányi Kirendeltség	1773	1836	1819	63	3,6	46	2,6
Hajdúböszörményi Kirendeltség	1512	1472	1466	-40	-2,6	-46	-3,0
Hajdúnánási Kirendeltség	1843	1891	1927	48	2,6	84	4,6
Hajdúszoboszlói Kirendeltség	4252	4234	4190	-18	-0,4	-62	-1,5
Balmazújvárosi Kirendeltség	835	840	846	5	0,6	11	1,3
Hajdúhadházi Kirendeltség	589	596	606	7	0,0	17	0,0
Polgári Kirendeltség	354	375	322	21	5,9	-32	-9,0
Biharkeresztesi Kirendeltség	427	435	434	8	1,9	7	1,6
Komádi Kirendeltség	317	316	324	-1	-0,3	7	2,2
Vámospércsi Kirendeltség	7	6	6	-1	-14,3	-1	-14,3
Létavértesi Kirendeltség	216	203	209	-13	-6,0	-7	-3,2
Hajdú-Bihar	16761	16954	16903	193	1,2	142	0,8

4. sz. melléklet

HÁROM HÓNAP MÚLVA VÁRHATÓ LÉTSZÁMVÁLTOZÁS MUNKAERŐ-PIACI KÖRZETENKÉNT

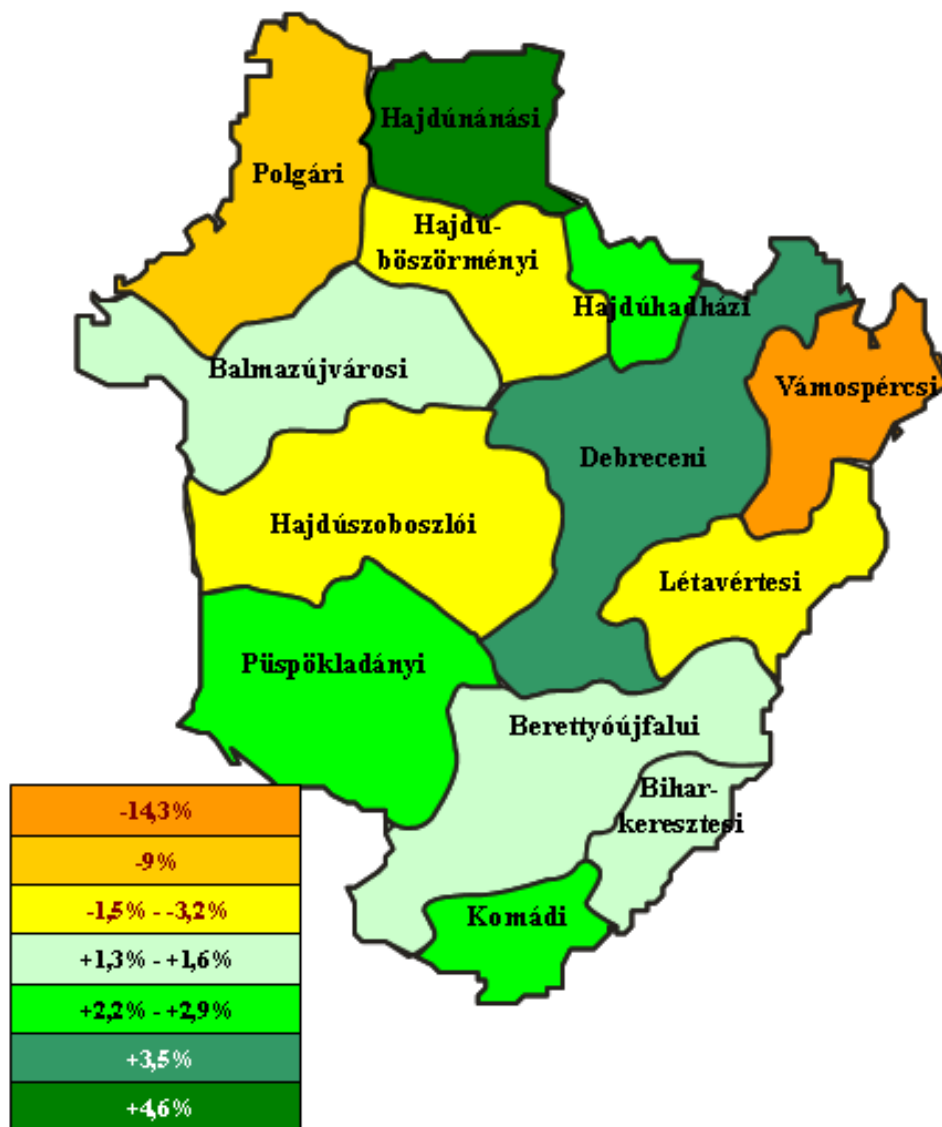
Három hónap múlva várható létszámmozgások aránya



5. sz. melléklet

TIZENKÉT HÓNAP MÚLVA VÁRHATÓ LÉTSZÁMVÁLTOZÁS MUNKAERŐ-PIACI KÖRZETENKÉNT

Egy év múlva várható létszámmozgások aránya



6. sz. melléklet

A várható létszámok alakulása vállalati méret és az érintett TEÁOR ágazatok szerint

TEÁOR DIM	Vállalati méret	válaszadók száma (fő)	jelenlegi létszám (fő)	három hónap múlva várható létszám (fő)	tizenkét hónap múlva várható létszám (fő)	közfoglalkoztatás jelenleg (fő)	közfoglalkoztatás 3 hónap múlva (fő)	közfoglalkoztatás 12 hónap múlva (fő)
Mezőgazdaság, erdőgazdálkodás, halászat	Mikro	16	72	75	77	7	7	0
	Kis	22	562	559	558	0	0	0
	Közép	9	1242	1249	1253	0	0	0
	Nagy	1	663	675	675	0	0	0
	összesen:	48	2539	2558	2563	7	7	0
Bányászat, kőfejtés	Mikro							
	Kis	1	27	35	27	0	0	0
	Közép							
	Nagy							
	összesen:	1	27	35	27	0	0	0
Feldolgozóipar	Mikro	10	54	65	64	0	0	0
	Kis	30	827	810	839	0	0	30
	Közép	21	2624	2716	2649	0	0	0
	Nagy	5	2209	2234	2248	0	0	0
	összesen:	66	5714	5825	5800	0	0	30
Villamosenergia-, gáz-, geotermikus, légkondicionálás	Mikro							
	Kis							
	Közép	1	117	111	111	0	0	0
	Nagy							
	összesen:	1	117	111	111	0	0	0
Vízellátás; szennyvíz gyűjtése, kezelése, hulladékgazdálkodás	Mikro	1	7	7	7	0	0	0
	Kis	1	20	20	20	0	0	0
	Közép	4	385	383	355	0	0	10
	Nagy							
	összesen:	6	412	410	382	0	0	10
Építőipar	Mikro	9	30	28	28	0	0	0
	Kis	13	280	288	281	597	602	602
	Közép	1	75	81	75	0	0	0
	Nagy							
	összesen:	23	385	397	384	597	602	602
Kereskedelem, gépjárműjavítás	Mikro	28	136	139	139	0	0	0
	Kis	18	358	358	354	1	1	0
	Közép	7	685	683	686	0	0	0
	Nagy	2	1073	1083	1080	0	0	0
	összesen:	55	2252	2263	2259	1	1	0
Szállítás, raktározás	Mikro	1	3	3	3	0	0	0
	Kis	5	87	87	87	0	0	0
	Közép	1	82	82	82	0	0	0
	Nagy							
	összesen:	7	172	172	172	0	0	0
Szálláshelyszolgáltatás, vendéglátás	Mikro	10	53	56	56	0	2	2
	Kis	8	186	198	185	0	0	0
	Közép	1	63	64	64	0	0	0
	Nagy							
	összesen:	19	302	318	305	0	2	2
Információ és kommunikáció	Mikro							
	Kis							
	Közép	1	65	65	65	0	0	0
	Nagy							
	összesen:	1	65	65	65	0	0	0
Pénzügyi, biztosítási tevékenység	Mikro	1	8	13	15	0	0	0
	Kis	1	16	16	16	0	0	0
	Közép							
	Nagy							
	összesen:	2	24	29	31	0	0	0
Ingatlanügyletek	Mikro	5	17	17	40	0	0	0
	Kis	2	41	42	42	0	0	0
	Közép	1	58	58	70	0	0	0
	Nagy							
	összesen:	8	116	117	152	0	0	0
Szakmai, tudományos, műszaki tevékenység	Mikro	9	35	38	65	0	0	0
	Kis	3	37	38	38	0	0	0
	Közép	1	64	65	65	0	0	0
	Nagy							
	összesen:	13	136	141	168	0	0	0
Adminisztratív és szolgáltatást támogató tevékenység	Mikro	4	11	14	14	0	0	0
	Kis	2	60	60	71	0	0	0
	Közép	1	90	90	102	0	0	0
	Nagy							
	összesen:	7	161	164	187	0	0	0
Közigazgatás, védelem; kötelező társadalombiztosítás	Mikro	2	12	12	12	86	77	51
	Kis	6	188	197	146	314	278	344
	Közép	10	841	829	822	717	788	325
	Nagy							
	összesen:	18	1041	1038	980	1117	1143	720
Oktatás	Mikro	2	9	9	8	0	0	0
	Kis	4	101	102	105	5	2	1
	Közép	9	872	867	869	73	66	66
	Nagy							
	összesen:	15	982	978	982	78	68	67
Humán-egészségügyi, szociális ellátás	Mikro	1	2	2	2	0	0	0
	Kis	5	160	160	161	4	4	4
	Közép	7	673	668	674	10	18	7
	Nagy	1	718	726	725	0	0	0
	összesen:	14	1553	1556	1562	14	22	11
Művészet, szórakoztatás, szabad idő	Mikro	4	16	18	18	0	3	0
	Kis							
	Közép							
	Nagy							
	összesen:	4	16	18	18	0	3	0
Egyéb szolgáltatás	Mikro	7	36	85	46	1	2	143
	Kis	3	47	47	47	2	2	2
	Közép	2	114	112	112	0	0	0
	Nagy	1	550	515	550	8	8	8
	összesen:	13	747	759	755	11	12	153
TEÁOR_DIM	Mikro	110	501	581	594	94	91	196
	Kis	124	2997	3017	2977	923	889	983
	Közép	77	8050	8123	8054	800	872	408
	Nagy	10	5213	5233	5278	8	8	8
	összesen:	321	16761	16954	16903	1825	1860	1595

7. sz. melléklet

A várható létszámok alakulása vállalati méret és az érintett TEÁOR ágazatok szerint, csak a FELDOLGOZÓIPARI ágazatban

TEÁOR_DIM FELDOLGOZÓIPARI	Vállalati méret	válaszadók száma (fő)	jelenlegi létszám (fő)	három hónap múlva várható létszám (fő)	tizenkét hónap múlva várható létszám (fő)	közfoglalkoztatás jelenleg (fő)	közfoglalkoztatás 3 hónap múlva (fő)	közfoglalkoztatás 12 hónap múlva (fő)
Élelmiszer, ital, dohánytermék gyártása	Mikro	2	9	19	15	0	0	0
	Kis	6	157	153	167	0	0	0
	Közép	9	1116	1187	1120	0	0	0
	Nagy							
	összesen:	17	1282	1359	1302	0	0	0
Textília, ruházat, bor és bortermék gyártása	Mikro							
	Kis	6	160	153	177	0	0	0
	Közép	4	598	598	593	0	0	0
	Nagy	1	265	305	320	0	0	0
	összesen:	11	1023	1056	1090	0	0	0
Fafeldolgozás, papírtermék gyártása, nyomdai tevékenység	Mikro	1	3	3	3	0	0	0
	Kis	1	27	27	27	0	0	0
	Közép							
	Nagy	1	325	339	330	0	0	0
	összesen:	3	355	369	360	0	0	0
Vegyipar, termék gyártása	Mikro	2	17	17	17	0	0	0
	Kis							
	Közép							
	Nagy							
	összesen:	2	17	17	17	0	0	0
Gyógyszergyártás	Mikro							
	Kis	1	43	41	41	0	0	0
	Közép							
	Nagy							
	összesen:	1	43	41	41	0	0	0
Gumi-, műanyag és nemfém ásványi termék gyártása	Mikro							
	Kis	2	35	36	37	0	0	0
	Közép	2	142	145	145	0	0	0
	Nagy							
	összesen:	4	177	181	182	0	0	0
Fémalapanyag és fémfeldolgozási termék gyártása	Mikro	2	6	6	6	0	0	0
	Kis	9	260	255	230	0	0	30
	Közép	4	460	467	473	0	0	0
	Nagy							
	összesen:	15	726	728	709	0	0	30
Villamos berendezés gyártása	Mikro							
	Kis	1	31	31	46	0	0	0
	Közép							
	Nagy	1	420	422	430	0	0	0
	összesen:	2	451	453	476	0	0	0
Gép, gépi berendezés gyártása	Mikro	1	7	9	12	0	0	0
	Kis	1	18	18	18	0	0	0
	Közép	1	160	166	163	0	0	0
	Nagy	1	841	801	801	0	0	0
	összesen:	4	1026	994	994	0	0	0
Járműgyártás	Mikro							
	Kis							
	Közép	1	148	153	155	0	0	0
	Nagy	1	358	367	367	0	0	0
	összesen:	2	506	520	522	0	0	0
Egyéb feldolgozóipar; ipari gép, berendezés üzembe helyezése, javítása	Mikro	2	12	11	11	0	0	0
	Kis	3	96	96	96	0	0	0
	Közép							
	Nagy							
	összesen:	5	108	107	107	0	0	0
Feldolgozóipar	Mikro	10	54	65	64	0	0	0
	Kis	30	827	810	839	0	0	30
	Közép	21	2624	2716	2649	0	0	0
	Nagy	5	2209	2234	2248	0	0	0
	összesen:	66	5714	5825	5800	0	0	30

8. sz. melléklet

A támogatási formákkal kapcsolatos vélemények

Az 5. kérdésre adott válaszok	Nagyon fontos	Fontos	Nagyon fontos + Fontos	Egyáltalán nem fontos	Nem ismerjük a támogatási formát	Nem válaszolt	Értékelő
START kártya család	149	64	213	14	6	59	292
Bér-, bérköltés támogatás	159	57	216	5	7	64	292
Munkahelymegőrzés támogatása	99	55	154	28	18	92	292
Bérekompensáció támogatás	97	84	181	13	15	83	292
Munkahelyteremtő beruházás támogatása	65	71	136	31	20	105	292
Tájékoztató a munkaerő-piacról, az álláskeresők összetételéről	17	119	136	58	11	87	292
Foglalkoztatással kapcsolatos jogszabályok ismertetése	63	104	167	28	6	91	292
Megfelelő munkaerő biztosítása (munkaközvetítés)	66	114	180	29	8	75	292
Foglalkoztatáshoz kapcsolódó tanácsadás, szakmai segítségnyújtás	35	118	153	35	12	92	292
Szolgáltatás, segítségnyújtás, melyre Önnek szüksége lenne:	1	10	11	1	6	274	292
Egyéb támogatási formák		4	4			288	292

Az 5. kérdésre adott válaszok	Nagyon fontos (%)	Fontos (%)	Nagyon fontos + Fontos	A fontosak aránya a válaszadók között (%)	Egyáltalán nem fontos (%)	Nem ismerjük a támogatási formát (%)	Nem válaszolt (%)	Értékelő
START kártya család	51,0	21,9	213	72,9	4,8	2,1	20,2	100,0
Bér-, bérköltés támogatás	54,5	19,5	216	74,0	1,7	2,4	21,9	100,0
Munkahelymegőrzés támogatása	33,9	18,8	154	52,7	9,6	6,2	31,5	100,0
Bérekompensáció támogatás	33,2	28,8	181	62,0	4,5	5,1	28,4	100,0
Munkahelyteremtő beruházás támogatása	22,3	24,3	136	46,6	10,6	6,8	36,0	100,0
Tájékoztató a munkaerő-piacról, az álláskeresők összetételéről	5,8	40,8	136	46,6	19,9	3,8	29,8	100,0
Foglalkoztatással kapcsolatos jogszabályok ismertetése	21,6	35,6	167	57,2	9,6	2,1	31,2	100,0
Megfelelő munkaerő biztosítása (munkaközvetítés)	22,6	39,0	180	61,6	9,9	2,7	25,7	100,0
Foglalkoztatáshoz kapcsolódó tanácsadás, szakmai segítségnyújtás	12,0	40,4	153	52,4	12,0	4,1	31,5	100,0
Szolgáltatás, segítségnyújtás, melyre Önnek szüksége lenne:	0,3	3,4	11	3,8	0,3	2,1	93,8	100,0
Egyéb támogatási formák	0,0	1,4	4	1,4	0,0	0,0	98,6	100,0

MÓDSZERTANI MEGJEGYZÉSEK

1. A negyedéves munkaerő-gazdálkodási felmérés

A PHARE modernizációs folyamat során kialakításra került negyedéves munkaerő-gazdálkodási felmérés (NMF), 2005-től szerepel a NFSZ eszköztárában.

A III. negyedéves NMF adatfelvétel időszaka 2012. július 2. és 23. között volt. A kérdőívben a munkáltatók a 2012. június 30-ai statisztikai állományi létszámukat közölték és ehhez képest adták meg a várható létszámmozgást.

A negyedéves munkaerő-gazdálkodási felmérés elsődleges célja a megszólított gazdasági szervezetek és a NFSZ kirendeltségei közötti munkakapcsolat erősítése: a cégek várható munkaerő-keresletére történő gyors reagálás, illetve a várható létszámcsökkentések révén érintett dolgozók mielőbbi munkába helyezése. Másodlagos célja a munkaerő-piaci folyamatok iránt érdeklődő pályaválasztók, munkavállalók, foglalkoztatók és beruházók tájékoztatása, a döntési folyamatok segítése.

2. A KSH fogalmi rendszere (Munkaerő-felmérés fogalmi)

A **gazdasági aktivitás** arra ad választ, hogy a megkérdezett személy miként vesz részt a társadalmi munkamegosztásban, rendelkezik-e saját jövedelemmel vagy sem, illetve jövedelmét munkával szerzi vagy egyéb módon. Ezek alapján beszélünk gazdaságilag aktív, illetve gazdaságilag nem aktív népességről. A gazdaságilag aktív népesség fogalma azokat a személyeket foglalja magában, akik egy meghatározott időszak alatt, az ILO javaslatának megfelelően az előző egy hét alatt legalább egy órányi munkát végeztek. A gazdaságilag nem aktív népességen pedig kortól függetlenül mindazokat értjük, akik egyetlen órát sem dolgoztak az elmúlt héten.

A következő főbb csoportokat különböztetjük meg:

- gazdaságilag aktív népesség, ezen belül: foglalkoztatottak, munkanélküliek,
- gazdaságilag nem aktív népesség, ezen belül: inaktív keresők, eltartottak.

Gazdaságilag aktívak (gazdaságilag aktív népesség) a munkaerőpiacon megjelenők, vagyis a foglalkoztatottak és a munkanélküliek együtt.

Gazdaságilag nem aktívak azok, akik nem sorolhatók be sem a foglalkoztatottak, sem a munkanélküliek csoportjába. Ők a vonatkozási héten nem dolgoztak, illetve nem volt rendszeres, jövedelmet biztosító munkájuk, és nem is kerestek munkát, vagy kerestek, de nem tudtak volna munkába állni.

Foglalkoztatott, aki a referencia-időszakban (ún. vonatkozási héten), legalább 1 óra, jövedelmet biztosító munkát végzett, vagy munkájától csak átmenetileg (szabadság, betegség stb. miatt) volt távol. A gyermekgondozási díjban (gyed), gyermekgondozási segélyben (gyes) részesülők gazdasági aktivitása a vonatkozási héten végzett tevékenységük alapján kerül meghatározásra. A munkaerő-felmérésre vonatkozó Eurostat-ajánlások alapján a sorkatonák, mint intézeti népesség nem tartoznak a felvétel körébe.

Munkanélkülinek tekintendő az a személy, akire egyidejűleg érvényesek a következő feltételek:

- az adott héten nem dolgozott (s nincs olyan munkája, amelytől átmenetileg távol volt),
- aktívan keresett munkát a kikérdezést megelőző négy hét folyamán,

- rendelkezésre áll, azaz két héten belül munkába tudna állni, ha találna megfelelő állást vagy talált már munkát, ahol 30 napon belül dolgozni kezd.

Az **aktivitási arány** a gazdaságilag aktívak aránya a népességben belül.

A **foglalkoztatási ráta** a foglalkoztatottaknak a népességhez viszonyított aránya.

A **munkanélküliségi ráta** a munkanélkülieknek a gazdaságilag aktív népességben belüli aránya.

(Forrás: www.ksh.hu)

3. A NFSZ fogalmi rendszere

Álláskereső: az a személy, aki

1. a munkaviszony létesítéséhez szükséges feltételekkel rendelkezik, és
2. oktatási intézmény nappali tagozatán nem folytat tanulmányokat, és
3. öregségi nyugdíjra nem jogosult, valamint rehabilitációs járadékban nem részesül és
4. az alkalmi foglalkoztatásnak minősülő munkaviszony kivételével munkaviszonyban nem áll, és egyéb kereső tevékenységet sem folytat, és
5. elhelyezkedése érdekében az állami foglalkoztatási szervvel együttműködik, és akit
6. az állami foglalkoztatási szerv álláskeresőként nyilvántart.

(Forrás: 1991. évi IV. törvény)