



HAJDÚ-BIHAR MEGYEI
KORMÁNYHIVATAL

Munkaügyi Központja

Iktatószám: IX-M-001/1544-15 /2013

Jóváhagyta:

Mező Barna
igazgató

**HAJDÚ-BIHAR MEGYE 2013. II. NEGYEDÉVES
MUNKAERŐ-GAZDÁLKODÁSI
FELMÉRÉSÉNEK EREDMÉNYEI**

Debrecen, 2013. május



TARTALOMJEGYZÉK

Bevezetés.....	3
I. A MUNKAERŐ-PIAC FŐBB JELLEMZŐI.....	3
I/1. Nyilvántartott álláskeresők a KSH tájékoztatása szerint.....	3
I.2. Hajdú-Bihar megye foglalkoztatási helyzete a KSH adatai alapján	4
I/3. Nyilvántartott álláskeresők Hajdú-Bihar Megyében.....	5
I/4. Nyilvántartásba belépő álláskeresők	6
I/5. Újonnan bejelentett álláshelyek	6
II. A felmérés főbb eredményei.....	7
II. 1. A felmérésbe bevont munkáltatók összetétele.....	7
II. 2. A következő három hónap várható tendenciái	9
II. 3. Az egy év múlva várható tendenciák.....	10
II. 4. A közfoglalkoztatások alakulása vállalati méret szerint.....	10
II. 5. A keresett és túlkínálati foglalkozások bemutatása	11
II. 6. A foglalkoztatási formák alkalmazásával kapcsolatos vélemények.....	12
II. 7. A megye állás kínálatának bemutatása.....	13
III. Információk	13
MELLÉKLETEK	15
1. sz. melléklet.....	15
A felmérésben résztvevő szervezetek által foglalkoztatottak száma TEÁOR ágazatok és létszám kategóriák szerint	15
2. sz. melléklet.....	16
A felmérésben résztvevő szervezetek száma TEÁOR és létszám kategóriák szerint.....	16
3. sz. melléklet.....	17
A felmérésben résztvevő munkáltatók létszámadatai kirendeltségek szerint	17
4. sz. melléklet.....	18
HÁROM HÓNAP MÚLVA VÁRHATÓ LÉTSZÁMVÁLTOZÁS MUNKAERŐ-PIACI KÖRZETENKÉNT ..	18
5. sz. melléklet.....	19
TIZENKÉT HÓNAP MÚLVA VÁRHATÓ LÉTSZÁMVÁLTOZÁS MUNKAERŐ-PIACI KÖRZETENKÉNT	19
6. sz. melléklet.....	20
A várható létszámok alakulása vállalati méret és az érintett TEÁOR ágazatok szerint ...	20
7. sz. melléklet.....	21
A várható létszámok alakulása vállalati méret és az érintett TEÁOR ágazatok szerint, csak a FELDOLGOZÓIPARI ágazatban	21
8. sz. melléklet.....	22
Szakmák, melyek esetében 10 főt elérő létszámmozgás várható.....	22
9. sz. melléklet.....	23
Be-kilépők számának alakulása pozitív egyenleggel TEÁOR 2008 szerinti bontásban.....	23
10. sz. melléklet.....	24
A foglalkoztatási formákkal kapcsolatos vélemények	24
MÓDSZERTANI MEGJEGYZÉSEK	25

Bevezetés

2013. év április hónapjában harminckettedik alkalommal kerestük meg postai úton, illetve e-mailben megyénk foglalkoztatóit, munkáltatóit. A felmérésben információkat kértünk a megelőző három hónap foglalkoztatási változásairól, valamint az elkövetkező három-, illetve tizenkét hónap munkaerő-gazdálkodási terveiről. A korábbi felmérésekhez hasonlóan ezúttal is azzal a céllal, hogy szélesebb körű információkhoz jussunk a munkaerőpiac várható folyamatairól.

A Negyedéves Munkaerő-gazdálkodási Felmérés (a továbbiakban NMF) *elsődleges célja* a megszólított gazdasági szervezetek és a Hajdú-Bihar Megyei Kormányhivatal Munkaügyi Központja, illetve területileg illetékes kirendeltségei közötti munkakapcsolat erősítése: a cégek várható munkaerő-keresletére történő gyors reagálás, illetve a várható létszámcsökkentések révén érintett dolgozók mielőbbi munkába helyezése. A felmérésben résztvevők országos számát tekintve, jelenleg ez a Nemzeti Foglalkoztatási Szolgálat (a továbbiakban NFSZ) legnagyobb volumenű saját adatgyűjtése, amely azonban nem reprezentálja a gazdasági szervezetek területi-, ágazati és létszámnagyság kategóriák szerinti összetételét. A negyedéves munkaerő-gazdálkodási felmérés (továbbiakban NMF) *másodlagos célja* a munkaerő-piaci folyamatok iránt érdeklődő pályaválasztók, munkavállalók, foglalkoztatók és beruházók tájékoztatása, a döntési folyamatok segítése.

A felmérés során a megyei kormányhivatal járási hivatalainak munkaügyi kirendeltségei a velük partnerkapcsolatban álló munkáltatóknak egy gyorsan kitölthető, öt kérdést tartalmazó kérdőívet juttatnak el. A kérdőív első négy kérdése a létszámmozgásra, az ötödik – negyedévente változó – kérdése pedig egy-egy aktuálisan nagyobb figyelemmel kísért munkaerő-piaci témakörre fókuszál. Ebben a felmérésben a munkáltatók foglalkoztatási formáiról gyűjtöttünk információkat, ezen belül, hogy mely foglalkoztatási formákat alkalmazzák, illetve melyeket részesítik előnyben. Az NMF adatfelvétele 2013. április 02 és április 19 között zajlott. A kérdőíven a munkáltatók a 2013. március 31-ei statisztikai állományi létszámukat közölték és ehhez képest adták meg a várható létszámmozgást.

A Hajdú- Bihar megyében megkérdezett munkaadóktól beérkező adatok alapján megállapítható, hogy **3 hónapon belül** összességében **1,9%-os növekedéssel**, egy év távlatában **0,1%-os létszámnövekedéssel** számolnak a munkáltatók.

I. A MUNKAERŐ-PIAC FŐBB JELLEMZŐI

I/1. Nyilvántartott álláskereső a KSH tájékoztatása szerint¹

„2013 I. negyedévében a munkanélküliek száma 509 ezer fő, a munkanélküliségi ráta 11,8% volt. Míg a férfiak munkanélküliségi rátája 0,4 százalékponttal emelkedett az előző év azonos időszakához képest, addig a nőké ugyanennyivel csökkent.

Mind a munkanélküliek 509 ezer fős létszáma, mind a 11,8%-os munkanélküliségi rátája lényegében megegyezett az egy évvel korábbival.

2013. január–márciusban a 15–74 éves munkanélküli férfiak száma 289 ezer fő volt, 11 ezer fővel több a tavalyi év első negyedévéhez viszonyítva, munkanélküliségi rátájuk pedig

¹ Idézet: A KSH gyorstájékoztató 2013. április 26-ai számából

0,4 százalékponttal, 12,4%-ra emelkedett. A munkanélküli nők száma 220 ezer fő, munkanélküliségi rátájuk 11,0% volt, ami 0,4 százalékponttal alacsonyabb az előző év azonos időszakánál.

A munkanélküliek 18,1%-a a munkaerőpiacon csak kis létszámban jelenlévő 15–24 éves korosztályból került ki. A korcsoport 30,5%-os munkanélküliségi rátája 2,7 százalékponttal magasabb az egy évvel azelőttinél. A fiatal nők és férfiak munkanélkülisége egyaránt nőtt 2012 I. negyedévéhez képest. A 25–54 évesek, azaz az ún. legjobb munkavállalási korúak munkanélküliségi rátája 10,8% volt, egy év alatt alig változott. Az 55–64 évesek munkanélküliségi rátája 1,4 százalékponttal, 7,8%-ra csökkent.

A munkanélküliek 44,7%-a egy éve vagy annál régebben keresett állást. A munkanélküliség átlagos időtartama 15,8 hónap volt.

A hét statisztikai régióból mindössze kettőben (Közép-Magyarország és Nyugat-Dunántúl) 10% alatti a munkanélküliségi ráta. Az előző év azonos időszakához képest Dél-Dunántúlon és Észak-Magyarországon csökkent a munkanélküliség, míg a többi régiót stagnáló, vagy növekvő munkanélküliség jellemezte.

A munkanélküliség kezelésére szolgáló eszközrendszer működtetésére és értékelésére kialakított adminisztratív nyilvántartásból származó adatok szerint (<http://www.munka.hu/>) 2013. március végén 620,1 ezer fő volt a nyilvántartott álláskeresők összlétszáma, ez 4,9%-os növekedést jelent 2012 azonos időszakához képest. ,,

1.2. Hajdú-Bihar megye foglalkoztatási helyzete a KSH adatai alapján

A 2000 és 2009 közötti években az egy főre jutó GDP összegét figyelembe véve a megyék rangsorában Hajdú-Bihar megye nagyjából a középmezőnyben foglalt helyet. A megyék és Budapest adatait csökkenő számsorrendbe állítva azt látjuk, hogy a 2000-2002. években a 12. helyen, az azt követő három évben a 10., 2006-ban egy helyet visszacsúszva a 11., míg 2007-2009. években ismét a 12. helyen állt.

Hajdú-Bihar megye lakónépessége 2012. január 1-jén 538 037 fő volt. Ez a régió lakosságának 36,4 százalékát, míg az országénak 5,4 százalékát tette ki.

Összehasonlító adatok I.

<i>KSH negyedéves munkaerő felmérése alapján</i>	<i>2011. IV. n.é.</i>	<i>2012. IV. n.é.</i>	<i>2012. évi változás 2011-hez képest</i>	
Foglalkoztatottak (1000 fő)	194,4	192,8	- 1,6 ezer fő	-0,82%
Munkanélküliek(1000 fő)	27,5	28,7	1,2 ezer fő	4,36%
Gazdaságilag aktívák száma (1000 fő)	221,9	221,6	-0,3 ezer fő	-0,14%
Gazdaságilag inaktívák száma (1000 fő)	190,6	189,7	0,9 ezer fő	0,47%
Foglalkoztatási arány (%)	47,1	46,9	-0,2 %-pont	
Aktivitási arány (%)	53,8	54,2	0,4 %-pont	
Munkanélküliségi ráta (%)	12,4	13,0	0,6%-pont	

Forrás: KSH adattáblák 2012/4

„A Központi Statisztikai Hivatal² lakossági munkaerő-felmérése alapján 2012. IV. negyedévében a Hajdú-Bihar megyei 15–74 éves népesség 53,9%-a, mintegy 222 ezer fő volt jelen a munkaerőpiacon foglalkoztatottként, vagy munkanélküliként. A megfigyelt időszakban a valamelyest mérséklődő foglalkoztatottság és a fokozódó munkanélküliség eredőjeként a népesség gazdasági aktivitása az előző év azonos időszaki szinten maradt. A IV. negyedévben a felmérés fogalmi meghatározása szerint átlagosan 193 ezer fő számított foglalkoztatottnak, a 15–74 éves népesség 46,9%-a. (Országosan a foglalkoztatási ráta a megyeinél magasabb, 51,1% volt).”

Gazdasági szervezetek³

„2012. december 31-én Hajdú-Bihar megyei székhellyel 99 ezer gazdasági szervezetet tartottak nyilván, 2,0%-kal többet, mint egy évvel korábban. A növekedést döntően a vállalkozások számának 2,1%-os emelkedése okozta, amiben mind az egyéni, mind a társas vállalkozások számának bővülése szerepet játszott. Emellett (0,5%-kal) a nonprofit szervezetek köre is bővült, költségvetési és társadalombiztosítási szervből ugyanakkor 3,5%-kal kevesebb szerepelt a gazdasági szervezetek regiszterében, mint az előző év azonos időpontjában. Így a megye gazdasági szervezeteinek 94%-át a vállalkozások, 5%-át a nonprofit szervezetek adták, a költségvetési és társadalombiztosítási szervek pedig 1% alatti részarányt képviseltek.

A megyei székhellyel rendelkező 93 ezer nyereségérdekeltségű szervezet 77%-át egyéni, 23%-át társas vállalkozásként jegyezték. (Országosan a társas vállalkozások a megyeinél nagyobb, 36%-os részarányt képviseltek.)”

I/3. Nyilvántartott álláskeresők Hajdú-Bihar Megyében⁴

A nyilvántartott álláskeresők átlag létszáma 2012. év első negyedévéhez képest 2,7%-kal növekedett, ami azt jelenti, hogy átlagban 2013. első negyedévében 53 834 főt tartottak nyilván a munkaügyi kirendeltségek. A nők aránya 2013. év I. negyedévében az összes álláskeresőnek a 46,5%-a volt, míg az előző év azonos időszakában 47,5% volt. 2012. év első negyedévéhez képest az 50 év alatti nyilvántartott álláskeresők száma 477 fővel nőtt, az 50 év feletti álláskeresőké 1.457 fős növekedést mutat. Iskolai végzettség tekintetében két iskola típust kivéve mindenhol nőtt az álláskeresők száma 2013. évben. Csökkenés 2013. év első negyedév átlagában a technikumot végzettek, valamint a felsőfokú végzettséggel rendelkezők közül a főiskolát végzett álláskeresők számában volt tapasztalható. A technikumot végzetteknel 17 fős, míg a főiskolát végzetteknel 41 fős volt a csökkenés.

² Forrás: idézet az elemzéskor elérhető legfrissebb KSH Statisztikai Tájékoztató Hajdú-Bihar Megye 2012/4

³ Forrás: idézet a KSH Statisztikai Tájékoztató Hajdú-Bihar Megye 2012/4

⁴ Forrás NFSZ adattárház

A **pályakezdő** álláskeresők aránya 21,5%-kal nagyobb az előző év azonos időszakához képest, ami 1 220 fős növekedésnek felel meg. A nők aránya 2013. év első negyedévében 48,2%-a az összes pályakezdő álláskeresőnek. A pályakezdők 63,8%-a a 21-25 éves korosztályból kerül ki, számuk 4.400 fő volt 2013. év I. negyedévében. Jelentős a 18-20 éves fiatalok száma is, így a nyilvántartásban lévő 2 066 fő a pályakezdők 30%-át jelenti a 2013. évi vizsgált időszakban. A pályakezdőknél iskolai végzettség tekintetében 2013. év első negyedévében minden iskolatípusban nőtt a nyilvántartottak száma. A legnagyobb arányban 37,7%-kal az egyetemet végzettekénél volt tapasztalható a növekedés az előző év azonos időszakához képest. A legnagyobb számban 318 fővel az általános iskolát végzettekénél növekedett az álláskereső pályakezdők száma 2012. év első negyedévéhez képest.

A **tartós álláskeresők** számában 5 697 fős növekedés következett be az előző év azonos időszakához képest 2013. év I. negyedévének átlagában. A nők száma 3 463 fővel, míg a férfiak száma 2 234 fővel több a vizsgált időszakban, mint az azt megelőző év azonos időszakában. Életkor szerint az 50 év felettiek 1 165 fővel többen vannak a nyilvántartásban, mint 2012. év első negyedévében. A legnagyobb arányú 79,5%-os növekedés a 21-25 éves korosztályban következett be 869 fővel, így a vizsgált időszakban 1 963 fő volt a nyilvántartásban ebben a csoportban.

Iskolai végzettségek szerint a legrosszabb helyzetben az alacsony iskolai végzettséggel rendelkezők, (a legalább 8. általánost végzettek) vannak, mivel arányuk a tartós álláskeresők közt 50,3% és ez az arány 2,9%-ponttal magasabb, mint 2012. év azonos időszakában volt. Jelentős arányt képviselnek még szakmunkásképzőt végzettek is, arányuk az előző évben 26,8% volt, ami 2013. év I. negyedévének átlagában 1,8%-kal kevesebb. A többi iskolai végzettségű csoport aránya nem éri el a tartós álláskeresők 10%-át. A tartós álláskeresők közül 572 fő felsőfokú végzettséggel rendelkezik, arányuk a tartós álláskeresők közt 3,2%, a számuk 106 fővel több, mint az előző év hasonló időszakában volt.

I/4. Nyilvántartásba belépő álláskeresők

Az **új „belépők”** (az álláskeresők nyilvántartásában eddig nem szerepelt személyek) száma 2013. év I. negyedévében összesen 1 090 fő volt, amelyből a nők aránya 47%, ami 7%-ponttal kisebb, mint egy évvel korábban volt. Életkor szerint az új belépők 32,5%-a 21-25 évesek közül került ki, ami 6,4%-kal magasabb, mint a 2012. év hasonló időszaki adata. Jelentős, 20% feletti a beáramlás 2013. év I. negyedévében a 18-20 éveseknél (27,9%). A többi életkorban a beáramlás az új belépők 10%-a alatt maradt. Iskolai végzettség alapján vizsgálva megállapíthatjuk, hogy az új belépők 29,2%-a általános iskolát, vagy még azt sem végzett, a gimnáziumot végzettek aránya 16,5%, a szakközépiskolát végzettek aránya 16,8%. A felsőfokú iskolai végzettségűek aránya 2012. évhez képest 1,6%-os növekedést (22 fő) mutat, így az adott időszakon belül (2013. év első negyedévében) 215 fő került be a nyilvántartásba.

I/5. Újonnan bejelentett álláshelyek

A munkaadók 2013. I. negyedévében 13 611 új álláshelyet jelentettek be Hajdú-Bihar Megyei Kormányhivatal Járási munkaügyi kirendeltségein, ami több (821 db, 6,4%) mint 2012. I. negyedévében volt. A támogatott álláshelyek száma 2013. év I. negyedévben 12 733 db volt, amely 1 367 munkalehetőséggel többet jelentett, mint 2012. I. negyedévében. Ugyanakkor a nem támogatott 1 673 álláshely (17,5 százalékos) 249 db-os növekedést mutatott az előző év azonos időszakához képest. A 2013. évi vizsgált időszakban az új álláshelyek 76%-a legfeljebb általános iskolai végzettséggel rendelkező személyekkel betölthető, míg egy évvel korábbi időszakban ezen arány 73,4% volt. A felsőfokú végzettségű álláskeresőknél felajánlott álláshelyek aránya 2013. év vizsgált időszakában 1,5% volt, ami 209 álláshelyet jelentett, míg az előző év azonos időszakában 249 álláshely ált. rendelkezésre, amíg az álláshelyek aránya 1,9%-a volt akkor.

II. A felmérés főbb eredményei

II. 1. A felmérésbe bevont munkáltatók összetétele

A válaszadók száma vállalati méret szerint

Járási Munkaügyi Kirendeltségek	Vállalati méret szerint									
	Mikro	Kis	Közép	Nagy	Összesen	Mikro	Kis	Közép	Nagy	Összesen
	(db)					(%)				
Debreceni Járási Hivatal Járási I. Munkaügyi Kirendeltsége	42	27	14	4	87	48,3	31,0	16,1	4,6	100,0
Berettyóújfalui Járási Hivatal Járási Munkaügyi Kirendeltsége	19	22	7	1	49	38,8	44,9	14,3	2,0	100,0
Püspökkladányi Járási Hivatal Járási Munkaügyi Kirendeltsége	26	22	13	0	61	42,6	36,1	21,3	0,0	100,0
Hajdúböszörményi Járási Hivatal Járási Munkaügyi Kirendeltsége	3	5	9	1	18	16,7	27,8	50,0	5,6	100,0
Hajdúnánási Járási Hivatal Járási Munkaügyi Kirendeltsége	10	14	8	0	32	31,3	43,8	25,0	0,0	100,0
Hajdúszoboszlói Járási Hivatal Járási Munkaügyi Kirendeltsége	1	18	23	6	48	2,1	37,5	47,9	12,5	100,0
Balmazújvárosi Járási Hivatal Járási Munkaügyi Kirendeltsége	4	12	8	0	24	16,7	50,0	33,3	0,0	100,0
Hajdúhadházi Járási Hivatal Járási Munkaügyi Kirendeltsége	11	8	4	1	24	45,8	33,3	16,7	4,2	100,0
Hajdúnánási Járási Hivatal II. Munkaügyi Kirendeltsége	7	5	6	0	18	38,9	27,8	33,3	0,0	100,0
Berettyóújfalui Járási Hivatal Járási I. Munkaügyi Kirendeltsége	11	12	4	0	27	40,7	44,4	14,8	0,0	100,0
Berettyóújfalui Járási Hivatal Járási II. Munkaügyi Kirendeltsége	11	9	3	0	23	47,8	39,1	13,0	0,0	100,0
Debreceni Járási Hivatal Járási II. Munkaügyi Kirendeltsége	7	0	4	0	11	63,6	0,0	36,4	0,0	100,0
Debreceni Járási Hivatal Járási III. Munkaügyi Kirendeltsége	4	2	0	0	6	66,7	33,3	0,0	0,0	100,0
Hajdú-Bihar	156	156	103	13	428	36,4	36,4	24,1	3,0	100,0

Hajdú-Bihar megyében a 926 db kérdőív került kiküldésre, amelyből a munkáltatók 46,2%-a élt a kitöltés lehetőségével, így kiküldött kérdőívek közül 428 darab rögzítésére került sor kirendeltségi, avagy a munkáltatók által online módon, ami 14 darabbal több az előző év I. negyedévben rögzítettekhez képest. A válaszadók többsége mikro és kisvállalkozásnak számított (36,4%, 36,4%), őket középvállalkozások követték 24,1%-kal. Vállalati nagyság szerint a kifejezetten nagyvállalati kört 3,6% reprezentálta

válaszadók száma					
Megnevezés	Mikro	Kis	Közép	Nagy	összesen
2012. II. negyedév	101	183	117	13	414
2013. II. negyedév	156	156	103	13	428
2013-2012	55	-27	-14	0	14

A 2013. év II. negyedévében lezajlott negyedéves munkaerő-gazdálkodási felmérésben résztvevő cégek ágazati megoszlása lényegesen nem változott a korábbi negyedévekhez képest, hiszen az adatok összehasonlíthatósága érdekében a kirendeltségi munkatársak negyedévről-negyedévre igyekeznek ugyanazokat a partner cégeket felkeresni a kérdőívvel. A felmérésbe vont cégek körének meghatározásánál munkatársaink arra törekedtek, hogy a minta jól reprezentálja a munkaügyi körzet jellemzőit.

A 2013. II. negyedévi felmérés alkalmával a válaszadók 22,9 százaléka a feldolgozóipar gazdasági ágazathoz tartozott, és 8145 főt foglalkoztatott. A megkérdezett munkáltatók 21 921 főt alkalmaztak a felméréskor. Vállalati méret alapján a dolgozók 33,4% a nagyvállalatoknál, 45,9%-a közepes, 17,8%-a kis, míg a 2,9%-a mikro létszám-kategóriájú vállalatoknál volt foglalkoztatva. A gazdasági ágak közül a munkavállalók aránya 10% feletti volt a mezőgazdaságban (16,3%) és a kereskedelem, gépjárműjavítás terükén (13,77%). A mezőgazdaság gazdasági ágban 3578 fő, míg a kereskedelem, gépjárműjavítás terükén 2998 fő dolgozott a megkérdezett munkáltatóknál. A jelenlegi felmérésben öt és tíz százalék közötti foglalkoztatási arányt csak a humán-egészségügyi, szociális ellátás gazdasági ágban található. A mintában a legkisebb súllyal 0,1%-kal a művészet, szórakoztatás, szabad idő helyezkedik el, ahol a megkérdezett munkáltatónál 18 fő állt munkában, akik mind a kisvállalkozásoknál dolgozott a felméréskor.

jelenlegi létszám (fő)	Mikro	Kis	Közép	Nagy	Vállalati méret
Élelmiszer, ital, dohánytermék gyártása	14	209	1 014	0	1 237
Textília, ruházat, bőr és bőrtermék gyártása	4	219	914	0	1 137
Fafeldolgozás, papírtermék gyártása, nyomdai tevékenység	5	73	63	1 421	1 562
Kokszgyártás, kőolajfeldolgozás	0	0	0	0	0
Vegyvi anyag, termék gyártása	16	0	0	0	16
Gyógyszergyártás		41	0	0	41
Gumi-, műanyag és nemfém ásványi termék gyártása	18	64	204	0	286
Fémalapanyag és fémfeldolgozási termék gyártása	13	250	1 108	0	1 371
Számítógép, elektronikai, optikai termék gyártása	0	72	0	0	72
Villamos berendezés gyártása	0	31	0	414	445
Gép, gépi berendezés gyártása	0	46	134	800	980
Járműgyártás	0	0	152	369	521
Egyéb feldolgozóipar; ipari gép, berendezés üzembe helyezése, javítása	11	129	337	0	477
Feldolgozóipar	81	1 134	3 926	3 004	8 145

A feldolgozóiparon belül a fafeldolgozás, papírtermék gyártása, nyomdai tevékenység gyártása 19,2%-ot, a fémalapanyag és fémfeldolgozási termék gyártása 16,8%-ot, míg az élelmiszer, ital, dohánytermék gyártása 15,2%-ot képvisel.

Az elérhető legfrissebb (2012. IV. negyedéves adatsora) KSH-adatok alapján a megyében az alkalmazottak száma 192,8 ezer fő volt. A 2013. II. negyedéves felmérésbe bevont

munkáltatók összesen 21 921 főt foglalkoztattak, ami 11,4%-os reprezentációs arányt eredményezett. (1. sz. melléklet)

A 428 válaszadó cégek között a legnagyobb arányban a feldolgozóipar képviseltette magát 22,9%-kal, (98 munkáltató). A kereskedelem gépjárműjavítás területén megkérdezett 90 munkáltató az összes megkérdezettnek a 21%-át fedi le. 10% fölötti volt még a megyei reprezentációs arány a mezőgazdaság, erdőgazdálkodás, halászat gazdasági ágban (15,9%), ahol a mintegy 39 ezer KSH által számolt gazdasági szervezetből hatvannyolcat tudunk bevinni a felmérésbe. A többi ágazat reprezentációs aránya nem érte el a tíz százalékot. Öt százalék fölötti megyei reprezentációs arányt 2 gazdasági ágban tudunk elérni. Az építőiparból 6,8%-ot, 29 munkáltatóval és a szálláshely-szolgáltatás, vendéglátás területéről 34 céget 7,9%-ot. (2. sz. melléklet)

II. 2. A következő három hónap várható tendenciái⁵

A Hajdú-Bihar megyében 2013. június végéig tervezett létszám bővítések és -leépítések hatására a foglalkoztatottak száma (közfoglalkoztatás nélkül) várhatóan 410 fővel, 1,9%-kal fog növekedni.

A bevont szervezetek nyilatkozatai alapján 4 területet kivéve mindenhol létszámnövekedés várható a következő három hónap során. Létszámnövekedésre többek közt 219 fővel a Feldolgozóipar, 84 fővel a Mezőgazdaság, erdőgazdálkodás, halászat területén, 75 fővel az Egyéb szolgáltatás területén, 18 fővel a Kereskedelem, gépjárműjavítás területén számolnak a munkáltatók. Létszámcsökkenésre a legnagyobb arányban 7,7%-kal a Szakmai, tudományos, műszaki tevékenység területén foglalkoztató munkáltatók számítanak. A legnagyobb számú csökkenést 11 fővel az Humán-egészségügyi, szociális ellátás területén foglalkoztatók prognosztizálnak.

A felmérésbe vont vállalatoknál alkalmazásban állók

Várható létszám vállalati méret szerint			
Vállalati méret	jelenlegi létszám (fő)	Három hónap múlva várható létszám (fő)	Tizenkét hónap múlva várható létszám (fő)
Mikro	639	684	676
Kis	3 911	3 983	3 938
Közép	10 059	10 219	10 021
Nagy	7 312	7 445	7 299
Összesen:	21 921	22 331	21 934

Vállalati kategóriák szerint vizsgálva az látható, hogy a következő három hónapban a válaszadók közül minden csoportban növekedést prognosztizálnak, nem úgy, mint az egy negyedévvvel korábbi felméréskor, amikor is a középvállalkozásoknál csökkenést vártak a megkérdezett munkáltatók. Összességében három hónap múlva 410 fős növekedést várnak a cégek. A tizenkét hónappal későbbi időszakra vonatkozóan, míg a középvállalkozások 38 fős és a nagyvállalatok 13 fős leépítéssel számolnak, addig a mikro és a kis vállalkozások létszám-kategóriában 37 fős illetve 27 fős létszámfelvételre látnak esélyt a cégek.

⁵ Közfoglalkoztatás nélkül

Összességében egy év múlva a jelenlegi létszámhoz képest 0,06%-os növekedést prognosztizálnak a munkáltatók.

Az adatlapok alapján a kirendeltségek közül március végéig kilenc kirendeltségen, (a Püspökladányin 155 fővel, a Hajdúhadházin 74 fővel, a Vámospércsin 22 fővel, a Hajdúnánásin 39 fővel, a Polgárin 15 fővel, a Hajdúszoboszlóin 102 fővel, a Komádin 6 fővel, a Debrecenin 17 fővel és a Hajdúböszörményin 3 fővel) növekszik a foglalkoztatottak száma. Egy kirendeltségen, a Létavértesin nem változik a létszám, marad 91 fővel a foglalkoztatottak száma. A többi kirendeltség területén csökkenést prognosztizálnak a megkérdezett munkáltatók. A legnagyobb számú és arányú csökkenést 1,1%-kal a Balmazújvárosi Kirendeltség területén tevékenykedő cégek prognosztizálják, ami a 14 fős csökkenést jelent a jelenlegi 1252 fős létszámhoz képest (3. sz. melléklet).

II. 3. Az egy év múlva várható tendenciák⁶

A Hajdú-Bihar megyében 2014. március végéig tervezett létszámbővítések és -leépítések hatására a foglalkoztatottak száma várhatóan 13 fővel, 0,1%-kal fog emelkedni a felvételek és elbocsátások eredményeként, így az előre jelzett létszám 21 934 fő.

A legnagyobb, 33 fős létszámcsökkenést a villamosenergia-, gáz-, gőzellátás, légkondicionálás ágazatban prognosztizálják a megkérdezett munkáltatók, ami az ágazaton belül 3,1 %-os csökkenést eredményez majd. A legnagyobb arányú csökkenés a Szakmai, tudományos, műszaki tevékenység ágazaton belül várható 15,4%-kal és 6 fős létszámcsökkenéssel, így egy év múlva a választ adó munkáltatók szerint 33 fő fog dolgozni ebben az ágazatban.

A legnagyobb számú növekedésre egy év múlva a Mezőgazdaság, erdőgazdálkodás, halászat ágazatban számítanak 33 fővel, ami 0,9%-os növekedésnek fog megfelelni. A legnagyobb arányú 6,37%-os növekedéssel az Adminisztratív és szolgáltatást támogató tevékenység ágazatban számolnak, ahol 16 fővel fognak többen dolgozni egy év múlva.

A kirendeltségek közül hétnél vélekedtek úgy a munkáltatók, hogy egy év múlva kevesebb létszámot fognak foglalkoztatni. A Hajdúszoboszlói Kirendeltség ellátási területén 49 fővel kevesebb munkavállalóra számítanak egy év múlva a mostani 6068 fő helyett. A Hajdúböszörményi Kirendeltség területén mindössze 1 fővel kevesebbet prognosztizáltak az ottani munkáltatók. A Debreceni Kirendeltség körzetében 47 fős, a Berettyóújfalui Kirendeltségen 11 fős, a Polgári Kirendeltségen 6 fős, a Balmazújvárosi területen 16 fős és a Biharkeresztesi körzetben 2 fős csökkenést prognosztizáltak a munkáltatók. A Létavértesi Kirendeltség területén egy év múlva ugyan annyi létszámmal számolnak a cégek, mint a jelenlegi (91 fős) létszám. Öt kirendeltségi körzetben várnak a cégek növekedést a foglalkoztatottak létszámában. A legnagyobb számú 49 fős növekedéssel a Hajdúhadházi Kirendeltség területén foglalkoztató munkáltatók számolnak.

II. 4. A közfoglalkoztatások alakulása vállalati méret szerint

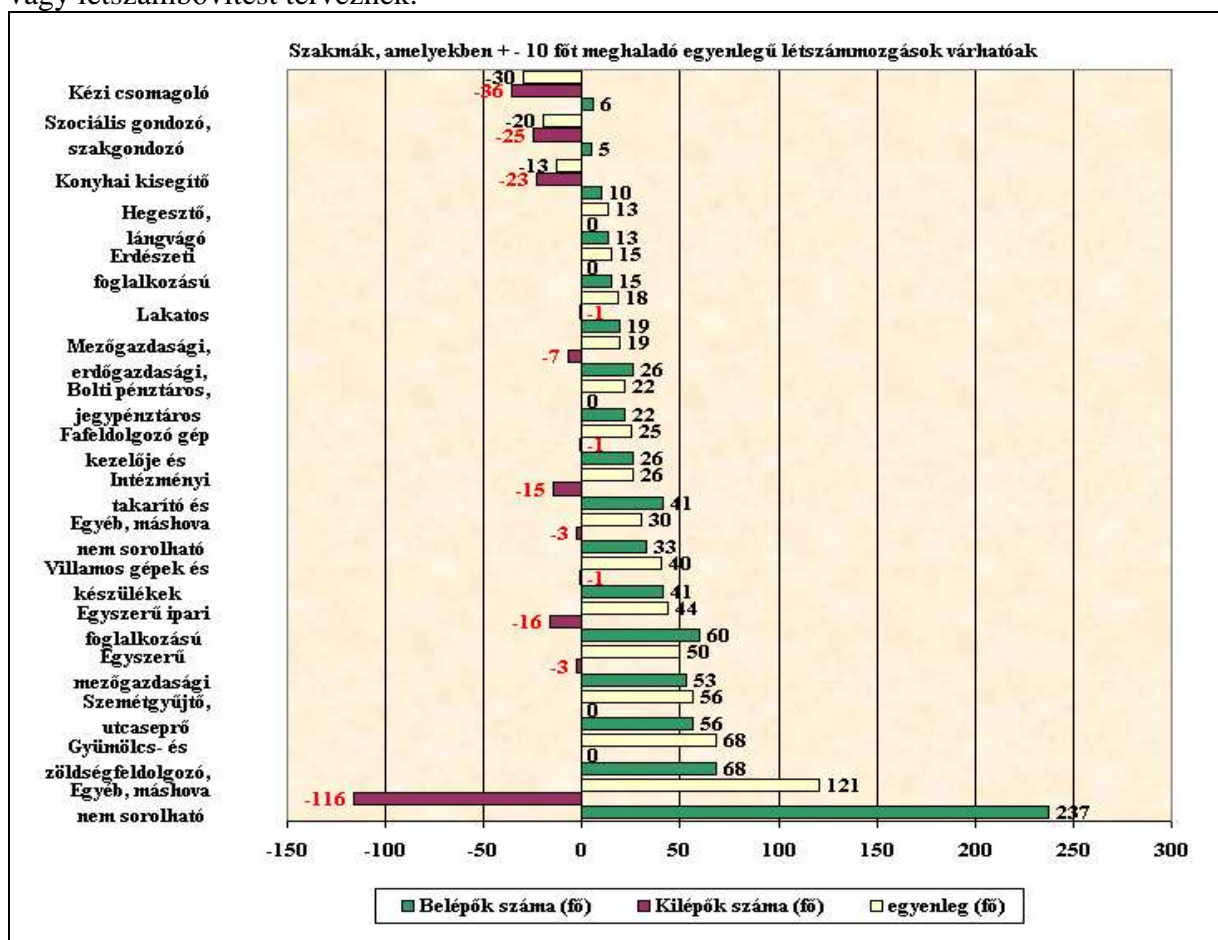
A megkérdezett munkáltatók a közfoglalkoztatásban jelenleg 1155 főt foglalkoztatnak. A három hónappal későbbi időpontra 236 fős növekedéssel számolnak. Az egy évvel későbbi időpontban már 42,9%-kal 495 fővel kevesebben fognak dolgozni a közfoglalkoztatásban, mint jelenleg, legalábbis a megkérdezett munkáltatók véleménye szerint. (6.-7. sz. melléklet vállalati méret és TEÁOR szerint)

⁶ Közfoglalkoztatás nélkül

Vállalati méret	válaszadók száma (fő)	jelenlegi létszám (fő)	három hónap múlva várható létszám (fő)	tizenkét hónap múlva várható létszám (fő)	közfoglalkoztatás jelenleg (fő)	közfoglalkoztatás 3 hónap múlva (fő)	közfoglalkoztatás 12 hónap múlva (fő)
Mikro	156	639	684	676	2	18	5
Kis	156	3 911	3 983	3 938	36	48	49
Közép	103	10 059	10 219	10 021	816	976	606
Nagy	13	7 312	7 445	7 299	301	349	0
összesen:	428	21 921	22 331	21 934	1 155	1 391	660

II. 5. A keresett és túlkínálati foglalkozások bemutatása⁷

A negyedéves munkaerő-gazdálkodási felmérés lehetőséget ad a kirendeltségi munkatársaknak az elkövetkező 3 hónap munkaerőmozgásának szakmánkénti megismerésére. A választ adó szervezetek megjelölik azokat a szakmákat, amelyeknél létszámcsökkenést, vagy létszámbővítést terveznek.



A negyedéves munkaerő-gazdálkodási felmérés során előre jelzett be- és kilépő forgalom a megyében 129 munkakört érint, a legtöbbször 10 fő alatt várható a mozgás.

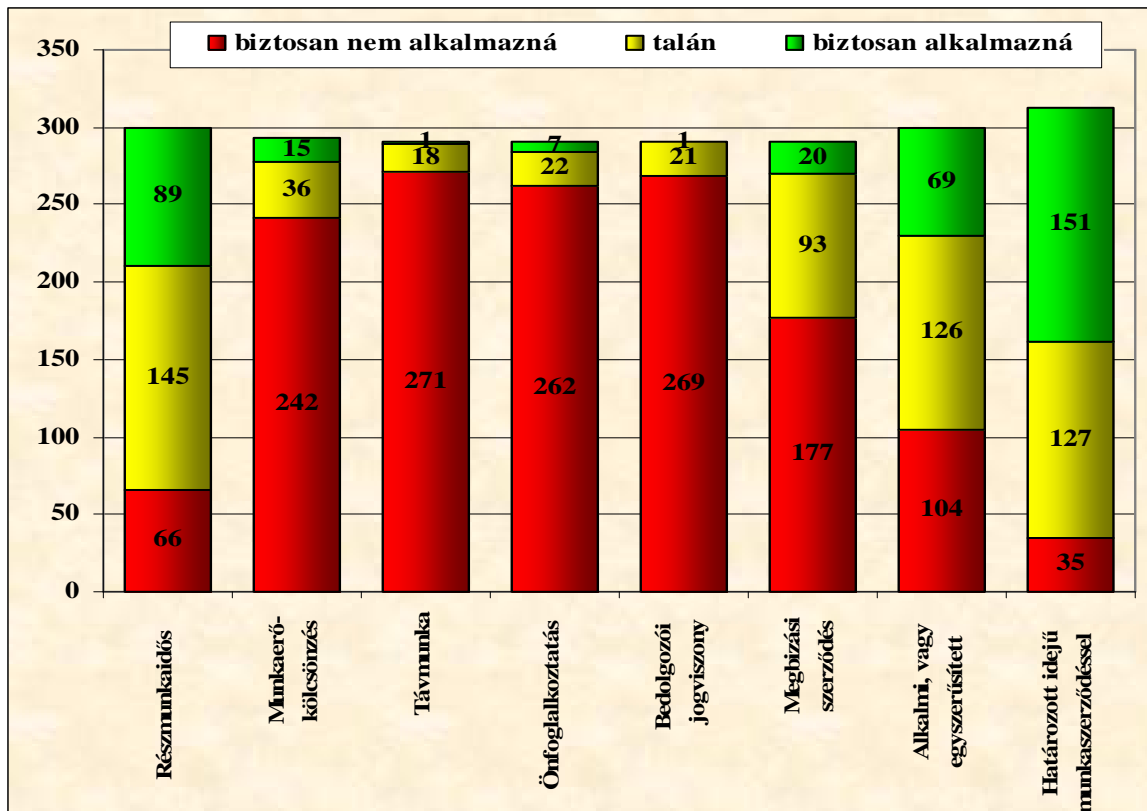
⁷ Közfoglalkoztatással együtt

A be- vagy kilépők abszolút értéke 20 szakmában éri el a 10 főt. Ha külön vizsgáljuk, akkor a belépők 25 szakmában, a kilépők pedig 8 munkakörben érik el a 10 fős létszámot.

A legnagyobb felvételt, az egyéb, máshova nem sorolható egyszerű szolgáltatásnál jelölték meg a válaszadók (+237 fő), ugyanakkor -116 fős leépítés is itt várható. Ötven főt meghaladó, 68 fős felvételt terveznek a Gyümölcs- és zöldségfeldolgozó, -tartósító, 60 főt az egyszerű ipari foglalkozású, 56 főt a szemétygyűjtő utcaseprő és 53 főt az egyszerű mezőgazdasági foglalkozású foglalkozások körében is. Valamivel harminc fő felett várják a kilépők számát (36 fő) a kézi csomagoló foglalkozásúak körében, ahol mindösszesen 6 fő belépésével számolnak a megkérdezett munkáltatók. (táblázat a 8. sz. mellékletben).

II. 6. A foglalkoztatási formák alkalmazásával kapcsolatos vélemények

A felmérésben résztvevő vállalatoktól megkérdeztük, hogy a nyolc féle foglalkozási forma közül melyikben alkalmazzák *biztosan*, *talán* vagy *egyáltalán nem alkalmazzák* a munkavállalókat. A 428 felmérésben résztvevő munkáltató közül ezekre az alkalmazási módokra – a foglalkoztatási formáktól függően 26,9%-tól – 32,2%-ig terjedő intervallumban – nem válaszoltak, vagy nem akartak válaszolni. Például a távmunkában foglalkoztatásnál 138 cég (a megkérdezettek 32,2%-a) nem kívánt válaszolni. A biztosan alkalmazzák kérdésre a legtöbbet 151 cég a *határozott idejű szerződéssel történő foglalkoztatás/állami alkalmazási módra* voksolt. A talán alkalmazzák kérdésre válaszolók közül (145 cég) a *részmunkaidős foglalkoztatás* alkalmazási módra voksolt. Az egyáltalán nem alkalmazzák kategóriában négy 200 fő feletti szavazatot kapott foglalkoztatási forma is megjelölésre került, a legtöbbet, 271-en a távmunkát nem preferálja, 269 cég a bedolgozói jogviszonyt, 262 munkáltató az önfoglalkoztatási formát nem alkalmazza, és 242-en a munkaerő-kölcsönzést nem alkalmazzák. (táblázat a 10. sz. mellékletben)



II. 7. A megye állás kínálatának bemutatása

Az újonnan bejelentett álláshelyek számában növekedés hét kirendeltségen volt tapasztalható 2013. év vizsgált időszakában a legnagyobb számú növekedés 481 álláshellyel a Püspökladányi Kirendeltség ellátási területén volt. A legnagyobb számú csökkenés 531-gyel a Polgári Kirendeltség körzetében történt 2012. év első negyedévéhez képest. Összességében a megyében 820 álláshellyel növekedett az újonnan bejelentett álláshelyek száma, így a növekedés mértéke 6% volt.

2013. I. negyedévben bejelentett új álláshelyek					
Megnevezés	Az újonnan bejelentett álláshelyek			Az újonnan bejelentett támogatott álláshelyek	
	Száma	Változás az előző év azonos időszakához		Száma	Aránya az össz. bejelentésből
	db	db	%	db	%
Debreceni Kirendeltség és Szolgáltató Központ	2 946	371	12,6	2 491	84,6
Berettyóújfalui Kirendeltség	1 705	390	22,9	1 680	98,5
Püspökladányi Kirendeltség	2 137	481	22,5	1 960	91,7
Hajdúböszörményi Kirendeltség	1 072	49	4,6	1 044	97,4
Hajdúnánási Kirendeltség	850	-273	-32,1	782	92,0
Hajdúszoboszlói Kirendeltség	456	-61	-13,4	400	87,7
Balmazújvárosi Kirendeltség	798	-24	-3,0	783	98,1
Hajdúhadházi Kirendeltség	497	240	48,3	482	97,0
Polgári Kirendeltség	684	-531	-77,6	682	99,7
Biharkeresztesi Kirendeltség	788	238	30,2	788	100,0
Komádi Kirendeltség	963	390	40,5	949	98,5
Vámospércsi Kirendeltség	419	-254	-60,6	415	99,0
Létavértesi Kirendeltség	296	-196	-66,2	277	93,6
Hajdú-Bihar megye	13 611	820	6,0	12 733	93,5

III. Információk

A kirendeltségek kapcsolata munkáltatókkal, elsősorban a munkahelyek feltárására, munkaerő-igények fogadására és azok feltöltésére irányul. Emellett fontos szerepet kap még a széleskörű munkaerő-piaci információ biztosítása, tájékoztató a jogszabályváltozásokról, a foglalkoztatáshoz kapcsolódó kedvezményekről és a támogatásokról. A kirendeltségek kiemelt céljai közt szerepel az üres állások feltárására, bejelentésére irányuló módszerek bővítése, a munkáltatókkal való együttműködés minőségének, hatékonyságának javítása. E területen törekednek a modern információ-technológiai lehetőségek szélesebb körben történő felhasználására. A feltárt, a bejelentett állásokra a lehető legrövidebb időn belül a megfelelő álláskeresőket közvetítésére.

A kirendeltségek a negyedéves munkaerő-gazdálkodási felmérések mellett a rövidtávú munkaerő-piaci prognózis keretében szereznek bővebb információkat a gazdaság szereplőiről, a munkaerő-piaci folyamatok alakulásáról.

A kirendeltségek munkáltatói kapcsolattartó munkája ebben a gazdasági helyzetben egyre nehezebb. Annak ellenére, hogy a kérdőíveket olyan munkáltatónak küldik ki, akivel korábban, vagy jelenleg valamilyen támogatási szerződés volt/van kötve a cégek közreműködése a többszöri egyeztetés ellenére nem mindig sikeres. Volt olyan kirendeltség ahol 58 kérdőív kiküldésre került, de a munkáltatók közül csak 6 küldte meg a kitöltött felmérésről készült adatlapot.

Debrecen, 2013. május 16.

Készítette:

*Szabó Ferenc Tibor
munkaerő-piaci ellenőr, elemző*

MELLÉKLETEK

1. sz. melléklet

A felmérésben résztvevő szervezetek által foglalkoztatottak száma TEÁOR ágazatok és létszám kategóriák szerint

TEÁOR		Létszám kategória		Mikro		Kis		Közép		Nagy		Összesen	
		fő	%	fő	%	fő	%	fő	%	fő	%		
A	Mezőgazdaság, erdőgazdálkodás, halászat	79	2,2	802	22,4	2 037	56,9	660	18,4	3 578	100,0		
B	Bányászat, kőfejtés	0	0,0	60	100,0	0	0,0	0	0,0	60	100,0		
C	Feldolgozóipar	81	1,0	1 134	13,9	3 926	48,2	3 004	36,9	8 145	100,0		
D	Villamosenergia-, gáz-, gőzellátás, légkondicionálás	0	0,0	0	0,0	69	6,5	987	93,5	1 056	100,0		
B+C+D	Ipár, víz- és hulladékgazdálkodás nélkül	160	1,2	1 996	15,5	6 032	47,0	4 651	36,2	12 839	100,0		
E	Vízellátás, szennyvíz gyűjtése, kezelése, hulladékgazdálkodás, szennyveződésmentesítés	7	1,8	132	34,4	245	63,8	0	0,0	384	100,0		
B+C+D+E	Ipár	167	1,3	2 128	16,1	6 277	47,5	4 651	35,2	13 223	100,0		
F	Építőipar	62	15,9	198	50,6	131	33,5	0	0,0	391	100,0		
G	Kereskedelem, gépjárműjavítás	229	7,6	441	14,7	973	32,5	1 355	45,2	2 998	100,0		
H	Szállítás, raktározás	5	1,3	211	54,2	173	44,5	0	0,0	389	100,0		
I	Szálláshely-szolgáltatás, vendéglátás	87	9,4	223	24,1	616	66,5	0	0,0	926	100,0		
J	Információ, kommunikáció	0	0,0	0	0,0	0	0,0	0	0,0	0	0,0		
K	Pénzügyi, biztosítási tevékenység	9	3,2	62	22,4	206	74,4	0	0,0	277	100,0		
L	Ingatlanügyletek	33	17,2	98	51,0	61	31,8	0	0,0	192	100,0		
M	Szakmai, tudományos, műszaki tevékenység	28	71,8	11	28,2	0	0,0	0	0,0	39	100,0		
N	Adminisztratív és szolgáltatást támogató tevékenység	13	5,2	14	5,6	224	89,2	0	0,0	251	100,0		
O	Közigazgatás, védelem; kötelező társadalombiztosítás	0	0,0	28	6,3	326	73,3	91	20,4	445	100,0		
P	Oktatás	0	0,0	242	31,1	535	68,9	0	0,0	777	100,0		
Q	Humán-egészségügyi, szociális ellátás	0	0,0	137	10,6	411	31,9	740	57,5	1 288	100,0		
R	Művészet, szórakoztatás, szabad idő	0	0,0	18	100,0	0	0,0	0	0,0	18	100,0		
S	Egyéb szolgáltatás	6	0,8	100	14,1	126	17,8	475	67,2	707	100,0		
A-S	Összesen	639	2,9	3 911	17,8	10 059	45,9	7 312	33,4	21 921	100,0		

2. sz. melléklet

A felmérésben résztvevő szervezetek száma TEÁOR és létszám kategóriák szerint

A 2013. év II. negyedévi munkaerő-gazdálkodási felmérésben résztvevő szervezetek száma TEÁOR ágazatok és létszám kategóriák szerint													
TEÁOR		Létszám kategória		Mikro		Kis		Közép		Nagy		Összesen	
		db	%	db	%	db	%	db	%	db	%	db	%
A	Mezőgazdaság, erdőgazdálkodás, halászat	19	27,9	32	47,1	16	23,5	1	1,5	68	100,0		
B	Bányászat, kőfejtés	0	0,0	2	100,0	0	0,0	0	0,0	2	100,0		
C	Feldolgozóipar	19	19,4	39	39,8	35	35,7	5	5,1	98	100,0		
D	Villamosenergia-, gáz-, gőzellátás, légkondicionálás	0	0,0	0	0,0	1	50,0	1	50,0	2	100,0		
B+C+D	Ipar, víz- és hulladékgazdálkodás nélkül	38	22,4	73	42,9	52	30,6	7	4,1	170	100,0		
E	Vízellátás, szennyvíz gyűjtése, kezelése, hulladékgazdálkodás, szennyeződésmentesítés	1	12,5	4	50,0	3	37,5	0	0,0	8	100,0		
B+C+D+E	Ipar	39	21,9	77	43,3	55	30,9	7	3,9	178	100,0		
F	Építőipar	18	62,1	8	27,6	3	10,3	0	0,0	29	100,0		
G	Kereskedelem, gépjárműjavítás	53	58,9	23	25,6	11	12,2	3	3,3	90	100,0		
H	Szállítás, raktározás	3	20,0	10	66,7	2	13,3	0	0,0	15	100,0		
I	Szálláshely-szolgáltatás, vendéglátás	18	52,9	9	26,5	7	20,6	0	0,0	34	100,0		
J	Információ, kommunikáció	0	0,0	0	0,0	0	0,0	0	0,0	0	0,0		
K	Pénzügyi, biztosítási tevékenység	3	42,9	2	28,6	2	28,6	0	0,0	7	100,0		
L	Ingatlanügyletek	9	56,3	6	37,5	1	6,3	0	0,0	16	100,0		
M	Szakmai, tudományos, műszaki tevékenység	7	87,5	1	12,5	0	0,0	0	0,0	8	100,0		
N	Adminisztratív és szolgáltatást támogató tevékenység	4	66,7	1	16,7	1	16,7	0	0,0	6	100,0		
O	Közigazgatás, védelem; kötelező társadalombiztosítás	0	0,0	2	20,0	7	70,0	1	10,0	10	100,0		
P	Oktatás	0	0,0	8	57,1	6	42,9	0	0,0	14	100,0		
Q	Humán-egészségügyi, szociális ellátás	0	0,0	4	36,4	6	54,5	1	9,1	11	100,0		
R	Művészet, szórakoztatás, szabad idő	0	0,0	1	100,0	0	0,0	0	0,0	1	100,0		
S	Egyéb szolgáltatás	2	22,2	4	44,4	2	22,2	1	11,1	9	100,0		
A-S	Összesen	156	36,4	156	36,4	103	24,1	13	3,0	428	100,0		

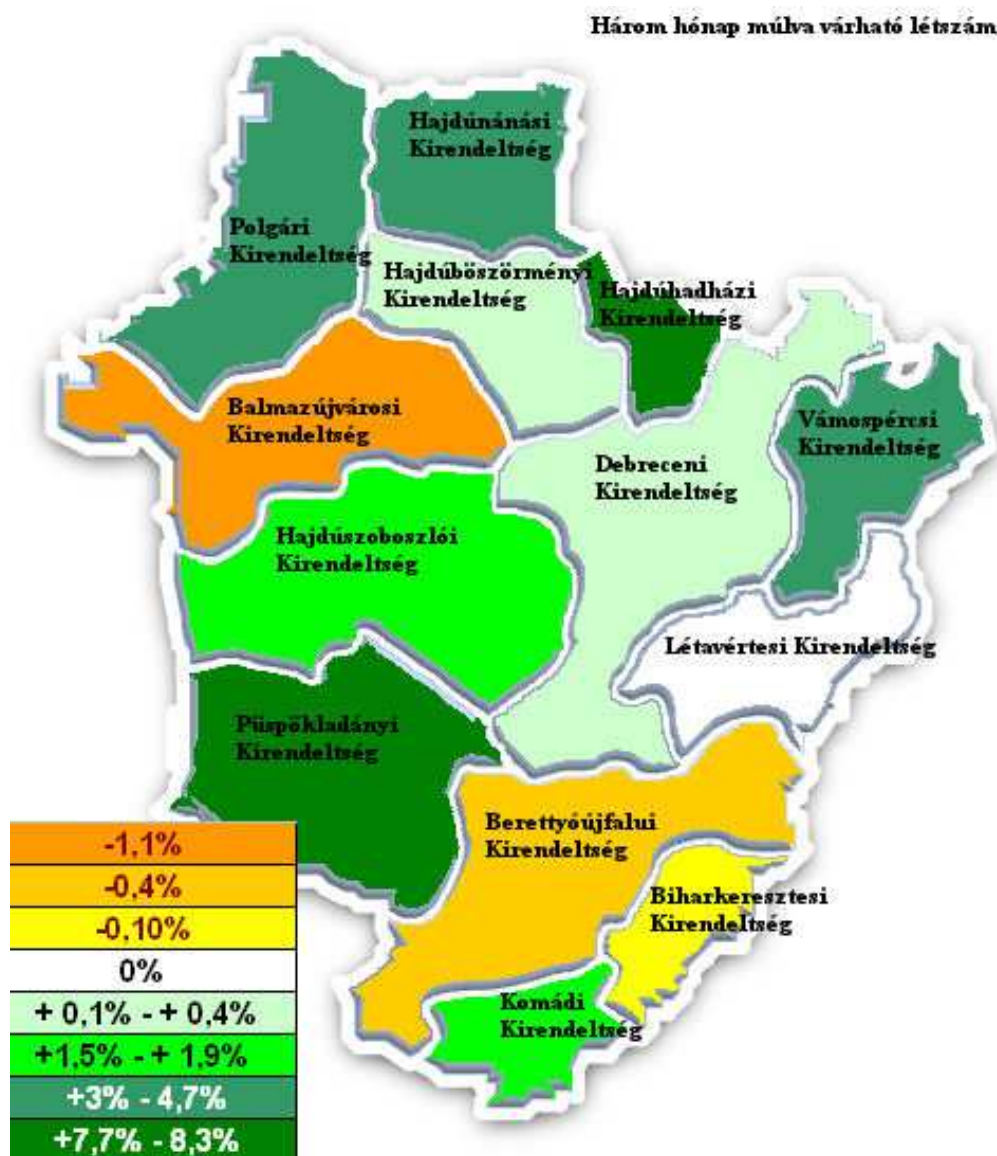
3. sz. melléklet

A felmérésben résztvevő munkáltatók létszámadatai kirendeltségek szerint

A 2013. év II. negyedévi munkaerő-gazdálkodási felmérésben résztvevő munkáltatók létszámadatai kirendeltségenként							
Kirendeltségek	jelenlegi létszám	három hónap múlva várható létszám	tizenkét hónap múlva várható létszám (fő)	Három hónap múlva várható létszám változása		Tizenkét hónap múlva várható létszám változása	
				(fő)	(%)	(fő)	(%)
Debreceni Járási Hivatal Járási I. Munkaügyi Kirendeltsége	4342	4359	4295	17	0,4	-47	-1,1
Berettyóújfalui Járási Hivatal Járási Munkaügyi Kirendeltsége	2080	2072	2069	-8	-0,4	-11	-0,5
Püspökladányi Járási Hivatal Járási Munkaügyi Kirendeltsége	1870	2025	1916	155	8,3	46	2,5
Hajdúböszörményi Járási Hivatal Járási Munkaügyi Kirendeltsége	2121	2124	2120	3	0,1	-1	-0,0
Hajdúnánási Járási Hivatal Járási Munkaügyi Kirendeltsége	1078	1117	1112	39	3,6	34	3,2
Hajdúszoboszlói Járási Hivatal Járási Munkaügyi Kirendeltsége	6068	6170	6019	102	1,7	-49	-0,8
Balmazújvárosi Járási Hivatal Járási Munkaügyi Kirendeltsége	1252	1238	1236	-14	-1,1	-16	-1,3
Hajdúhadházi Járási Hivatal Járási Munkaügyi Kirendeltsége	962	1036	1011	74	7,7	49	5,1
Hajdúnánási Járási Hivatal II. Munkaügyi Kirendeltsége	502	517	496	15	3,0	-6	-1,2
Berettyóújfalui Járási Hivatal Járási I. Munkaügyi Kirendeltsége	679	678	677	-1	-0,1	-2	-0,3
Berettyóújfalui Járási Hivatal Járási II. Munkaügyi Kirendeltsége	404	410	405	6	1,5	1	0,2
Debreceni Járási Hivatal Járási II. Munkaügyi Kirendeltsége	472	494	487	22	4,7	15	3,2
Debreceni Járási Hivatal Járási III. Munkaügyi Kirendeltsége	91	91	91	0	0,0	0	0,0
Hajdú-Bihar	21921	22331	21934	410	1,9	13	0,1

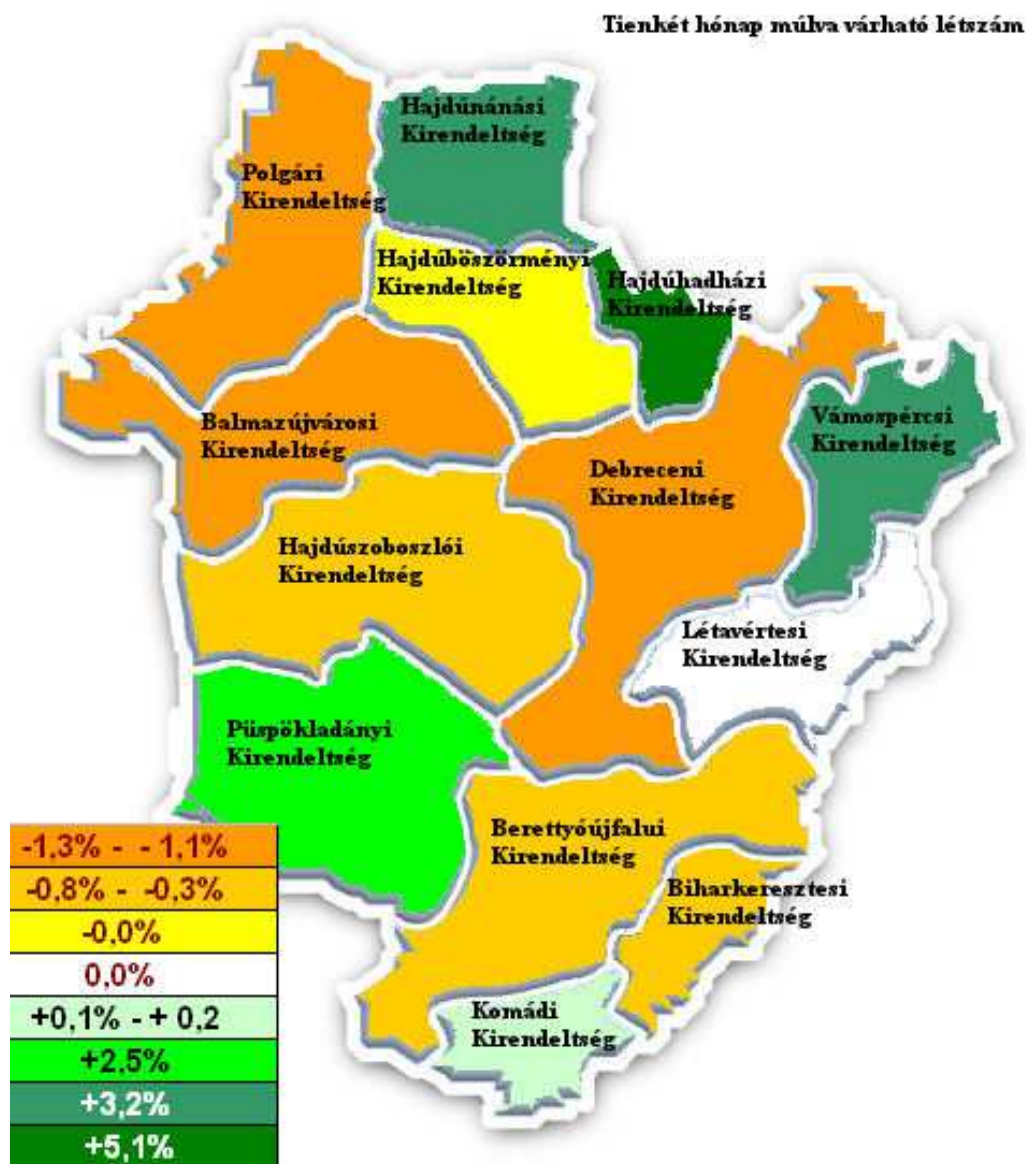
4. sz. melléklet

HÁROM HÓNAP MÚLVA VÁRHATÓ LÉTSZÁMVÁLTOZÁS MUNKAERŐ-PIACI KÖRZETENKÉNT



5. sz. melléklet

TIZENKÉT HÓNAP MÚLVA VÁRHATÓ LÉTSZÁMVÁLTOZÁS MUNKAERŐ-PIACI KÖRZETENKÉNT



6. sz. melléklet

A várható létszámok alakulása vállalati méret és az érintett TEÁOR ágazatok szerint

TEAOR_DIM	Válaszadók száma	Jelenlegi létszám	Három hónap múlva várható létszám	Egy év múlva várható létszám	Jelenlegi közfoglalkoztatotti létszám	Három hónap múlva várható közfoglalkoztatotti létszám	Egy év múlva várható közfoglalkoztatotti létszám
Mezőgazdaság, erdőgazdálkodás, halászat	68	3 578	3 662	3 611	167	195	196
Bányászat, kőfejtés	2	60	61	59	0	0	0
Feldolgozóipar	98	8 145	8 364	8 177	0	0	0
Villamosenergia-, gáz-, gőzellátás, légkondicionálás	2	1 056	1 066	1 023	0	0	0
Vízellátás; szennyvíz gyűjtése, kezelése, hulladékgyűjtés, szennykezelés	8	384	381	374	0	0	0
Építőipar	29	391	391	376	298	308	128
Kereskedelem, gépjárműjavítás	90	2 998	3 016	2 991	0	0	0
Szállítás, raktározás	15	389	395	376	0	0	1
Szálláshely-szolgáltatás, vendéglátás	34	926	934	934	2	2	2
Információ és kommunikáció							
Pénzügyi, biztosítási tevékenység	7	277	279	280	0	0	0
Ingatlanügyletek	16	192	193	193	0	0	0
Szakmai, tudományos, műszaki tevékenység	8	39	36	33	0	0	1
Adminisztratív és szolgáltatást támogató tevékenység	6	251	255	267	0	1	4
Közigazgatás, védelem; kötelező társadalombiztosítás	10	445	443	440	670	859	306
Oktatás	14	777	778	795	12	20	20
Humán-egészségügyi, szociális ellátás	11	1 288	1 277	1 278	6	6	0
Művészet, szórakoztatás, szabad idő	1	18	18	18	0	0	2
Egyéb szolgáltatás	9	707	782	709	0	0	0
TEAOR_DIM	428	21 921	22 331	21 934	1 155	1 391	660

7. sz. melléklet

A várható létszámok alakulása vállalati méret és az érintett TEÁOR ágazatok szerint, csak a FELDOLGOZÓIPARI ágazatban

Feldolgozóipar	Vállalati méret	Válaszadók száma	Jelenlegi létszám	Három hónap múlva várható létszám	Egy év múlva várható létszám	Jelenlegi közfoglalkoztatotti létszám	Három hónap múlva várható közfoglalkoztatotti létszám	Egy év múlva várható közfoglalkoztatotti létszám
Élelmiszer, ital, dohánytermék gyártása	Mikro	3	14	9	12	0	0	0
	Kis	7	209	207	209	0	0	0
	Közép	10	1 014	1 137	1 029	0	0	0
	Nagy							
	Összesen:	20	1 237	1 353	1 250	0	0	0
Textília, ruházat, bőr és bőrtermék gyártása	Mikro	1	4	3	5	0	0	0
	Kis	7	219	223	220	0	0	0
	Közép	8	914	918	908	0	0	0
	Nagy							
	Összesen:	16	1 137	1 144	1 133	0	0	0
Fafeldolgozás, papírtermék gyártása, nyomdai tevékenység	Mikro	2	5	5	5	0	0	0
	Kis	3	73	89	77	0	0	0
	Közép	1	63	73	63	0	0	0
	Nagy	2	1 421	1 423	1 416	0	0	0
	Összesen:	8	1 562	1 590	1 561	0	0	0
Vegyi anyag, termék gyártása	Mikro	2	16	16	16	0	0	0
	Kis							
	Közép							
	Nagy							
	Összesen:	2	16	16	16	0	0	0
Gyógyszergyártás	Mikro							
	Kis	1	41	41	41	0	0	0
	Közép							
	Nagy							
	Összesen:	1	41	41	41	0	0	0
Gumi-, műanyag és nemfém ásványi termék gyártása	Mikro	3	18	22	24	0	0	0
	Kis	2	64	66	65	0	0	0
	Közép	2	204	207	190	0	0	0
	Nagy							
	Összesen:	7	286	295	279	0	0	0
Fémalapanyag és fémfeldolgozási termék gyártása	Mikro	6	13	25	22	0	0	0
	Kis	9	250	257	259	0	0	0
	Közép	9	1 108	1 123	1 122	0	0	0
	Nagy							
	Összesen:	24	1 371	1 405	1 403	0	0	0
Számítógép, elektronikai, optikai termék gyártása	Mikro							
	Kis	2	72	72	72	0	0	0
	Közép							
	Nagy							
	Összesen:	2	72	72	72	0	0	0
Villamos berendezés gyártása	Mikro							
	Kis	1	31	31	31	0	0	0
	Közép							
	Nagy	1	414	462	450	0	0	0
	Összesen:	2	445	493	481	0	0	0
Gép, gépi berendezés gyártása	Mikro							
	Kis	3	46	49	49	0	0	0
	Közép	1	134	134	134	0	0	0
	Nagy	1	800	802	802	0	0	0
	Összesen:	5	980	985	985	0	0	0
Járműgyártás	Mikro							
	Kis							
	Közép	1	152	159	159	0	0	0
	Nagy	1	369	372	372	0	0	0
	Összesen:	2	521	531	531	0	0	0
Egyéb feldolgozóipar; ipari gép, berendezés üzembe helyezése, javítása	Mikro	2	11	11	11	0	0	0
	Kis	4	129	138	147	0	0	0
	Közép	3	337	290	267	0	0	0
	Nagy							
	Összesen:	9	477	439	425	0	0	0
Feldolgozóipar összesen	Mikro	19	81	91	95	0	0	0
	Kis	39	1 134	1 173	1 170	0	0	0
	Közép	35	3 926	4 041	3 872	0	0	0
	Nagy	5	3 004	3 059	3 040	0	0	0
	Összesen:	98	8 145	8 364	8 177	0	0	0

8. sz. melléklet

Szakmák, melyek esetében 10 főt elérő létszámmozgás várható

Szakmák, melyek esetében 10 főt elérő létszámmozgás várható 3 hónapon belül			
Szakma megnevezése	Belépők száma (fő)	Kilépők száma (fő)	Egyenleg (fő)
Egyéb, máshova nem sorolható egyszerű szolgáltatási és száll	237	116	121
Gyümölcs- és zöldségfeldolgozó, -tartósító	68	0	68
Egyszerű ipari foglalkozású	60	16	44
Szemégyűjtő, utcaseprő	56	0	56
Egyszerű mezőgazdasági foglalkozású	53	3	50
Villamos gépek és készülékek műszerésze, javítója	41	1	40
Intézményi takarító és kisegítő	41	15	26
Egyéb, máshova nem sorolható szolgáltatási foglalkozású	33	3	30
Fafeldolgozó gép kezelője és gyártósor mellett dolgozó	26	1	25
Mezőgazdasági, erdőgazdasági, növényvédő gép kezelője	26	7	19
Bolti pénztáros, jegypénztáros	22	0	22
Szarvasmarha-, ló-, sertés-, juhtartó és -tenyésztő	20	12	8
Lakatos	19	1	18
Szabó, varró	18	9	9
Egyéb egyszerű építőipari foglalkozású	18	8	10
Egyéb takarító és kisegítő	17	15	2
Erdészeti foglalkozású	15	0	15
Bolti eladó	14	9	5
Hegesztő, lángvágó	13	0	13
Ápoló, szakápoló	12	4	8
Gyorséttermi eladó	12	2	10
Vezeték- és csőhálózat-szerelő (víz, gáz, fűtés)	11	1	10
Egyéb műszaki foglalkozású	10	9	1
Szakács	10	3	7
Konyhai kisegítő	10	23	-13
Egyéb, máshova nem sorolható egyszerű szolgáltatási és száll	237	116	121
Kézi csomagoló	6	36	-30
Szociális gondozó, szakgondozó	5	25	-20
Konyhai kisegítő	10	23	-13
Egyszerű ipari foglalkozású	60	16	44
Egyéb takarító és kisegítő	17	15	2
Intézményi takarító és kisegítő	41	15	26
Szarvasmarha-, ló-, sertés-, juhtartó és -tenyésztő	20	12	8

9. sz. melléklet

Be-kilépők számának alakulása pozitív egyenleggel TEÁOR 2008 szerinti bontásban

TEÁOR 2008 szerint	2013. év		
	Belépők száma (fő)	Kilépők száma (fő)	egyenleg (fő)
Egyéb, máshova nem sorolható egyszerű szolgáltatási és száll	237	116	121
Gyümölcs- és zöldségfeldolgozó, -tartósító	68	0	68
Szemétygűjtő, utcaseprő	56	0	56
Egyszerű mezőgazdasági foglalkozású	53	3	50
Egyszerű ipari foglalkozású	60	16	44
Villamos gépek és készülékek műszerésze, javítója	41	1	40
Egyéb, máshova nem sorolható szolgáltatási foglalkozású	33	3	30
Intézményi takarító és kisegítő	41	15	26
Fafeldolgozó gép kezelője és gyártósor mellett dolgozó	26	1	25
Bolti pénztáros, jegypénztáros	22	0	22
Mezőgazdasági, erdőgazdasági, növényvédő gép kezelője	26	7	19
Lakatos	19	1	18
Erdészeti foglalkozású	15	0	15
Hegesztő, lángvágó	13	0	13
Vezeték- és csőhálózat-szerelő (víz, gáz, fűtés)	11	1	10
Gyorséttermi eladó	12	2	10
Egyéb egyszerű építőipari foglalkozású	18	8	10
Szabó, varró	18	9	9
Egyéb igazgatási és jogi asszisztens	8	0	8
Ápoló, szakápoló	12	4	8
Szarvasmarha-, ló-, sertés-, juhtartó és -tenyésztő	20	12	8
Munka- és termelészservező	7	0	7
Egyéb növénytermesztési foglalkozású	8	1	7
Növénytermesztő	8	1	7
Szakács	10	3	7
Fém- és egyéb tartószerkezet-szerelő	6	0	6
Húsfeldolgozó	7	1	6
Vezeték- és csőhálózat-szerelő	5	0	5
Egyéb, máshova nem sorolható irodai, ügyviteli foglalkozású	6	1	5
Bolti eladó	14	9	5
Csecsemő- és kisgyermeknevelő, óvodapedagógus	4	0	4
Ügyfélszolgálati központ tájékoztatója	4	0	4
Egyéb, máshova nem sorolható feldolgozóipari gép kezelője	4	0	4
Recepció	5	1	4
Textilipari gép kezelője és gyártósor mellett dolgozó	7	3	4
Forgácsoló	8	4	4
Általános egészségügyi asszisztens	3	0	3
Mezőgazdasági és ipari gép (motor) karbantartója, javítója	3	0	3
Vízgazdálkodási gép kezelője	3	0	3
Rakodómunkás	6	3	3
Portás, telepőr, egyszerű őr	7	4	3
Egyéb, máshova nem sorolható mérnök	2	0	2
Gépészmérnök	2	0	2
Könyvelő (analitikus)	2	0	2
Könyvkötő	2	0	2
Földmunkagép és hasonló könnyű- és nehézgép kezelője	2	0	2
Gépészmérnök	3	1	2
Egyéb takarító és kisegítő	17	15	2

10.sz. melléklet

A foglalkoztatási formákkal kapcsolatos vélemények

Foglalkoztatási forma	biztosan alkalmazná	talán	biztosan nem alkalmazná	Nem válaszolt	biztosan alkalmazná (%)	talán (%)	biztosan nem alkalmazná (%)	Nem válaszolt (%)
Részmunkaidős foglalkoztatás	89	145	66	128	20,8	33,9	15,4	29,9
Munkaerő-kölcsönzés	15	36	242	135	3,5	8,4	56,5	31,5
Távmunka	1	18	271	138	0,2	4,2	63,3	32,2
Önfoglalkoztatás	7	22	262	137	1,6	5,1	61,2	32,0
Bedolgozói jogviszony	1	21	269	137	0,2	4,9	62,9	32,0
Megbízási szerződés	20	93	177	138	4,7	21,7	41,4	32,2
Alkalmi, vagy szezonális/egyszerűsített foglalkoztatás	69	126	104	129	16,1	29,4	24,3	30,1
Határozott idejű munkaszerződéssel való foglalkoztatás	151	127	35	115	35,3	29,7	8,2	26,9

válaszadók	Hajdú-Bihar megye				
	Micro	Kis	Közép	Nagy	Vállalati méret
biztosan alkalmazná	21	28	35	5	89
talán	40	60	40	5	145
biztosan nem alkalmazná	26	28	10	2	66
Nem válaszolt	69	40	18	1	128
Részmunkaidős foglalkoztatás	156	156	103	13	428
biztosan alkalmazná	4	4	4	3	15
talán	4	15	13	4	36
biztosan nem alkalmazná	80	95	63	4	242
Nem válaszolt	68	42	23	2	135
Munkaerő-kölcsönzés	156	156	103	13	428
biztosan alkalmazná		1			1
talán	2	6	8	2	18
biztosan nem alkalmazná	84	107	71	9	271
Nem válaszolt	70	42	24	2	138
Távmunka	156	156	103	13	428
biztosan alkalmazná	5	1		1	7
talán	6	12	4		22
biztosan nem alkalmazná	76	101	75	10	262
Nem válaszolt	69	42	24	2	137
Önfoglalkoztatás	156	156	103	13	428
biztosan alkalmazná		1			1
talán	5	13	3		21
biztosan nem alkalmazná	81	101	76	11	269
Nem válaszolt	70	41	24	2	137
Bedolgozói jogviszony	156	156	103	13	428
biztosan alkalmazná	3	5	11	1	20
talán	19	40	30	4	93
biztosan nem alkalmazná	64	68	39	6	177
Nem válaszolt	70	43	23	2	138
Megbízási szerződés	156	156	103	13	428
biztosan alkalmazná	26	24	19		69
talán	39	62	23	2	126
biztosan nem alkalmazná	26	32	37	9	104
Nem válaszolt	65	38	24	2	129
Alkalmi, vagy szezonális/egyszerűsített foglalkoztatás	156	156	103	13	428
biztosan alkalmazná	37	49	55	10	151
talán	40	58	28	1	127
biztosan nem alkalmazná	16	15	3	1	35
Nem válaszolt	63	34	17	1	115
Határozott idejű munkaszerződéssel való foglalkoztatás	156	156	103	13	428

MÓDSZERTANI MEGJEGYZÉSEK

1. A negyedéves munkaerő-gazdálkodási felmérés

A PHARE modernizációs folyamat során kialakításra került negyedéves munkaerő-gazdálkodási felmérés (NMF), 2005-től szerepel a NFSZ eszköztárában.

A II. negyedéves NMF adatfelvétel időszaka 2013. április 2. és 19. között volt. A kérdőívben a munkáltatók a 2013. március 31-ei statisztikai állományi létszámukat közölték és ehhez képest adták meg a várható létszámmozgást.

A negyedéves munkaerő-gazdálkodási felmérés elsődleges célja a megszólított gazdasági szervezetek és a NFSZ kirendeltségei közötti munkakapcsolat erősítése: a cégek várható munkaerő-keresletére történő gyors reagálás, illetve a várható létszámcsökkentések révén érintett dolgozók mielőbbi munkába helyezése. Másodlagos célja a munkaerő-piaci folyamatok iránt érdeklődő pályaválasztók, munkavállalók, foglalkoztatók és beruházók tájékoztatása, a döntési folyamatok segítése.

2. A KSH fogalmi rendszere (Munkaerő-felmérés fogalmi)

A **gazdasági aktivitás** arra ad választ, hogy a megkérdezett személy miként vesz részt a társadalmi munkamegosztásban, rendelkezik-e saját jövedelemmel vagy sem, illetve jövedelmét munkával szerzi vagy egyéb módon. Ezek alapján beszélünk gazdaságilag aktív, illetve gazdaságilag nem aktív népességről. A gazdaságilag aktív népesség fogalma azokat a személyeket foglalja magában, akik egy meghatározott időszak alatt, az ILO javaslatának megfelelően az előző egy hét alatt legalább egy órányi munkát végeztek. A gazdaságilag nem aktív népességen pedig kortól függetlenül mindazokat értjük, akik egyetlen órát sem dolgoztak az elmúlt héten.

A következő főbb csoportokat különböztetjük meg:

- gazdaságilag aktív népesség, ezen belül: foglalkoztatottak, munkanélküliek,
- gazdaságilag nem aktív népesség, ezen belül: inaktív keresők, eltartottak.

Gazdaságilag aktívak (gazdaságilag aktív népesség) a munkaerőpiacon megjelenők, vagyis a foglalkoztatottak és a munkanélküliek együtt.

Gazdaságilag nem aktívak azok, akik nem sorolhatók be sem a foglalkoztatottak, sem a munkanélküliek csoportjába. Ők a vonatkozási héten nem dolgoztak, illetve nem volt rendszeres, jövedelmet biztosító munkájuk, és nem is kerestek munkát, vagy kerestek, de nem tudtak volna munkába állni.

Foglalkoztatott, aki a referencia-időszakban (ún. vonatkozási héten), legalább 1 óra, jövedelmet biztosító munkát végzett, vagy munkájától csak átmenetileg (szabadság, betegség stb. miatt) volt távol. A gyermekgondozási díjban (gyed), gyermekgondozási segélyben (gyes) részesülők gazdasági aktivitása a vonatkozási héten végzett tevékenységük alapján kerül meghatározásra. A munkaerő-felmérésre vonatkozó Eurostat-ajánlások alapján a sorkatonák, mint intézeti népesség nem tartoznak a felvétel körébe.

Munkanélkülinek tekintendő az a személy, akire egyidejűleg érvényesek a következő feltételek:

- az adott héten nem dolgozott (s nincs olyan munkája, amelytől átmenetileg távol volt),
- aktívan keresett munkát a kikérdezést megelőző négy hét folyamán,
- rendelkezésre áll, azaz két héten belül munkába tudna állni, ha találna megfelelő állást vagy talált már munkát, ahol 30 napon belül dolgozni kezd.

Az **aktivitási arány** a gazdaságilag aktívak aránya a népességben belül.

A **foglalkoztatási ráta** a foglalkoztatottaknak a népességhez viszonyított aránya.

A **munkanélküliségi ráta** a munkanélkülieknek a gazdaságilag aktív népességben belüli aránya.

(Forrás: www.ksh.hu)

3. A NFSZ fogalmi rendszere

Álláskereső: az a személy, aki

1. a munkaviszony létesítéséhez szükséges feltételekkel rendelkezik, és
2. oktatási intézmény nappali tagozatán nem folytat tanulmányokat, és
3. öregségi nyugdíjra nem jogosult, valamint rehabilitációs járadékban nem részesül és
4. az alkalmi foglalkoztatásnak minősülő munkaviszony kivételével munkaviszonyban nem áll, és egyéb kereső tevékenységet sem folytat, és
5. elhelyezkedése érdekében az állami foglalkoztatási szervvel együttműködik, és akit
6. az állami foglalkoztatási szerv álláskeresőként nyilvántart.

(Forrás: 1991. évi IV. törvény)