



HAJDÚ-BIHAR MEGYEI
KORMÁNYHIVATAL

Munkaügyi Központja

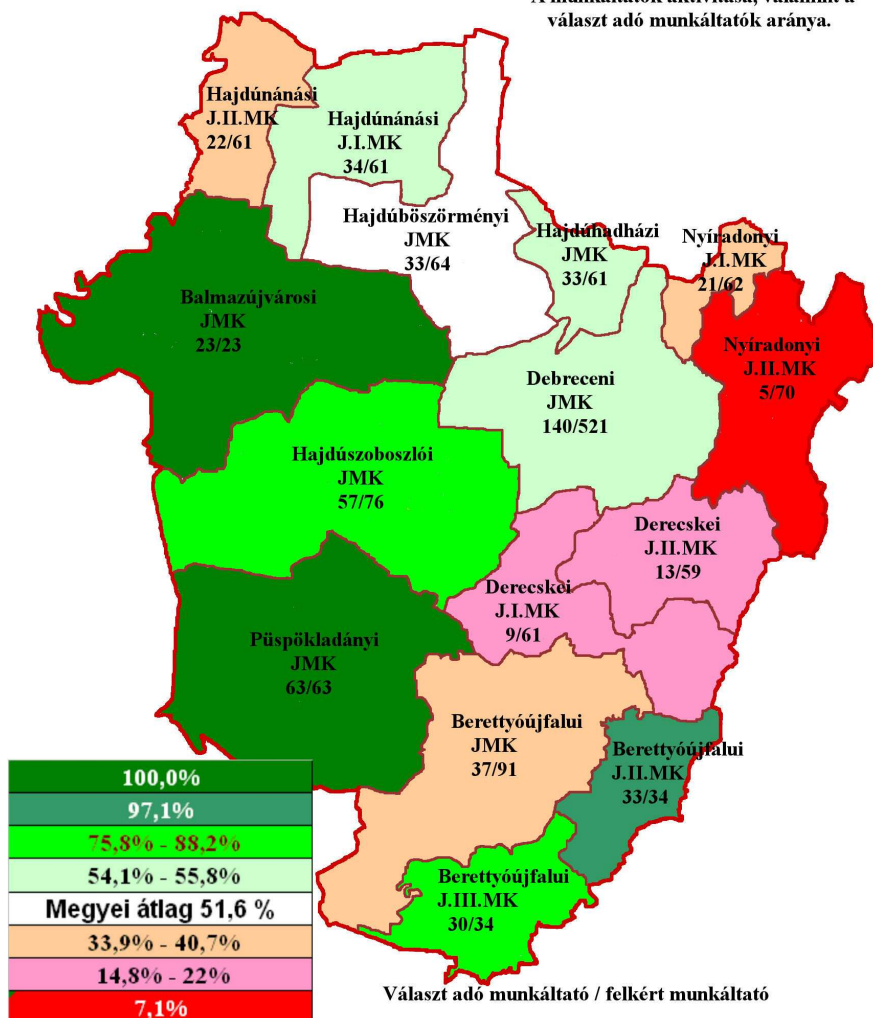
Jóváhagyta:

Dr. Mező Barna
igazgató



HAJDÚ-BIHAR MEGYE 2014. II. NEGYEDÉVES MUNKAERŐ-GAZDÁLKODÁSI FELMÉRÉSÉNEK EREDMÉNYEI

A munkáltatók aktivitása, valamint a
választ adó munkáltatók aránya.



Debrecen, 2014. május

TARTALOMJEGYZÉK

Bevezetés.....	3
I. A MUNKAERŐ-PIAC FŐBB JELLEMZŐI	4
I/1. Nyilvántartott álláskeresők a KSH tájékoztatása szerint.....	4
I/2. Hajdú-Bihar megye foglalkoztatási helyzete a KSH adatai alapján	5
I/3. Nyilvántartott álláskeresők Hajdú-Bihar Megyében.....	8
I/4. Nyilvántartásba belépő álláskeresők	12
I/5. Újonnan bejelentett álláshelyek	14
II. A felmérés főbb eredményei.....	15
II. 1. A felmérésbe bevont munkáltatók összetétele.....	15
II. 2. A következő három hónap várható tendenciái	17
II. 3. Az egy év múlva várható tendenciák.....	18
II. 4. A közfoglalkoztatások alakulása vállalati méret szerint.....	20
II. 5. A létszámváltozások alakulása kirendeltségenként	20
II. 6. A keresett és túlkínálati foglalkozások bemutatása	21
II. 7. A foglalkoztatási formák alkalmazásával kapcsolatos vélemények.....	22
II. 8. A megye álláskínálatának bemutatása	23
III. Információk	25
MELLÉKLETEK	26
1. sz. melléklet.....	26
A felmérésben résztvevő szervezetek által foglalkoztatottak száma TEÁOR ágazatok és létszám kategóriák szerint	26
2. sz. melléklet.....	27
A felmérésben résztvevő szervezetek száma TEÁOR és létszám kategóriák szerint	27
3. sz. melléklet.....	28
A felmérésben résztvevő munkáltatók létszámadatai kirendeltségek szerint	28
4. sz. melléklet.....	29
Létszámadatok kirendeltségenként közfoglalkoztatással együtt.....	29
5. sz. melléklet.....	30
Létszámadatok kirendeltségenként csak a közfoglalkoztatásban.....	30
6. sz. melléklet.....	31
HÁROM HÓNAP MÚLVA VÁRHATÓ LÉTSZÁMVÁLTOZÁS MUNKAERŐ-PIACI KÖRZETENKÉNT ..	31
7. sz. melléklet.....	32
EGY ÉV MÚLVA VÁRHATÓ LÉTSZÁMVÁLTOZÁS MUNKAERŐ-PIACI KÖRZETENKÉNT	32
8. sz. melléklet.....	33
Szakmák, melyek esetében 10 főt elérő létszámmozgás várható.....	33
9. sz. melléklet.....	34
Be-kilépők számának alakulása pozitív egyenleggel TEÁOR DIM szerinti bontásban	34
10. sz. melléklet.....	36
Be-kilépők számának alakulása negatív egyenleggel TEÁOR DIM szerinti bontásban	36
11. sz. melléklet.....	37
A foglalkoztatási formákkal kapcsolatos vélemények	37
MÓDSZERTANI MEGJEGYZÉSEK	38

Bevezetés

2014. év április hónapjában harminchatodik alkalommal kerestük meg postai úton, illetve e-mailben megyénk azon foglalkoztatóit, *akik vették a „fáradságot” és hajlandóak voltak velünk együttműködni.* A felmérésben információkat kértünk a megelőző három hónap foglalkoztatási változásairól, valamint az elkövetkező három-, illetve tizenkét hónap munkaerő-gazdálkodási terveiről. A korábbi felmérésekhez hasonlóan ezúttal is azzal a céllal, hogy szélesebb körű információkhoz jussunk a munkaerőpiac várható folyamatairól.

A Negyedéves Munkaerő-gazdálkodási Felmérés (a továbbiakban NMF) *elsődleges célja* a megszólított gazdasági szervezetek és a Hajdú-Bihar Megyei Kormányhivatal Munkaügyi Központja, illetve a területileg illetékes járási munkaügyi kirendeltségei közötti munkakapcsolat erősítése: a cégek várható munkaerő-keresletére történő gyors reagálás, illetve a várható létszámcsökkenések révén érintett dolgozók mielőbbi munkába helyezése. A felmérésben résztvevők országos számát tekintve jelenleg ez a Nemzeti Foglalkoztatási Szolgálat (a továbbiakban NFSZ) egyik legnagyobb volumenű saját adatgyűjtése, azonban nem reprezentálja a gazdasági szervezetek területi-, ágazati és létszámnagyság kategóriák szerinti összetételét. Az NMF *másodlagos célja* a munkaerő-piaci folyamatok iránt érdeklődő pályaválasztók, munkavállalók, foglalkoztatók és beruházók tájékoztatása, a döntési folyamatok segítése.

A felmérés során a megyei kormányhivatal járási hivatalainak járási munkaügyi kirendeltségei a velük partnerkapcsolatban álló munkáltatóknak egy gyorsan kitölthető, öt kérdést tartalmazó kérdőívet juttatnak el. A kérdőív első négy kérdése a létszámmozgásra, az ötödik – negyedévente változó – kérdése pedig egy-egy aktuálisan nagyobb figyelemmel kísért munkaerő-piaci témakörre fókuszál. Ebben a felmérésben a munkáltatók következő negyedévre vonatkozó munkaerő-gazdálkodási tervei szerinti preferált foglalkoztatási formákra vonatkozó véleményét kérdeztük, így a megadott foglalkoztatási formák közül melyiket alkalmazná, talán alkalmazná, avagy egyáltalán nem alkalmazná. Az NMF adatfelvétele 2014. április 02 és április 18 között zajlott. A kérdőíven a munkáltatók a 2014. március 31-ai statisztikai állományi létszámukat közölték és ehhez képest adták meg a várható létszámmozgást.

A Hajdú-Bihar Megyében megkérdezett munkaadóktól beérkező adatok alapján megállapítható, hogy **3 hónapon belül közfoglalkoztatás nélkül 2,1%-os növekedéssel, míg egy év távlatában 1,3%-os létszámnövekedéssel** számolnak a munkáltatók. Amennyiben a **közfoglalkoztatással együtt** vizsgáljuk az eseményeket megállapítható, hogy **3 hónapon belül** összességében **0,1%-os növekedéssel, míg egy év távlatában 0,5%-os létszámcsökkenéssel** számolnak a munkáltatók.

I. A MUNKAERŐ-PIAC FŐBB JELLEMZŐI

I/1. Nyilvántartott álláskereső a KSH tájékoztatása szerint¹

„2014 I. negyedévére a munkanélküliek száma egy év alatt 139 ezer fővel, 370 ezerre csökkent, a munkanélküliségi ráta 3,5 százalékponttal, 8,3%-ra mérséklődött.

2014. január–márciusban a 15–74 éves munkanélküli férfiak száma 196 ezer fő volt, 94 ezer fővel kevesebb, mint egy évvel ezelőtt, munkanélküliségi rátájuk pedig 4,3 százalékponttal, 8,1%-ra csökkent. A munkanélküli nők száma 174 ezer fő, munkanélküliségi rátájuk 8,5% volt, ami 2,5 százalékponttal alacsonyabb az előző év azonos időszakánál.

A munkanélküliek 18,5%-a a munkaerőpiacon csak kis számban jelenlévő 15–24 éves korosztályból került ki. A korcsoport 21,4%-os munkanélküliségi rátája 9,1 százalékponttal alacsonyabb, mint egy évvel korábban. A 25–54 évesek, azaz az ún. legjobb munkavállalási korúak munkanélküliségi rátája 3,3 százalékponttal, 7,5%-ra, az 55–64 éveseké pedig 1,4 százalékponttal, 6,4%-ra esett vissza.

A munkanélküliek 51,6%-a egy éve vagy annál régebben keresett állást. A munkanélküliség átlagos időtartama 18,7 hónap volt.

A hét statisztikai régió mindegyikét csökkenő munkanélküliség jellemezte. Közülük négyben (Közép- Magyarországon, Közép-, Nyugat- és Dél-Dunántúlon) 8% alatti a munkanélküliségi ráta.”

„2014 I. negyedévében 4 millió 78 ezer fő volt a foglalkoztatottak létszáma, 261 ezer fővel több, mint egy évvel korábban. A 15–64 évesek foglalkoztatási rátája 60,9%-ra emelkedett.

A vizsgált időszakban a foglalkoztatottak 4 millió 78 ezer fős létszáma 6,8%-kal haladta meg az előző év azonos időszakában mért értéket. A foglalkoztatottak közül 4 millió 50 ezren voltak 15–64 évesek, az őket jellemző foglalkoztatási arány 60,9% volt, 4,3 százalékponttal magasabb, mint a 2013 I. negyedévi.

2014. január–márciusban a 15–64 éves férfiak közül 2 millió 189 ezren voltak foglalkoztatottak, foglalkoztatási rátájuk 5,5 százalékponttal, 67,0%-ra nőtt. A 15–64 éves foglalkoztatott nők száma 1 millió 861 ezer fő volt, esetükben a foglalkoztatási ráta értéke 3,3 százalékponttal, 55,1%-ra javult.

A 15–24 éves korosztályból 253 ezren voltak foglalkoztatottak, 22,5%-os foglalkoztatási rátájuk 4,2 százalékponttal volt több, mint 2013. január–márciusában. A 25–54 éves és az 55–64 éves foglalkoztatottak száma is nőtt, előbbieket foglalkoztatási rátája 4,5 százalékponttal, 77,9%-ra, utóbbiaké pedig 3,2 százalékponttal, 40,4%-ra emelkedett.

A 15–64 évesek foglalkoztatási rátája mind a hét régióban emelkedett. Munkaerő-piaci szempontból a legkedvezőtlenebb helyzetben lévő régiók – Észak-Alföld és Észak-Magyarország – foglalkoztatási rátái nőttek a legjelentősebben (6,6, illetve 6,3 százalékponttal) 2013 azonos időszakához viszonyítva, de e térségeket még így is alacsony szintű (56,4%, valamint 55,4%) foglalkoztatás jellemezte. A foglalkoztatási ráta Nyugat-Dunántúlon és Közép-Magyarországon volt a legmagasabb, 65,7, illetve 65,2%.”

¹ Idézet: A KSH gyorstájékoztató 2014. április 25-ei számából

I.2. Hajdú-Bihar megye foglalkoztatási helyzete a KSH adatai alapján

A 2000 és 2009 közötti években az egy főre jutó GDP összegét figyelembe véve a megyék rangsorában Hajdú-Bihar megye nagyjából a középmezőnyben foglalt helyet. A megyék és Budapest adatait csökkenő számsorrendbe állítva azt látjuk, hogy a 2001-2002. években a 11. helyen, az azt követő három évben a 10., 2006-ban egy helyet javítva a 9., majd 2007-ben két helyet visszacsúszva a 11., amit 2008 évben is tartott, míg 2009. évben ismét a 10. helyre került, melyet egy hely javítással 2010 és 2011. évben a 9 helyen zárt.

Hajdú-Bihar megye lakónépessége 2013. január 1-jén 541 352 fő volt. Ez a régió lakosságának 36,4 százalékát, míg az országénak 5,5 százalékát tette ki.

„Hajdú-Bihar megye népességének természetes fogyása lassult 2013-ban, amiben a növekvő születésszám és a csökkenő halálozási gyakoriság egyaránt szerepet játszott.

Fokozódott a lakosság gazdasági aktivitása a KSH munkaerő-felmérésének IV. negyedévi adatai alapján. Az egy évvel korábbihoz képest bővült a foglalkoztatás, ezzel egyidejűleg a munkanélküliség mértéke is. Az alkalmazásban állók havi bruttó átlagkeresete 2013-ban az országos átlagnál szerényebb ütemben emelkedett.

A gazdasági teljesítményt befolyásoló tényezők közül a megyei székhelyű gazdasági szervezetek beruházásainak folyó áron számba vett teljesítménye jelentősen meghaladta a 2012. évi szintet, amiben szerepet játszott néhány folyamatban lévő nagyprojekt. A gazdasági ágak közül a megye ipari telephelyeinek termelése visszaesett a 2012. évihez képest, a legnagyobb súlyú ágazatok csökkenő teljesítménye következtében. Ugyanakkor a megyei székhelyű építőipari termelés 2006 óta először nőtt érdemben. A főként az ingatlanügyletek gazdasági ág teljesítményét alakító lakásépítések 2013. évi szintje igen alacsony volt. A megye kereskedelmi szálláshelyeinek vendégforgalma ugyanakkor a korábbi évek csökkenő tendenciáját követően élénkült, elsősorban a belföldi kereslet növekedésének köszönhetően. A mezőgazdaság növénytermesztési ágazatában a szántóföldi növények hozamai többségben meghaladták a 2008–2012. évek átlagát.”

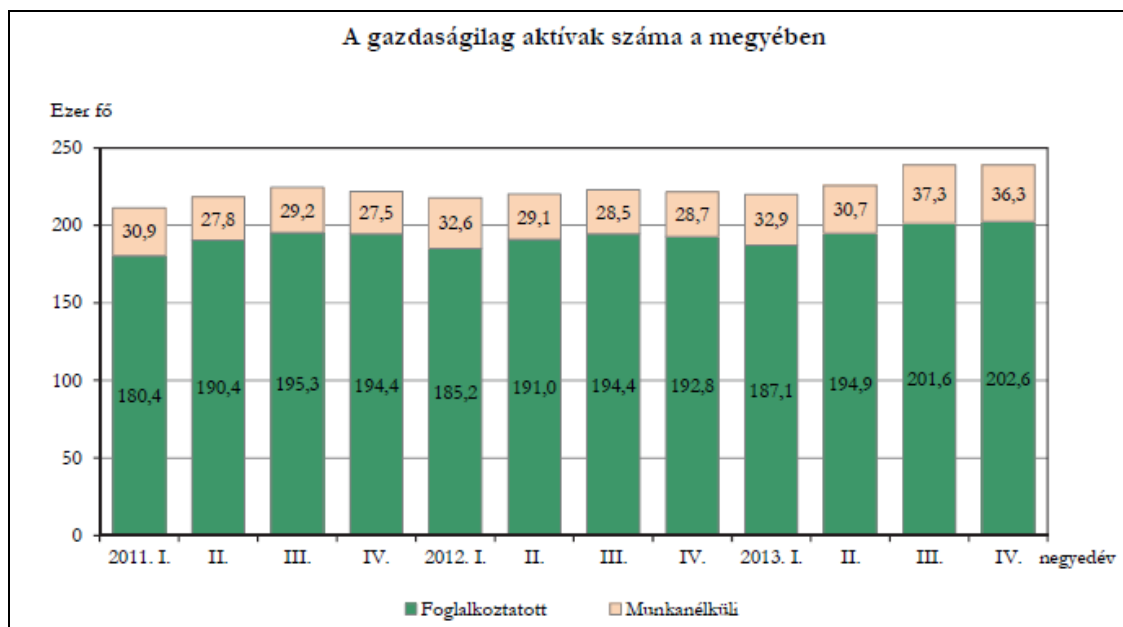
Összehasonlító adatok I.

<i>KSH negyedéves munkaerő felmérése alapján</i>	<i>2012. IV. n.é.</i>	<i>2013. IV. n.é.</i>	<i>2013. évi változás 2012-hez képest</i>	
Foglalkoztatottak (1000 fő)	192,8	202,6	9,8 ezer fő	5,08%
Munkanélküliek(1000 fő)	28,7	36,3	7,6 ezer fő	26,48%
Gazdaságilag aktívák száma (1000 fő)	221,6	238,9	17,3 ezer fő	7,81%
Gazdaságilag inaktívák száma (1000 fő)	189,7	171,6	- 18,1 ezer fő	-9,54%
Foglalkoztatási arány (%)	46,9	49,4	2,5 %-pont	
Aktivitási arány (%)	53,9	58,2	4,3 %-pont	
Munkanélküliségi ráta (%)	13,0	15,2	2,2 %-pont	
Foglalkoztatási ráta (‰)	46,9	49,4	2,5 %-pont	

Forrás: KSH adattáblák 2013/4

„A Központi Statisztikai Hivatal **lakossági munkaerő-felmérése** alapján 2013 IV. negyedévében a megye 15–74 éves népességének 58,2%-a, mintegy 238,9 ezer fő tartozott a gazdaságilag aktívák közé. Közülük 202,6 ezren foglalkoztatotként, 36,3 ezren munkanélküliként voltak jelen a munkaerőpiacon. Az előző év azonos időszakához képest a

foglalkoztatottak száma 9800, a munkanélkülieké 7600 fővel emelkedett. Így a foglalkoztatási arány 49,4%-ra, a munkanélküliségi ráta 15,2%-ra nőtt. Országosan a megyeinél magasabb (52,7%-os) foglalkoztatási és alacsonyabb (9,1%-os) munkanélküliségi ráta számítható.”



Forrás: KSH 2013/4

„A munkaerőpiacról más megközelítésből a **Nemzeti Foglalkoztatási Szolgálat nyilvántartott álláskeresőkre** vonatkozó adatai nyújtanak információt. E szerint Hajdú-Bihar megyében 2013. december 20-án 34 ezer álláskereső szerepelt a nyilvántartásban, negyedével kevesebb, mint egy évvel korábban. A regisztrált állományon belül 5100 fő volt pályakezdő, akik száma 13%-kal csökkent az előző év azonos időpontjához képest. Ezzel egy időben a 25 év alatti álláskeresők csoportjába 22%-kal tartoztak kevesebben, és számuk a zárónapon közel 6000 főt tett ki. A nyilvántartott álláskereső nők száma a férfiakénál nagyobb ütemben csökkent, így az álláskeresőkön belüli arányuk 48%-ra mérséklődött.

A nyilvántartott álláskeresők számának jelentős csökkenésével egyidejűleg a bejelentett betöltetlen álláshelyek száma több mint kétszeresére nőtt a megyében. Így egy kiközvetítésre váró munkahelyre 5 álláskereső jutott, szemben az egy évvel korábbi 14 fővel.

Az álláskeresők 41%-a szerzett jogot valamilyen típusú ellátásra. Közülük 10,5 ezer fő szociális ellátásban, 2,7 ezer fő álláskeresési járadékban, 800 fő nyugdíj előtti álláskeresési segélyben részesült. A szociális ellátásban és az álláskeresési járadékban részesítettek száma nagymértékben (40, illetve 27%-kal) csökkent, a nyugdíj előtti álláskeresési segélyben részesülőké 1,5-szeresére bővült az egy évvel korábbihoz képest.

Az aktív foglalkoztatáspolitikai eszközökkel támogatottak létszáma több mint kétszeresére (37 ezer főre) emelkedett a 2012. december végihez képest. Közülük 21 ezren közfoglalkoztatásban, 13 ezren munkaerő-piaci képzésen, 3 ezren egyéb foglalkoztatást elősegítő támogatásban való részvételük miatt került ki a nyilvántartott álláskereső státusból.”

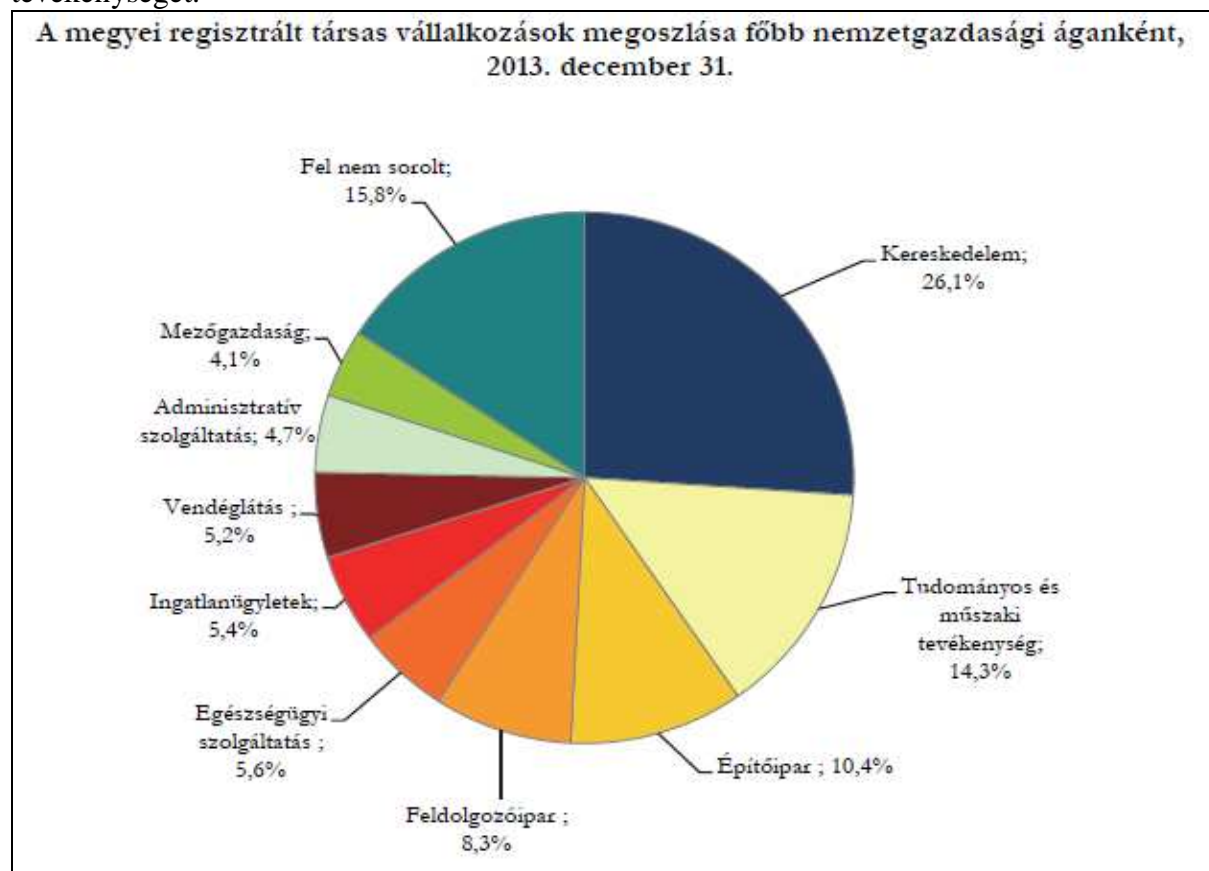
„A KSH **intézményi adatgyűjtése** alapján Hajdú-Bihar megyében 2013-ban a költségvetési és társadalombiztosítási intézményeknél, a 4 főnél többet foglalkoztató vállalkozásoknál és a megfigyelt nonprofit szervezeteknél átlagosan mintegy 116 ezren **álltak alkalmazásban**, 3,2%-kal többen, mint az előző évben. Ezen belül a versenyszférában 68

ezer, a költségvetési szerveknél 42 ezer fő dolgozott. A versenyszféra létszáma stagnált, a költségvetési szerveké ugyanakkor 12%-kal bővült a 2012. évihez képest, ami döntően a közfoglalkoztatás bővüléséből adódott, és jellemzően a fizikai foglalkozásukat érintette.”

Gazdasági szervezetek²

„2013. december 31-én Hajdú-Bihar megyei székhellyel 101 ezer gazdasági szervezetet tartottak nyilván, 2,0%-kal többet, mint egy évvel korábban. A növekedés döntően az önálló vállalkozók számának 3,0%-os emelkedéséből adódott, miközben a társas vállalkozásoké kis mértékben csökkent. Az előbbieknél kisebb súlyú nonprofit szervezetekből 1,3%-kal többet, a költségvetési és társadalombiztosítási szervekből pedig 15%-kal kevesebbet tartottak nyilván, mint egy évvel korábban. Így a megye gazdasági szervezeteinek 73%-át az önálló vállalkozók, 21%-át a társas vállalkozások, 5%-át a nonprofit szervezetek adták, a költségvetési és társadalombiztosítási szervek pedig 1% alatti részarányt képviseltek.

Az **önálló vállalkozók** 28%-a egyéni vállalkozó (korábbi elnevezéssel egyéni vállalkozói nyilvántartásban szereplő egyéni vállalkozó) volt. Számuk egy év alatt 3,8%-kal bővült. Az önálló vállalkozók nagyobb részét (72%-át) az adószámmal rendelkező magánszemélyek (többségében östermelők) és az egyéb önálló vállalkozások adták, amelyeknél összességében 2,6%-os növekedés történt. A munkavégzés jellege szerint az önálló vállalkozók 41%-a mellékfoglalkozásban, 31%-a főfoglalkozásban, 28%-a pedig nyugdíj mellett folytatta tevékenységét.”



Forrás: KSH 2013/4

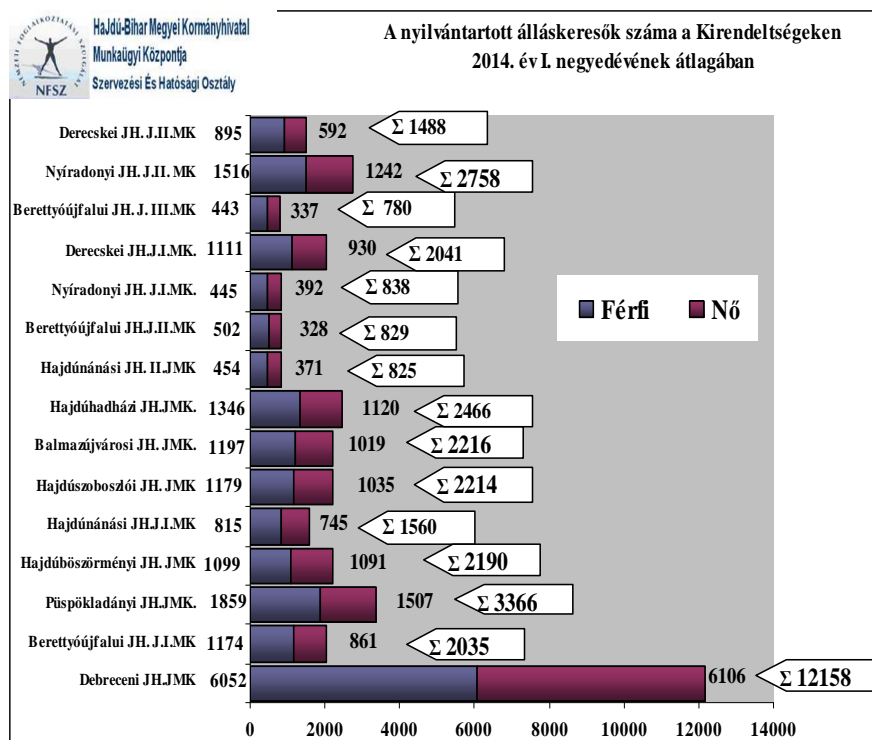
² Forrás: idézet a KSH Statisztikai Tájékoztató Hajdú-Bihar Megye 2013/4

„A társas vállalkozások száma az alacsonyabb létszám-kategóriákban nőtt, miközben a 20 fő felettiéknél 3,4%-kal csökkent. A vállalkozási formák tekintetében továbbra is az évek óta tartó, országosan is jellemző folyamatok tapasztalhatók. Folytatódott a korlátolt felelősségű társaságok gyakoriságának növekedése és ezzel egyidejűleg a betéti társaságok számának csökkenése. A kisebb súlyú gazdálkodási formák közül a szövetkezetek száma jelentősen, mintegy másfélszeresére emelkedett, a részvénytársaságoké pedig 1,2%-kal csökkent az egy évvel korábbihoz képest. Így a megye mintegy 22 ezer társas vállalkozásának növekvő részét, 68%-át kft-ként, csökkenő hányadát, 28%-át bt-ként jegyezték. A szövetkezetek és a részvénytársaságok 1–1%-os, a többi társas vállalkozási forma pedig 2%-os részarányt képviselt.

A legjelentősebb súlyt képviselő nemzetgazdasági ágak közül az építőipari és a feldolgozóipari társas vállalkozások száma 3,6, illetve 0,8%-kal csökkent, míg a kereskedelembe, a szakmai és tudományos tevékenységbe, valamint az egészségügyi szolgáltatásba bejegyzettek nem változott jelentősen. Így a társas vállalkozások 26%-át kereskedelmi főtevékenységgel jegyezték, a tudományos és műszaki tevékenység 14, az építőipar 10, a feldolgozóipar pedig 8%-os részarányt képviselt.”

I/3. Nyilvántartott álláskeresők Hajdú-Bihar Megyében³

Hajdú-Bihar megyében, 2014. I. negyedévében nyilvántartott álláskeresők 37 764 fős átlagos létszáma az előző év hasonló időszakához képest 29,9%-kal (16 070 fővel) csökkent. Az 50 év alatti és 50 év feletti regisztrált álláskeresők száma is csökkent 2013. év első negyedévéhez képest.



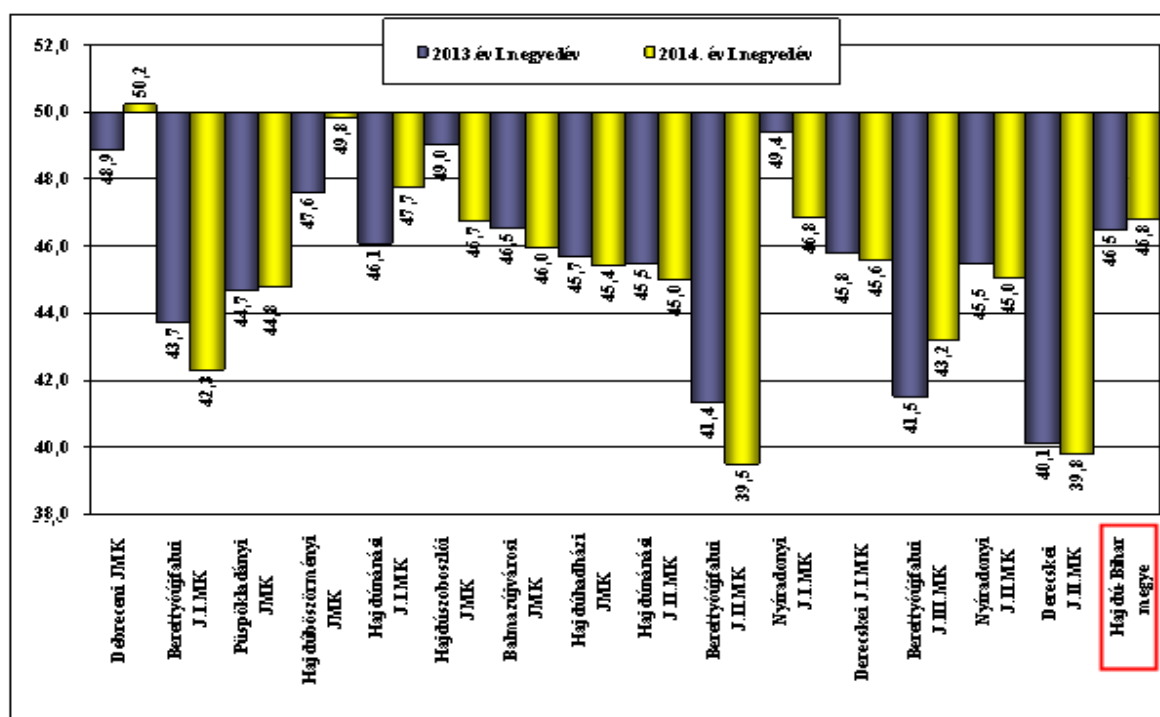
A létszámbeli változás Hajdú-Bihar megyében mind a 15 kirendeltségen csökkenést mutatott 2014. év első negyedévének átlagában a bázisidőszakhoz képest. A megyei létszámcsökkenés aránya 29,9% volt. A megyei aránynál kisebb arányú csökkenés öt járási munkaügyi kirendeltség területén következett be. A Debreceni JMK területén 3331 fővel a csökkent a nyilvántartott álláskeresők átlagos létszáma az első

³ Forrás NFSZ adattárház

negyedévben, így a csökkenés mértéke 21,5%, ami a megyei csökkenés arányánál kisebb. A legkisebb arányú csökkenés 17,8%-kal a Hajdúnánási J.I.MK területén volt 2013. év első negyedévéhez képest, így a 338 fős csökkenést követően 1560 főt tartott nyilván a kirendeltség 2014. év első negyedévében. Tíz járási munkaügyi kirendeltség területén a nyilvántartott álláskeresők arányának csökkenése meghaladta a megyei értéket. Arányait tekintve a legnagyobb arányban a Berettyóújfalui J. III. MK területén 46,5%-kal csökkent az álláskeresők aránya a bázisidőszakhoz képest. A 679 fős csökkenés eredménye képpen a kirendeltségen 2014. év első negyedévének átlagában 780 fő volt a nyilvántartásban.

A **nők** aránya az összes álláskereső között 46,8%, ami az előző évben 46,5% volt. A férfiak arányában az előző évhez képest 0,3%-os csökkenés tapasztalható, így jelenleg az összes álláskereső 53,2%-át teszik ki. A nyilvántartott állástalanok között a megyei átlagban továbbra is a **férfiak** dominálnak, akik aránya 30,3 százalékkal (8719 fővel) 20 087 főre csökkent, a nők 17 676 fős létszáma 29,4%-kal csökkent 2014. év első negyedévének átlagában.

A nők arányának alakulása kirendeltségenként 2013. és 2014. év I. negyedévének átlagában

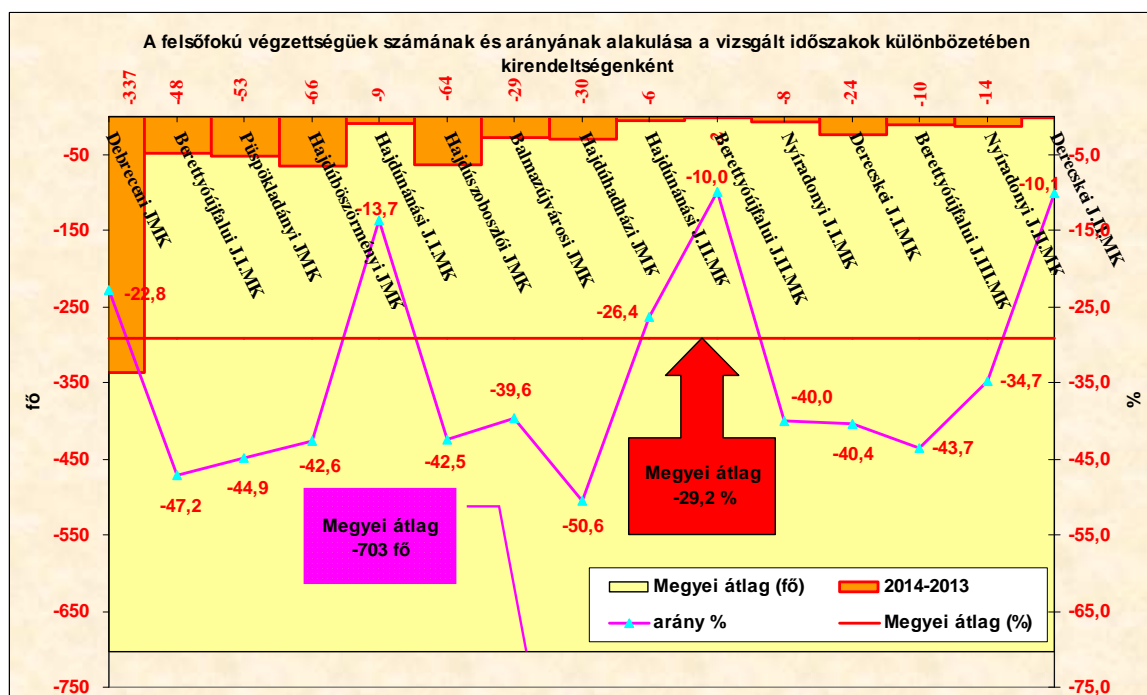


Forrás: NFSZ adattárház

Hajdú-Bihar Megye járási munkaügyi kirendeltségein a nők aránya 2013. év első negyedévében egyik kirendeltségen sem, míg 2014. év első negyedévében csak 1 kirendeltségen volt magasabb a férfiak arányánál. 2013. év I. negyedévében még a férfiak aránya volt magasabb a Debreceni JMK területén, amikor is a debreceni álláskeresők 51,1%-át tették ki. Ez az arány 2014. év első negyedévében megfordult, mert a nők arányának 1,3%pontos emelkedését követően 50,2%kal már a nők kerültek többségbe a nyilvántartásban. A nők aránya a bázisidőszakhoz képest 5 járási kirendeltségen növekedett 2014. év első negyedévében. Az arány növekedése a legmagasabb a Hajdúböszörményi JMK-n, ahol 2,2%pontos volt a növekedés, így 2014. év első negyedévében 49,8% a nők aránya. A

nők arányának csökkenése 10 járási munkaügyi kirendeltségen volt, melyek közül a legnagyobb arányú csökkenés 2,6%-kal a Nyíradonyi J.I.MK területén következett be a bázis időszakhoz képest, így a vizsgált időszakban a járási kirendeltségen 46,8% volt a nők aránya. A nők aránya az álláskeresők között a legkisebb 39,5%-kal a Berettyóújfalui J.II.MK területén, ahol a nyilvántartott 829 álláskereső közül 2014. év I. negyedévének átlagában 328 a nők száma. Számszakilag 1467 fővel a Debreceni JMK területén csökkent a nők száma 2014. év I. negyedévében, így a járási kirendeltség nyilvántartásában átlagosan 6106 nő szerepelt. Ötszáz fő feletti csökkenés a bázisidőszakhoz képest még négy JMK területén volt. A hajdúszoboszlói és a Püspökladányi JMK területén egyaránt 782 fős csökkenés, a Balmazújvárosi JMK területén 745 fős és a Hajdúböszörményi JMK területén 658 fős volt a nők számának csökkenése 2013. év első negyedévéhez képest. A legkisebb számú csökkenés 130 fővel a Hajdúnánási J.I.MK területén volt, ahol 2014. év első negyedévének átlagában 745 fő nő volt nyilvántartva, így a kirendeltségi álláskeresőkön belüli arányuk 1,7% pontos növekedést követően 47,7% volt.

2014. I. negyedévében az **iskolai végzettség** struktúráját tekintve a legfeljebb 8 általánost végzettek száma a vizsgált időszakban 15 706 fő volt, az álláskeresőkön belüli aránya pedig 41,6%. Gimnáziumi végzettséggel 4067 fő, felsőfokú végzettséggel pedig 1708 fő rendelkezett. Az előbbi csoport aránya a nyilvántartott álláskeresők között 10,8%, míg az utóbbiaké 4,5%. Az álláskeresőkön belüli megoszlás esetében a legfeljebb 8 általános végzettségűek aránya 2,1 % ponttal csökkent, az előző év azonos időszakához képest, a gimnáziumot végzettek aránya kismértékben (0,9% ponttal) ugyan növekedett, de a számuk 1247 fővel csökkent 2014. év első negyedévének átlagában. Ugyanakkor a **felsőfokú** végzettségűek száma 703 fővel csökkent, miközben az álláskeresőkön belüli arányuk nem változott, így 2014. év első negyedévének átlagában 1708 fő szerepelt a nyilvántartásban, ami 29,2%-os csökkenésnek felel meg.



Forrás: NFSZ adattárház

A kirendeltségek közül mindenhol csökkent a felsőfokú végzettségűek száma a nyilvántartásban. A csökkenés mértéke megyei szinten 29,2%-os volt és ez 703 fővel kevesebb felsőfokú álláskeresőt jelentett a nyilvántartásban 2014. év első negyedévének átlagában. A kirendeltségek közül ötnél a megyei átlag alatt maradt a csökkenés mértéke, attól függetlenül, hogy a legnagyobb számú 337 fős csökkenést itt találhatjuk, mivel a csökkenés mértéke a Debreceni JMK területén 22,8% volt, így 2014. év I. negyedévének átlagában 1140 fő felsőfokú végzettségű álláskeresőt tart nyilván a kirendeltség. A legkisebb arányú csökkenés 10%-kal a Berettyóújfalui J. II. MK területén volt, ahol a kétfős csökkenést követően 18 fő felsőfokú álláskereső volt a kirendeltség nyilvántartásában. A legnagyobb arányú 50,6%-os csökkenés 2013. év első negyedévéhez képest a Hajdúhadházi JMK területén volt, ahol a vizsgált időszakban 30 fő felsőfokú álláskereső volt a járási kirendeltség nyilvántartásában.

Hajdú-Bihar Megyében az álláskeresők **korcsoport szerinti** összetételét vizsgálva a 25 évnél fiatalabbak aránya az összes álláskeresőn belül mindkét vizsgált időszakban (2013.év és 2014.év I. negyedévében) 19% körül alakult (2013.év I. negyedévben 19,3%, míg 2014. év I. negyedévben 19,9% volt). A 25. évnél fiatalabb álláskeresők 2014. év első negyedévében 27,8%-kal voltak kevesebben, mint egy évvel korábban. A számukban 2893 fős csökkenés következett be, így 2014. év I. negyedévének átlagában 7500 fő 25 év alatti álláskereső volt a nyilvántartásban.

Hajdú-Bihar Megyében 2014. I. negyedévében a **25 évnél fiatalabb** álláskeresők átlagos létszáma 7500 fő volt, ami 27,8 százalékkal maradt alatta a 2013-es év azonos időszakának átlagánál. A 25. év alatti álláskeresők aránya az összes álláskeresőnek a 9,9%-át jelentette, ami egy évvel korábban 19,3% volt. A 25 év alatti álláskeresők 28,2%-át a Debreceni JMK-n tartják nyilván, ami 2013. év hasonló időszaki átlagánál 3,8% ponttal magasabb. A püspökladányi Kirendeltségen a 25 évnél fiatalabbak aránya 8,9%, ami a bázis időszakinál 1% ponttal alacsonyabb. A többi járási munkaügyi kirendeltségen 7,8% alatt maradt ez az arány. 2014. év első negyedévének átlagában a 25 évesnél fiatalabb álláskeresők száma az előző év azonos időszakához képest minden kirendeltségen csökkenést mutat. A megyei átlagnál kisebb mértékű csökkenés hét kirendeltség területén volt 2014. év első negyedévének átlagában. A legkisebb arányban 10,5%-kal a Nyíradonyi J.II.MK területén csökkent a 25 év alattiak aránya, ahol 67 fős volt a csökkenés és így a vizsgált 2014 évi időszakban 572 fő fiatal volt a kirendeltség regisztereiben. A legnagyobb arányban 44,1%-kal (136 fővel) a Berettyóújfalui JMK körzetében nőtt a 25 év alatti fiatalok aránya 2014. év I. negyedévének átlagában, ahol akkor 173 fő. Fiatal volt a nyilvántartásban.

Az **50 év feletti álláskeresők** száma szintén minden kirendeltségen csökkent a bázis időszakhoz képest. A megyei csökkenés aránya 24,5%, ami 2936 fős csökkenés eredménye, így az összes álláskeresőnek a 24%-át teszi ki, amely arány 1,76%-kal magasabb, mint 2013. év első negyedévében volt. A legnagyobb számban 648 fővel a Debreceni JMK területén csökkent az 50 év feletti álláskeresők száma, így a csökkenés aránya a kirendeltségen 18%-ot tett ki, ami azt jelenti, hogy a debreceni nyilvántartott álláskeresők 21,5%-a 50 év feletti álláskereső. Ugyanakkor a debreceni kirendeltségi 50 év felettek a megyei 50 év felettieknél a 32,6%-át teszik ki. Ez az arány a bázis időszakban 2,6%-kal volt kisebb a Debreceni JMK területén. A Megyei aránynál a legkisebb csökkenés 13,4%-kal a Hajdúnánási J.I.MK területén következett be a vizsgált időszakban. Itt a 375 fő 50 év feletti álláskereső az összes Hajdúnánási J. I. MK álláskeresőnek (1560 főnek) a 24,1%-át tette ki, míg a 9069 fő megyei 50 év feletti álláskeresőknek a 4,1%-át tette ki 2014. év első negyedévében. Az 50 év feletti

álláskeresőknél a legnagyobb arányú csökkenés 44,5%-kal a Berettyóújfalui J. III. MK területén következett be 2014. év első negyedévének átlagában ahol a 181 fő 50 év feletti nyilvántartott álláskereső a 780 fő kirendeltségi álláskeresőnek a 23,2%-át tette ki, ami 0,9%-kal magasabb, mint a bázis időszak arány. Ugyanakkor a 9069 fő megyei 50 év feletti álláskeresőnek a 181 fő kirendeltségi 50 év feletti álláskeresők aránya 2% volt 2014. év első negyedévében, ami 0,7%-kal alacsonyabb a 2013. év első negyedévi aránynál.

A vizsgált negyedévben a megye álláskeresőinek döntő hányada (84,8%) **fizikai foglalkozású** volt, ami 32 021 fő állástalant jelentett, ez a szám 13 930 fővel, 30,3 százalékkal maradt alatta az előző évnek. Hajdú-Bihar Megyében minden járási munkaügyi kirendeltség területén csökkenés volt tapasztalható a 2013. év első negyedévéhez viszonyítva. A megyei csökkenés aránya 30,3%, ami 13 930 fős csökkenés eredménye, így az összes álláskeresőnek a 84,8%-át teszi ki, amely arány 0,6%-kal alacsonyabb, mint 2013. év első negyedévében volt. A legnagyobb számban 2644 fővel a Debreceni JMK területén csökkent a fizikai foglalkozású álláskeresők száma, így a csökkenés aránya a kirendeltségen 22,2%-ot tett ki, ami azt jelenti, hogy a debreceni nyilvántartott álláskeresők 76%-a fizikai foglalkozású álláskereső. A Megyei aránynál a legkisebb csökkenés 18,5%-kal a Hajdúnánási J.I.MK területén következett be a vizsgált időszakban. Itt az 1357 fő fizikai foglalkozású álláskereső az összes Hajdúnánási J. I. MK álláskeresőnek (1560 főnek) a 87%-át tette ki. A fizikai foglalkozású álláskeresőknél a legnagyobb arányú csökkenés 45,7%-kal a Berettyóújfalui J. III. MK területén következett be 2014. év első negyedévének átlagában ahol a 705 fő fizikai foglalkozású nyilvántartott álláskereső a 780 fő kirendeltségi álláskeresőnek a 90,5%-át tette ki, ami 1,3%-kal magasabb, mint a bázis időszak arány.

A szellemi foglalkozásúak létszáma 2014. I. negyedévében meghaladta a 5,7 ezret, ami a 2013. I. negyedévitől 2092 fős csökkenés következtében 26,8 százalékkal alacsonyabb. Hajdú-Bihar Megyében minden járási munkaügyi kirendeltség területén csökkenés volt tapasztalható a 2013. év első negyedévéhez viszonyítva. A megyei csökkenés aránya 26,8%, ami 2092 fős csökkenés eredménye, így az összes álláskeresőnek a 15,1%-át teszi ki, amely arány 0,6%-kal magasabb, mint 2013. év első negyedévében volt. A legnagyobb számban 682 fővel a Debreceni JMK területén csökkent a szellemi foglalkozású álláskeresők száma, így a csökkenés aránya a kirendeltségen 19%-ot tett ki, ami azt jelenti, hogy a debreceni nyilvántartott álláskeresők 23,9%-a fizikai foglalkozású álláskereső. A Megyei aránynál a legkisebb csökkenés 12,5%-kal a Hajdúnánási J.I.MK területén következett be a vizsgált időszakban. Itt a 202 fő szellemi foglalkozású álláskereső az összes Hajdúnánási J. I. MK álláskeresőnek (1560 főnek) a 13%-át tette ki. A szellemi foglalkozású álláskeresőknél a legnagyobb arányú csökkenés 81%-kal a Berettyóújfalui J. III. MK területén következett be 2014. év első negyedévének átlagában ahol a 71 fő szellemi foglalkozású nyilvántartott álláskereső a 780 fő kirendeltségi álláskeresőnek a 9,1%-át tette ki, ami 1,3%-kal alacsonyabb, mint a bázis időszak arány.

I/4. Nyilvántartásba belépő álláskeresők

Hajdú-Bihar Megyében a nyilvántartásba került álláskeresők száma 2014. I. negyedévében meghaladta a 15,8 ezer főt, ami 11,7%-kal (2104 fővel) kevesebb belépési esetet jelentett, mint 2013. év ugyanezen időszakában.

Növekedés öt kirendeltség területén következett be 2013. évhez képest, mind az öt kirendeltségen a megyei átlag feletti volt a növekedés aránya. 2013. első negyedévéhez képest jelentős arányban 47,1%-kal, 420 fővel a Hajdúnánási J.I.MK területén növekedett a nyilvántartásba belépők száma 2014. első negyedévében. A növekedést produkáló többi 4 kirendeltség közül kettőn 3,4% alatt maradt ez az arány. A másik két kirendeltségen 20% feletti volt a növekedés aránya. A Hajdúhadházi JMK területén 24%-kal, míg a Derecskei J.II.MK területén 21,6%-kal több álláskereső került a nyilvántartásba a bázisidőszakhoz képest.

Tíz kirendeltségen a nyilvántartásba belépők számában csökkenés következett be 2014. év első három hónapjában. A legnagyobb számú (610 fős) csökkenés a Hajdúböszörményi JMK területén következett be, ahol így 2014. első negyedévében 1316-an jelentkeztek a nyilvántartásba. A legnagyobb arányú csökkenés 41,2%-kal a Berettyóújfalui J.III.MK területén volt, ahol 324-gyel kevesebben kerültek a kirendeltség regiszterébe, így a vizsgált időszakban 462 fő nyilvántartásba belépőt regisztráltak a járási kirendeltségen. A nyilvántartásba belépőknél húsz százaléknál nagyobb arányú csökkenés volt még a Berettyóújfalui J.I.MK területén (22%), a Hajdúböszörményi JMK területén (31,7%) és a Hajdúnánási J.II.MK területén (34,2%).

Nyilvántartásba belépők összesen	2013.év I.n.év	2014.év I. n.év	2014-2013	arány %	Első alkalommal belépő	2013.év I.n.év	2014.év I. n.év	2014-2013	arány %
Berettyóújfalui J.III.MK	786	462	-324	-41,2	Berettyóújfalui J.III.MK	19	11	-8	-42,1
Hajdúnánási J.II.MK	591	389	-202	-34,2	Hajdúböszörményi JMK	92	62	-30	-32,6
Hajdúböszörményi JMK	1 926	1 316	-610	-31,7	Derecskei J.II.MK	29	20	-9	-31,0
Berettyóújfalui J.I.MK	1 214	947	-267	-22,0	Hajdúszoboszlói JMK	89	66	-23	-25,8
Püspökladányi JMK	1 728	1 422	-306	-17,7	Hajdúnánási J.I.MK	38	31	-7	-18,4
Hajdúszoboszlói JMK	1 184	1 010	-174	-14,7	Nyíradonyi J.II.MK	55	45	-10	-18,2
Balmazújvárosi JMK	1 643	1 419	-224	-13,6	Derecskei J.I.MK	61	50	-11	-18,0
Debreceni JMK	4 286	3 776	-510	-11,9	Balmazújvárosi JMK	54	48	-6	-11,1
Hajdú-Bihar megye	17 980	15 876	-2 104	-11,7	Berettyóújfalui J.I.MK	66	59	-7	-10,6
Nyíradonyi J.II.MK	994	895	-99	-10,0	Hajdú-Bihar megye	1 090	1 073	-17	-1,6
Derecskei J.I.MK	885	827	-58	-6,6	Debreceni JMK	450	463	13	2,9
Berettyóújfalui J.II.MK	478	480	2	0,4	Hajdúnánási J.II.MK	20	23	3	15,0
Nyíradonyi J.I.MK	355	367	12	3,4	Püspökladányi JMK	48	69	21	43,8
Derecskei J.II.MK	361	439	78	21,6	Nyíradonyi J.I.MK	23	39	16	69,6
Hajdúhadházi JMK	658	816	158	24,0	Berettyóújfalui J.II.MK	14	24	10	71,4
Hajdúnánási J.I.MK	891	1 311	420	47,1	Hajdúhadházi JMK	32	63	31	96,9

Az új „belépők” (az álláskereső nyilvántartásában eddig nem szerepelt személyek) száma 2014. év I. negyedévében összesen 1073 fő volt, amely 17-tel kevesebb, mint egy évvel korábban volt és 1,6%-os csökkenésnek felel meg. Az első alkalommal nyilvántartásba kerülők 1073 fős létszáma az összes belépőn belül mintegy 6,8 százalékot képviselt 2014. első három hónapjában, ami 0,7%-kal magasabb, mint egy évvel korábban volt. Itt kilenc kirendeltség területén történt csökkenés a bázisidőszakhoz képest. A legjelentősebb arányú 42,1%-os csökkenés a Berettyóújfalui J.III.MK területén következett be, itt 8 fővel kevesebben voltak az újbelépők 2014. év első három hónapjában. A legnagyobb számban 30 fővel a Hajdúböszörményi JMK területén csökkent az új első alkalommal belépők száma, ami 32,6%-os csökkenést eredményezett. Hat kirendeltségen viszont több első alkalommal belépőt találunk a nyilvántartásban 2014. első negyedévében. A legnagyobb arányban 96,9%-kal a Hajdúhadházi JMK területén jelentkeztek először a nyilvántartásba, ami 31 fős növekedést jelent a 2013. év első negyedévének 32 főjéhez képest. Negyven százalék fölötti volt még az első alkalommal történő beáramlás a Püspökladányi JMK területén (43,8%), a Nyíradonyi J.I.MK területén (69,5%) és a Berettyóújfalui J.II.MK területén (71,4%) is, ahol sorrendben

21 fővel, 16 fővel és 10 fővel többen vannak a nyilvántartásban a 2014. év első három hónapjában.

I/5. Újonnan bejelentett álláshelyek

A munkaadók 2014. I. negyedévében 10 027 új álláshelyet jelentettek be Hajdú-Bihar Megyei Munkaügyi Központ Járási Munkaügyi Kirendeltségein, ami kevesebb (-4562 db, -20,2%) mint a 2013. év I. negyedévében (továbbiakban: bázisidőszakban). A támogatott álláshelyek száma a vizsgált negyedévben⁴ 8663 db volt, amely 3934 munkalehetőséggel kevesebbet jelentett, mint 2013. I. negyedévében. Ugyanakkor a nem támogatott 1364 álláshely már jelentős arányú 57,9%-os (500 db-os) növekedést mutatott a bázis⁵ időszakához képest.

2014. I. negyedévben bejelentett új álláshelyek					
Megnevezés	Az újonnan bejelentett álláshelyek			Az újonnan bejelentett támogatott álláshelyek	
	Száma	Változás az előző év azonos időszakához		Száma	Aránya az össz. bejelentésből
	db	db	%	db	%
Debreceni JH. JMK	1 433	-801	-35,9	650	45,4
Berettyóújfalui JH. J. I. MK	637	-282	-30,7	588	92,3
Püspökladányi JH. J. MK	1 071	-1 060	-49,7	950	88,7
Hajdúböszörményi JH. JMK	1 297	8	0,6	1 224	94,4
Hajdúnánási JH. J. I. MK	808	117	16,9	711	88,0
Hajdúszoboszlói JH. JMK	315	-144	-31,4	226	71,7
Balmazújvárosi JH. JMK	735	-314	-29,9	681	92,7
Hajdúhadházi JH. JMK	328	-164	-33,3	324	98,8
Hajdúnánási JH. J. II. MK	501	111	28,5	489	97,6
Berettyóújfalui JH. J. II. MK	851	-32	-3,6	848	99,6
Nyíradonyi JH. J. I. MK	126	-37	-22,7	124	98,4
Derecskei JH. J. I. MK	577	-445	-43,5	546	94,6
Berettyóújfalui JH. J. III. MK	675	-301	-30,8	674	99,9
Nyíradonyi JH. J. II. MK	452	-9	-2,0	429	94,9
Derecskei JH. J. II. MK	221	-81	-26,8	199	90,0
Hajdú-Bihar megye	10 027	-3 434	-25,5	8 663	86,4

Az újonnan bejelentett álláshelyek számában, bekövetkezett növekedés csak három kirendeltségen volt tapasztalható 2014. I. negyedévében. A Hajdúnánási J.II.MK -n, ahol 111-gyel több álláshelyet jelentettek be, ami 28,5%-os növekedésnek és 501 új álláslehetőségnek felel meg, valamint a Hajdúnánási J. I. MK-n 117-tel több, míg a Hajdúböszörményi JMK-n 8 db-bal több álláslehetőség volt 2014. első negyedévében. A Hajdúnánási J. I. MK-n 808 db és Hajdúböszörményi JMK-n 1297 db álláshely állt rendelkezésre a vizsgált időszakban. A többi járási munkaügyi kirendeltségen (12) mindenhol lényegesen kevesebb új álláshelyet jelentettek be a munkáltatók 2014. év első negyedévében a bázisidőszakihoz képest.

⁴ Vizsgált negyedév, vizsgált időszak =2014. év első negyedév

⁵ Bázis, Bázis időszak =2013. év első negyedév

II. A felmérés főbb eredményei

II. 1. A felmérésbe bevont munkáltatók összetétele

Hajdú-Bihar megyében a 1071 db kérdőív került kiküldésre, amelyből a munkáltatók 51,6%-a élt a kitöltés lehetőségével, így kiküldött kérdőívek közül 553 darab rögzítésére került sor kirendeltségi, avagy a munkáltatók által online módon, ami 125 darabbal több az előző év II. negyedévben rögzítettekhez képest. A 2014. év I. negyedévéhez képest 26 munkáltatóval több vett részt a felmérésben. A válaszadók többsége mikro vállalkozásnak számított (49,4%), őket a kisvállalkozások követték 31,8%-kal. Vállalati nagyság szerint közepes méretű volt 16,8%, míg a kifejezetten nagyvállalati kört 2% reprezentálta

A megye jellegéből fakadóan is előfordulhatott, hogy nagyvállalatot tizenegy kirendeltségen nem sikerült a felmérésbe bevonni, ami egyel több mint az előző felméréskor, mikor is tíz kirendeltségen nem tudtak nagyvállalatot bevonni. Az előző negyedévben (2014. I. negyedév) még 14 nagyvállalat adataira támaszkodhattunk a felmérés alkalmával, amely a jelenlegi felméréskor már 11-re csökkent. A felkért öt debreceni nagyvállalat közül három nem volt hajlandó, együttműködni, nem küldte vissza az adatlapot.

A válaszadók száma vállalati méret szerint kirendeltségenként

Járásai Munkaügyi Kirendeltségek	Vállalati méret szerint									
	Mikro	Kis	Közép	Nagy	Összesen	Mikro	Kis	Közép	Nagy	Összesen
	(db)					(%)				
Debreceni Járásai Hivatal Járásai Munkaügyi Kirendeltsége	108	26	4	2	140	77,1	18,6	2,9	1,4	100,0
Berettyóújfalui Járásai Hivatal Járásai I. Munkaügyi Kirendeltsége	17	15	5		37	45,9	40,5	13,5	0,0	100,0
Püspökladányi Járásai Hivatal Járásai Munkaügyi Kirendeltsége	24	28	11		63	38,1	44,4	17,5	0,0	100,0
Hajdúböszörményi Járásai Hivatal Járásai Munkaügyi Kirendeltsége	2	12	18	1	33	6,1	36,4	54,5	3,0	100,0
Hajdúnánási Járásai Hivatal Járásai I. Munkaügyi Kirendeltsége	11	15	8		34	32,4	44,1	23,5	0,0	100,0
Hajdúszoboszlói Járásai Hivatal Járásai Munkaügyi Kirendeltsége	5	26	19	7	57	8,8	45,6	33,3	12,3	100,0
Balmazújvárosi Járásai Hivatal Járásai Munkaügyi Kirendeltsége	5	10	8		23	21,7	43,5	34,8	0,0	100,0
Hajdúhadházi Járásai Hivatal Járásai Munkaügyi Kirendeltsége	22	5	6		33	66,7	15,2	18,2	0,0	100,0
Hajdúnánási Járásai Hivatal Járásai II. Munkaügyi Kirendeltsége	9	8	4	1	22	40,9	36,4	18,2	4,5	100,0
Berettyóújfalui Járásai Hivatal Járásai II. Munkaügyi Kirendeltsége	21	10	2		33	63,6	30,3	6,1	0,0	100,0
Nyíradonyi Járásai Hivatal Járásai I. Munkaügyi Kirendeltsége	14	3	4		21	66,7	14,3	19,0	0,0	100,0
Derecskei Járásai Hivatal Járásai I. Munkaügyi Kirendeltsége	4	5			9	44,4	55,6	0,0	0,0	100,0
Berettyóújfalui Járásai Hivatal Járásai III. Munkaügyi Kirendeltsége	18	9	3		30	60,0	30,0	10,0	0,0	100,0
Nyíradonyi Járásai Hivatal Járásai II. Munkaügyi Kirendeltsége	5				5	100,0	0,0	0,0	0,0	100,0
Derecskei Járásai Hivatal Járásai II. Munkaügyi Kirendeltsége	8	4	1		13	61,5	30,8	7,7	0,0	100,0
Hajdú-Bihar	273	176	93	11	553	49,4	31,8	16,8	2,0	100,0

A 2013. év II. negyedévében lezajlott negyedéves munkaerő-gazdálkodási felmérésben résztvevő cégek ágazati megoszlása lényegesen nem változott a korábbi negyedévekhez képest, hiszen az adatok összehasonlíthatósága érdekében a kirendeltségi munkatársak negyedévről-negyedévre igyekeznek ugyanazokat a partner cégeket felkeresni a kérdőívvel. A

felmérésbe vont cégek körének meghatározásánál munkatársaink arra törekedtek, hogy a minta jól reprezentálja a munkaügyi körzet jellemzőit. 2014. évben a mikro vállalkozások száma jelentősen növekedett az előző évi azonos időpontú felméréshez képest. A járási munkaügyi kirendeltségek az idén 75%-kal több mikro vállalatot tudtak bevonni a felmérésbe 2013. évhez képest.

Megnevezés	válaszadók száma				
	Mikro	Kis	Közép	Nagy	összesen
2013. II. negyedév	156	156	103	13	428
2014. II. negyedév	273	176	93	11	553
2014-2013	117	20	-10	-2	125

A megkérdezett munkáltatók 21 331 főt alkalmaztak a felméréskor. Vállalati méret alapján a dolgozók 43,1%-a közepes, 30,1% a nagyvállalatoknál, 21,4%-a kisvállalkozásoknál, míg a 5,4%-a mikro létszám-kategóriájú vállalatoknál volt foglalkoztatva. A gazdasági ágak közül a munkavállalók aránya 10% feletti volt a mezőgazdaságban (15,6%) és a kereskedelem, gépjárműjavítás terükén (10,1%). Az előbbi gazdasági ágban 3318 fő, míg az utóbbiban 2124 fő dolgozott a megkérdezett munkáltatóknál. Öt és tíz százalék közötti gazdasági ág három található a jelenlegi felmérésben. A villamosenergia-, gáz-, gőzellátás, légkondicionálás aránya 7,4%-os, 1573 főt foglalkoztatva, a közigazgatás, védelem; kötelező társadalombiztosítás 7,2%-os, ahol 1530 főt foglalkoztatnak és az oktatás 5,5%-os, ahol 1167 főt foglalkoztatnak a munkáltatók. A mintában a legkisebb súllyal 0,1%-kal az információ, kommunikáció helyezkedik el, ahol a megkérdezett munkáltatónál 23 fő állt munkában, akik közül mind a 23 fő a mikro vállalkozásoknál dolgozott a felméréskor.

Létszám kategóriák szerint vizsgálva a megkérdezett 273 mikro vállalat körében az átlagnál magasabb volt a kereskedelem, gépjárműjavítást végzők részesedése, ahol a munkavállalók 39%-a dolgozott. A 176 kisvállalatnál a feldolgozóiparon kívül a mezőgazdaság, erdőgazdálkodás, halászat (16,1%-os részesedéssel, és 735 fő foglalkoztatásával) és a kereskedelem, gépjárműjavítás (14,7%-os részesedéssel és 673 fő foglalkoztatásával) területén működő vállalkozások domináltak. A középvállalatoknál (93 db) a feldolgozóiparon kívül a mezőgazdaság, erdőgazdálkodás, halászat (20,2%-os részesedéssel, és 1854 fő foglalkoztatásával) területén lévő cégek. A nagyvállalatok esetében (11 db) szintén a feldolgozóiparon kívül a villamosenergia-, gáz-, gőzellátás, légkondicionálás vállalkozásai kaptak nagyobb hangsúlyt a felmérés során, ahol 23,2%-os részesedés mellett 1491 fő foglalkoztatását valósították meg 2014. március végén.

A 2014. II. negyedévi felmérés alkalmával a válaszadók 33,1 százaléka a feldolgozóipar gazdasági ágazathoz tartozott, és 7065 főt foglalkoztatott. A feldolgozóiparon belül vállalati méret szerint a gép-gépi berendezés gyártása 32,5%-ot, az élelmiszer, ital, dohánytermék gyártása 22,4%-ot, feldolgozás, a textília, ruházat, bőr és bőrtermék gyártása 14,6%-ot, és a fémalapanyag és fémfeldolgozási termék gyártása 14%-ot képvisel.

jelenlegi létszám (fő)	Mikro	Kis	Közép	Nagy	Vállalati méret
Élelmiszer, ital, dohánytermék gyártása	52	398	858	272	1 580
Textília, ruházat, bőr és bőrtermék gyártása	14	198	818		1 030
Fafeldolgozás, papírtermék gyártása, nyomdai tevékenység	18	45	56		119
Kokszgyártás, kőolajfeldolgozás					
Vegyi anyag, termék gyártása	15				15
Gyógyszergyártás		46			46
Gumi-, műanyag és nemfém ásványi termék gyártása	26	39	206		271
Fémalapanyag és fémfeldolgozási termék gyártása	16	360	616		992
Számítógép, elektronikai, optikai termék gyártása		49			49
Villamos berendezés gyártása					
Gép, gépi berendezés gyártása	12	19	126	2 139	2 296
Járműgyártás	4		171		175
Egyéb feldolgozóipar; ipari gép, berendezés üzembe helyezése, javítása	23	119	350		492
Feldolgozóipar	180	1 273	3 201	2 411	7 065

Az elérhető legfrissebb (2013. IV. negyedéves adatsora) KSH-adatok alapján a megyében az alkalmazottak száma 202,6 ezer fő volt. A 2014. II. negyedéves felmérésbe bevont munkáltatók összesen 21 231 főt foglalkoztattak, ami 10,52%-os reprezentációs arányt eredményezett. (1. sz. melléklet)

Az 553 válaszadó cég között a legnagyobb arányban a kereskedelem gépjárműjavítás képviseltette magát 26,2%-kal, (145 munkáltató). A feldolgozóipar területén megkérdezett 116 munkáltató az összes megkérdezettnek a 21%-át fedi le. 10% fölötti volt még a megyei reprezentációs arány a mezőgazdaság, erdőgazdálkodás, halászat gazdasági ágban (11,4%), ahol a mintegy 39 ezer KSH által számolt gazdasági szervezetből hatvanhárom tudunk bevonni a felmérésbe. A többi ágazat reprezentációs aránya nem érte el a tíz százalékot. Öt százalék fölötti megyei reprezentációs arányt 2 gazdasági ágban tudunk elérni. Az építőiparból 8,1%-ot, 45 munkáltatóval és a szálláshely-szolgáltatás, vendéglátás területéről 40 céget 7,2%-ot (2. sz. melléklet)

II. 2. A következő három hónap várható tendenciái⁶

A Hajdú-Bihar megyében 2014. június végéig tervezett létszámbővítések és -leépítések hatására a foglalkoztatottak száma (közfoglalkoztatás nélkül) várhatóan 433 fővel, 2,1%-kal fog növekedni.

A bevont szervezetek nyilatkozatai alapján 2 területet kivéve mindenhol létszámnövekedés várható a következő három hónap során. Létszámnövekedésre többek közt 157 fővel a Feldolgozóipar, 101 fővel az egyéb szolgáltatás, a Kereskedelem, gépjárműjavítás 55 fővel, a Mezőgazdaság, erdőgazdálkodás, halászat 33 fővel számolnak a munkáltatók. Létszámcsökkenésre a legnagyobb arányban 1%-kal az Oktatási tevékenység területén foglalkoztató munkáltatók számítanak. A legnagyobb számú csökkenést 11 fővel szintén az Oktatás területén foglalkoztatók prognosztizálnak, ahol három hónap múlva 1116 fő foglalkoztatására lát esélyt a megkérdezett 23 munkáltató. Háromfős csökkenést prognosztizált 2014. év június végére a felmérésben részt vett 4 Villamosenergia-, gáz-,

⁶ Közfoglalkoztatás nélkül

gőzellátás, légkondicionálás területén működő munkáltató, ahol a felméréskor 1573 fő dolgozó volt foglalkoztatva.

A felmérésbe vont vállalatoknál alkalmazásban állók

Vállalati méret	jelenlegi létszám (fő)	Három hónap múlva várható létszám (fő)	Eltérés a jelenlegi létszámtól (fő)	Az eltérés aránya (%)
Mikro	1 143	1 242	99	8,7
Kis	4 487	4 625	138	3,1
Közép	9 127	9 162	35	0,4
Nagy	5 481	5 642	161	2,9
Összesen:	20 238	20 671	433	2,1

Vállalati kategóriák szerint vizsgálva az látható, hogy a következő három hónapban a válaszadók minden csoportban növekedést prognosztizálnak, nem úgy, mint az egy negyedévvvel korábbi felméréskor, amikor a válaszadók közül a nagyvállalatokat kivéve minden csoportban növekedést prognosztizálnak a megkérdezett munkáltatók. Összességében három hónap múlva 433 fős növekedést várnak a cégek. A legnagyobb 161 fős növekedéssel a megkérdezett 11 nagyvállalat számol, míg a legnagyobb arányú 8,7%-os növekedéssel a 273 mikro vállalkozás prognosztizálja.

Az adatlapok alapján a járási munkaügyi kirendeltségek közül június végéig három kirendeltségen, (a Hajdúszoboszlói JMK-n 215 fővel, a Hajdúnánási J. II. MK-n 90 fővel és a Berettyóújfalui J. III. MK-n 9 fővel) csökken a foglalkoztatottak száma. A többi kirendeltség területén mindenütt növekedést prognosztizálnak a megkérdezett munkáltatók. A legnagyobb számú növekedésre 123 fővel a Püspökladányi JMK területén számítanak a munkáltatók. Így a legnagyobb arányú növekedést is 6,3%-kal a Püspökladányi JMK területén tevékenykedő cégek prognosztizálták, ahol a növekedést követően 2081 fő foglalkoztatására látnak lehetőséget a megkérdezett munkáltatók (3. sz. melléklet).

II. 3. Az egy év múlva várható tendenciák⁷

A Hajdú-Bihar megyében 2015. március végéig tervezett létszámbővítések és -leépítések hatására a foglalkoztatottak száma várhatóan 264 fővel, 1,3%-kal fog növekedni a felvételek és elbocsátások eredményeként, így az előre jelzett létszám 20 502 fő.

A tizenkét hónappal későbbi időszakra vonatkozóan ebben a felmérésben 2014. év II. negyedévében minden vállalati kategória szerint a foglalkoztatottak számának növekedése várható, addig az előző negyedévi felmérés alkalmával a nagyvállalkozások 22 fős leépítéssel számoltak, addig a mikro, kis és közepes vállalkozás létszám-kategóriában 124 fős, 63 fős illetve 127 fős létszámfelvitelre láttak esélyt a cégek. Összességében egy év múlva a jelenlegi létszámhoz képest 1,3%-os növekedést prognosztizálnak a felmérésben választ adó

⁷ Közfoglalkoztatás nélkül

munkáltatók. A legnagyobb 104 fős növekedéssel a megkérdezett 273 mikro vállalkozás számol, ahol egyben a legnagyobb arányú 9,1%-os növekedés is várható.

Várható létszám vállalati méret szerint tizenkét hónap múlva				
Vállalati méret	jelenlegi létszám (fő)	Tizenkét hónap múlva várható létszám (fő)	Eltérés a jelenlegi létszámtól (fő)	Az eltérés aránya (%)
Mikro	1 143	1 247	104	9,1
Kis	4 487	4 596	109	2,4
Közép	9 127	9 136	9	0,1
Nagy	5 481	5 523	42	0,8
Összesen:	20 238	20 502	264	1,3

A legnagyobb, 152 fős (2,2%-os) létszámemelkedést a feldolgozóiparban jelölték meg, amelyen belül Élelmiszer, ital, dohánytermék gyártása ágazatban várják a legtöbb 66 fős növekedést, ami 4,2%-os növekedésnek számít az ágazaton belül. A feldolgozó iparon belül létszámleépítést egy ágazatban, a Gumi-, műanyag és nemfém ásványi termék gyártása területén jelzett egy cég, ahol 1 fős leépítéssel számolnak, így 2015. év március végén összesen a jelenlegi 271 fő helyett 270-en fognak ebben az iparágban dolgozni. A feldolgozó iparon belül a többi ágazat közül 2015 év március végéig még 86 fős létszámfelvételre számítanak a választ adó munkáltatók. A feldolgozóiparon kívül a Kereskedelem gépjárműjavítás területen tevékenykedők (145 munkáltató) egy év múlva 65 fővel több munkavállalót prognosztizál, így az előrejelzés szerint 2179 fő fog ebben az iparágban dolgozni. A Mezőgazdaság, erdőgazdálkodás, halászat területén megkérdezett 63 munkáltató szerint az ágazatukban 2015. március végén 49 fővel többen fognak dolgozni, így az állományi létszámuk 3357 fő lesz.

A feldolgozóiparon kívül három gazdasági ágban létszámleépítésre számítanak tizenkét hónap múlva. A humán- egészségügyi, szociális ellátás területén 69 fős leépítést követően 478 fő munkavállalói létszámot prognosztizál a megkérdezett 13 munkáltató. Arányait tekintve ez 12,6%-os csökkenésnek felel meg. A Villamosenergia-, gáz-, gőzellátás, légkondicionálás ágazatban a leépítés mértéke 3%-os, ami 47 fővel kevesebb létszámot jelent egy év múlva a jelenlegi 1573 főhöz képest.

A kirendeltségek közül kettőnél vélekedtek úgy a munkáltatók, hogy egy év múlva kevesebb létszámot fognak foglalkoztatni. A Püspökladányi JMK vonzáskörzetében 26 fővel kevesebb munkavállalóra számítanak egy év múlva a mostani 1935 fő helyett. A Nyíradonyi J. II. MK területén mindösszesen 3 fővel kevesebbet prognosztizáltak az ottani munkáltatók a jelenlegi 29 fő helyett. Tizenhárom járási munkaügyi kirendeltségi körzetben várnak a cégek növekedést a foglalkoztatottak létszámában. A legnagyobb számú 141 fős növekedéssel a Debreceni Járási Munkaügyi Kirendeltség területén foglalkoztatott munkáltatók számolnak, ahol így 2015. év március végére 3226 fő foglalkoztatottat prognosztizáltak a helyi munkáltatók. (táblázat a 3. sz. mellékletben).

II. 4. A közfoglalkoztatások alakulása vállalati méret szerint

Vállalati méret	Válaszadók száma (fő)	Jelenlegi létszám (fő)	Három hónap múlva várható létszám (fő)	Egy év múlva várható létszám (fő)	Jelenlegi közfoglalkoztatotti létszám (fő)	Három hónap múlva várható közfoglalkoztatotti létszám (fő)	Egy év múlva várható közfoglalkoztatotti létszám (fő)
Microvállalkozás	273	1 143	1 242	1 247	0	2	5
Kisvállalkozás	176	4 487	4 625	4 596	80	114	62
Középvállalkozás	93	9 127	9 162	9 136	67	66	51
Nagyvállalkozás	11	5 481	5 642	5 523	946	502	610
Összesen:	553	20 238	20 671	20 502	1 093	684	728

A megkérdezett munkáltatók a közfoglalkoztatásban jelenleg 1093 főt foglalkoztatnak. A három hónappal későbbi időpontra jelentős 409 fős csökkenéssel számolnak. Vállalati méret szerint a mikro- és kisvállalatok növekedéssel, míg a közép- és nagyvállalatok csökkenéssel, így a csökkenés aránya 37,4%-os. Az egy évvel későbbi időpontban 33,4%-kal 365 fővel kevesebben fognak dolgozni a közfoglalkoztatásban, mint jelenleg, legalábbis a megkérdezett munkáltatók véleménye szerint. Itt csak a mikro vállalkozások számolnak 5 fős növekedéssel, ahol jelenleg egy közfoglalkoztatott sincs foglalkoztatva. (5. sz. melléklet létszámadatok közfoglalkoztatással együtt kirendeltségenként)

II. 5. A létszámváltozások alakulása kirendeltségenként⁸

Létszámváltozás három hónap múlva a járási munkaügyi kirendeltségeken:

Az adatlapok alapján a járási munkaügyi kirendeltségek közül június végéig három kirendeltségen, (a Hajdúszoboszlói JMK-n 215 fővel, a Hajdúnánási J.II.MK-n 90 fővel és a Berettyóújfalui J. III. MK-n 9 fővel) csökken a foglalkoztatottak száma. A többi kirendeltség területén növekedést prognosztizálnak a megkérdezett munkáltatók. A legnagyobb számú növekedést 123 fővel a Püspökladányi JMK területén tevékenykedő cégek prognosztizálják. 100 fő feletti növekedésre számítanak még a Debreceni JMK területén tevékenykedő munkáltatók, akik 120 fő nem közfoglalkoztatásba belépővel számolnak, viszont közfoglalkoztatottat nem alkalmaztak és nem is kívánnak alkalmazni az elkövetkező három hónapban.

Létszámváltozás tizenkét hónap múlva a kirendeltségeken:

A járási munkaügyi kirendeltségek közül négynél vélekedtek úgy a munkáltatók, hogy egy év múlva kevesebb létszámot fognak foglalkoztatni. A Hajdúszoboszlói JMK területén 320 fővel kevesebbet prognosztizáltak az ottani munkáltatók. A Nyíradonyi J. II. MK körzetében 3 fős, a Hajdúnánási J. II. MK területén 36 fős és a Püspökladányi JMK területén 26 fős csökkenést prognosztizáltak a munkáltatók. Tíz kirendeltségi körzetben várnak a cégek növekedést a foglalkoztatottak létszámában. A Debreceni JMK ellátási területén 141 fővel több munkavállalóra számítanak egy év múlva a mostani 3085 fő helyett. Egy kirendeltség területén a Berettyóújfalui J. III. MK területén az egy év múlva várható létszámában nem

⁸ Közfoglalkoztatással együtt

várnak se növekedést, se csökkenést a megkérdezett munkáltatók, ott a jelenlegi 469 fős foglalkoztatási létszámmal számolnak 2015. év március végén is. (6. sz. – 7. sz. melléklet)

2014. II. negyedév	Válaszadók száma	Létszámváltozás három hónap múlva			Létszámváltozás egy év múlva		
		(fő)	Közfoglalkoztatotti (fő)	összesen (fő)	(fő)	Közfoglalkoztatotti (fő)	összesen (fő)
Kirendeltségek							
Debrecei Járási Hivatal Járási Munkaügyi Kirendeltsége	140	120	0	120	141	0	141
Berettyóújfalui Járási Hivatal Járási I. Munkaügyi Kirendeltsége	37	23	6	29	16	4	20
Püspökladányi Járási Hivatal Járási Munkaügyi Kirendeltsége	63	123	0	123	-26	0	-26
Hajdúbozsórményi Járási Hivatal Járási Munkaügyi Kirendeltsége	33	15	0	15	34	0	34
Hajdúnánási Járási Hivatal Járási I. Munkaügyi Kirendeltsége	34	5	0	5	15	0	15
Hajdúszoboszlói Járási Hivatal Járási Munkaügyi Kirendeltsége	57	99	-314	-215	1	-321	-320
Balmazújvárosi Járási Hivatal Járási Munkaügyi Kirendeltsége	23	18	0	18	20	0	20
Hajdúhadházi Járási Hivatal Járási Munkaügyi Kirendeltsége	33	3	11	14	3	11	14
Hajdúnánási Járási Hivatal Járási II. Munkaügyi Kirendeltsége	22	10	-100	-90	11	-47	-36
Berettyóújfalui Járási Hivatal Járási II. Munkaügyi Kirendeltsége	33	8	-2	6	25	-2	23
Nyíradonyi Járási Hivatal Járási I. Munkaügyi Kirendeltsége	21	0	0	0	7	0	7
Derecskei Járási Hivatal Járási I. Munkaügyi Kirendeltsége	9	6	0	6	6	0	6
Berettyóújfalui Járási Hivatal Járási III. Munkaügyi Kirendeltsége	30	1	-10	-9	10	-10	0
Nyíradonyi Járási Hivatal Járási II. Munkaügyi Kirendeltsége	5	0	0	0	-3	0	-3
Derecskei Járási Hivatal Járási II. Munkaügyi Kirendeltsége	13	2	0	2	4	0	4
Hajdú-Bihar megye	553	433	-409	24	264	-365	-101

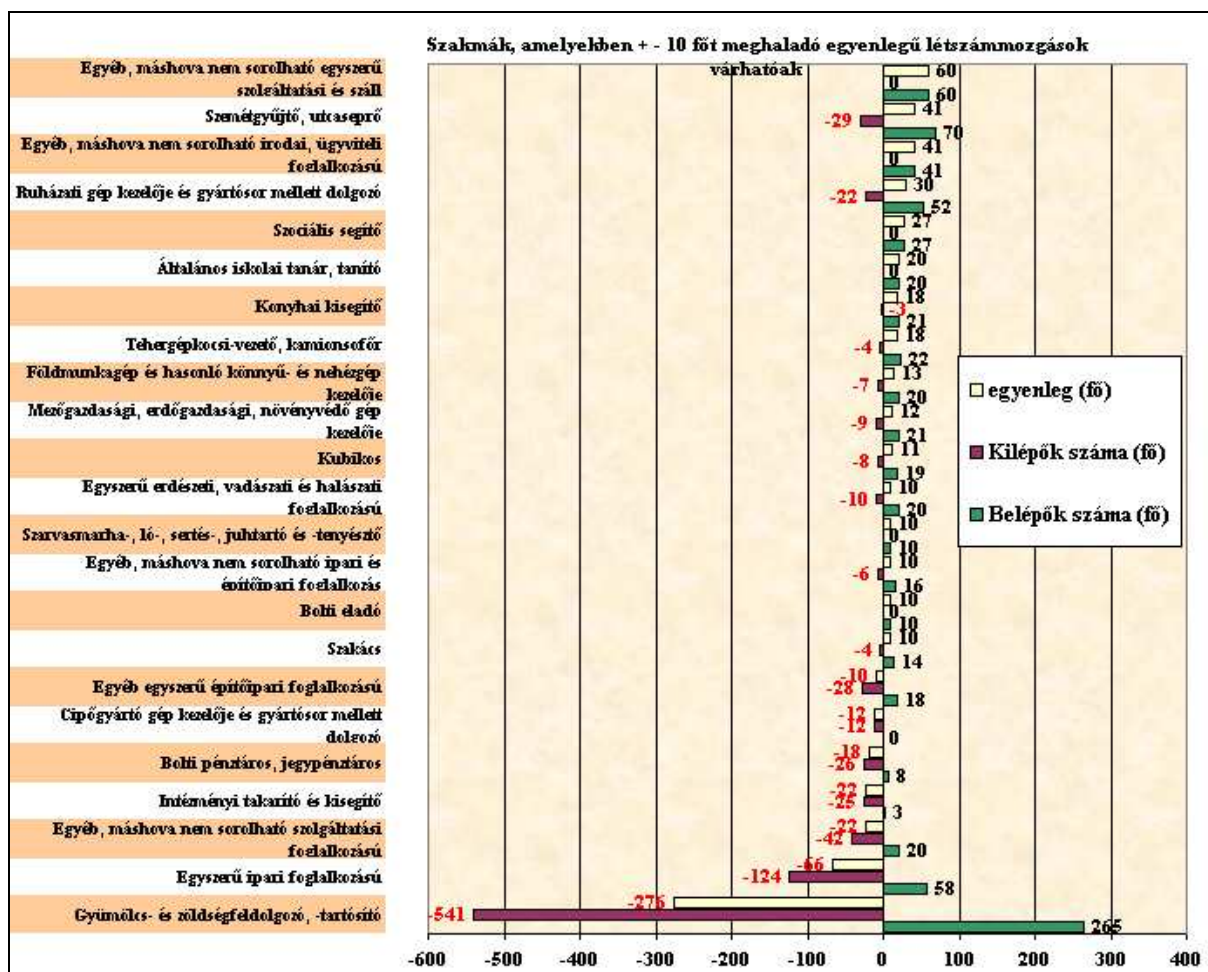
II. 6. A keresett és túlkínálatti foglalkozások bemutatása⁹

A negyedéves munkaerő-gazdálkodási felmérés lehetőséget ad a kirendeltségi munkatársaknak az elkövetkező 3 hónap munkaerőmozgásának szakmánkénti megismerésére. A választ adó szervezetek megjelölik azokat a szakmákat, amelyeknél létszámcsökkentést, vagy létszám bővítést terveznek.

A negyedéves munkaerő-gazdálkodási felmérés során előre jelzett be- és kilépő forgalom a megyében 125 munkakört érint, a legtöbbször 10 fő alatt várható a mozgás. A belépők száma 114 foglalkozás esetében, míg a kilépők száma 74 foglalkozás esetében fog változni.

A be- vagy kilépők abszolút értéke 23 szakmában éri el a 10 főt. Ha külön vizsgáljuk, akkor a belépők 24 szakmában, a kilépők pedig 14 munkakörben érik el a 10 fős létszámot.

⁹ Közfoglalkoztatással együtt



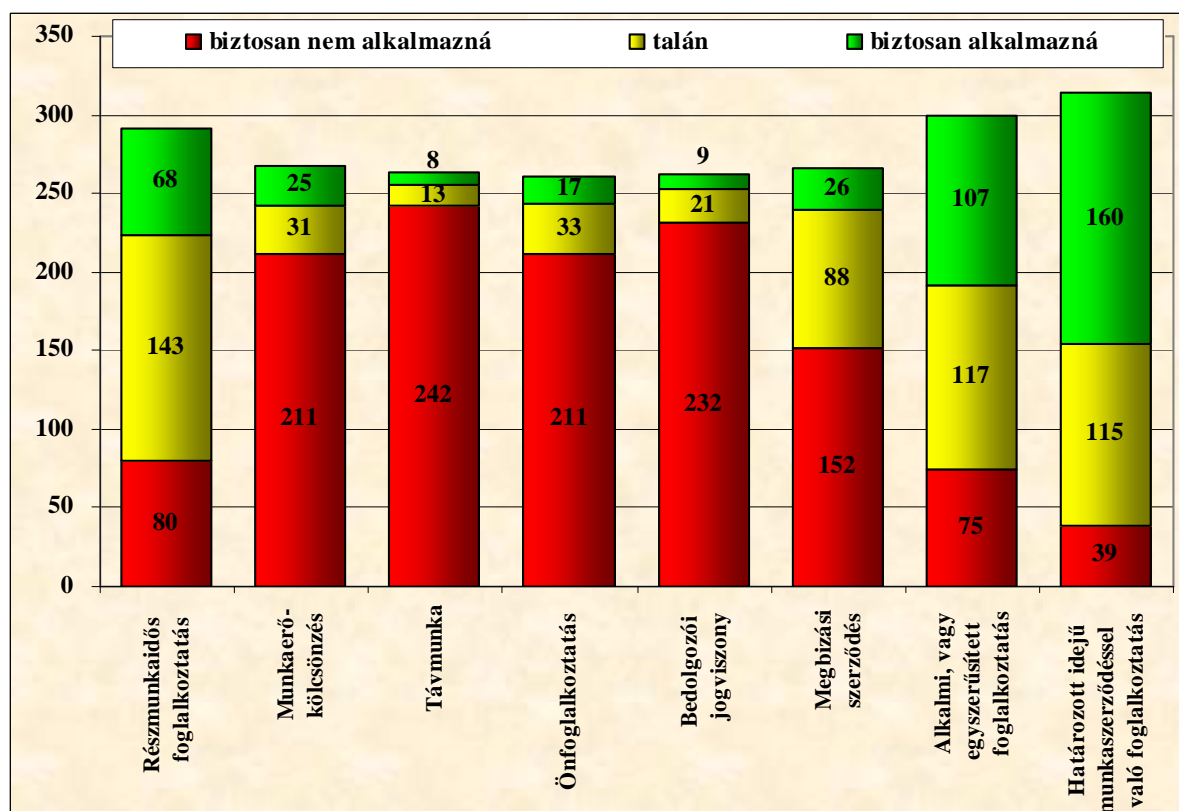
A legnagyobb felvételt, az egyéb, máshova nem sorolható egyszerű szolgáltatásnál jelölték meg a válaszadók (+265 fő), ugyanakkor -541 fős leépítés is itt várható. Ötven főt meghaladó, felvételt négy szakmában terveznek a megkérdezett munkáltatók, az egyszerű ipari foglalkozásúaknál 70 fő, a gyümölcs- és zöldségfeldolgozó, a-tartósító szakmában 60 fő, az intézménytakarító és kisegítő szakmában 52 fő és a szemégyűjtő, utcaseprő szakmában 58 fő felvételét tervezik, viszont ennél a szakmánál 124 fő elbocsátását is prognosztizálják.

A kilépők száma a legmagasabb az egyéb, máshová nem sorolható egyszerű szolgáltatási és szállítási foglalkozásúakat kivéve a szemégyűjtő, utcaseprő munkakörben várható, mert 58 fő belépővel szemben 124 fő kilépővel számolnak a munkáltatók. Negyven fő feletti, de ötven fő alatti létszámleépítést az egyéb máshová nem sorolható irodai, ügyviteli foglalkozásúak szakmában jósnak a megkérdezett munkáltatók, ahol a 42 fő leépítéssel szemben csak 20 fő felvételét tervezik. (táblázat a 8. sz. mellékletben).

II. 7. A foglalkoztatási formák alkalmazásával kapcsolatos vélemények

A felmérésben résztvevő vállalatoktól megkérdeztük, hogy a nyolc féle foglalkozási forma közül melyikben alkalmazzák *biztosan*, *talán* vagy *egyáltalán nem alkalmazzák* a munkavállalókat. Az 553 felmérésben résztvevő munkáltató közül ezekre az alkalmazási módokra – a foglalkoztatási formáktól függően 43,2%-tól – 52,8%-ig terjedő intervallumban - nem válaszoltak, vagy nem akartak válaszolni. Például az önfoglalkoztatásban

foglalkoztatásnál 292 cég (a megkérdezettek 52,8%-a) nem kívánt válaszolni. A biztosan alkalmaznák kérdésre a legtöbben 107 cég az *Alkalmi, vagy egyszerűsített foglalkoztatás* alkalmazási módra voksolt. A talán alkalmaznák kérdésre válaszolók közül (143 cég) a *részmunkaidős foglalkoztatás* alkalmazási módra voksolt. Az egyáltalán nem alkalmaznák kategóriában négy 200 fő feletti szavazatot kapott foglalkoztatási forma is megjelölésre került, a legtöbbet, 242-en a távmunkát nem preferálja, 232 cég a bedolgozói jogviszonyt, 211-211 munkáltató az önfoglalkoztatási és a munkaerő-kölcsönzést nem alkalmaznák. (táblázat a 11. sz. mellékletben)



II. 8. A megye álláskínálatának bemutatása

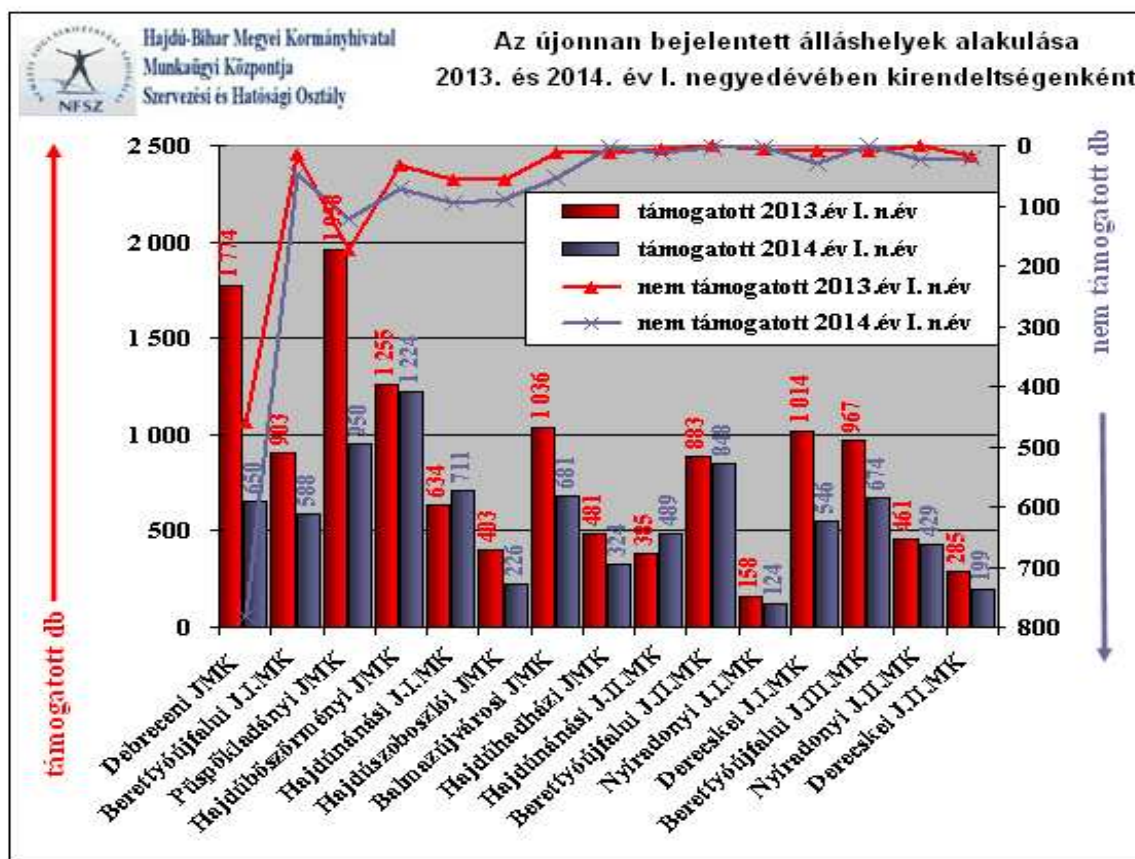
A munkaadók 2014. I. negyedévében 10 027 új álláshelyet jelentettek be Hajdú-Bihar Megyei Munkaügyi Központ Járási Munkaügyi Kirendeltségein¹⁰, ami kevesebb (-4562 db, -20,2%) mint a 2013. év I. negyedévében (továbbiakban: bázisidőszakban).

Az újonnan bejelentett álláshelyek számában, bekövetkezett növekedés csak három kirendeltségen volt tapasztalható 2014. I. negyedévében. A Hajdúnánási J.II.MK -n, ahol 111-gyel több álláshelyet jelentettek be, ami 28,5%-os növekedésnek és 501 új álláslehetőségnek felel meg, valamint a Hajdúnánási J. I. MK-n 117-tel több, míg a Hajdúböszörményi JMK-n 8 db-bal több álláslehetőség volt 2014. első negyedévében. A Hajdúnánási J. I. MK-n 808 db és Hajdúböszörményi JMK-n 1297 db álláshely állt rendelkezésre a vizsgált időszakban. A többi

¹⁰ Járási Munkaügyi Kirendeltség = JMK

járási munkaügyi kirendeltségen (12) mindenhol lényegesen kevesebb új álláshelyet jelentettek be a munkáltatók 2014. év első negyedévében a bázisidőszakhoz képest. Megyei átlag (-25,5%) alatti arányban három kirendeltség területén csökkent a bejelentett új álláshelyek száma, míg a megyei átlag felett kilenc járási kirendeltség területén csökkent az újonnan bejelentett álláshelyek száma. A legnagyobb arányú és egyben legnagyobb számú csökkenés a Püspökladányi JMK területén következett be 49,7%-kal, így 2014. év I. negyedévében 1060 álláshellyel kevesebb állt rendelkezésre, mint egy évvel korábban. A Derecskei J. I. MK területén is jelentős a megyei átlagot meghaladó volt a csökkenés a bázisidőszakhoz képest, itt 445 db-bal volt kevesebb a bejelentés, ami 43,5%-os csökkenésnek felelt meg. A második legnagyobb számú csökkenés a Debreceni JMK területén volt 801 db álláshellyel, ami 35,9%-os csökkenésnek felel meg a bázisidőszakhoz képest. A támogatott álláshelyek vonatkozásában is 13 járási kirendeltség területén csökkenés volt tapasztalható, melynek mértéke megyei szinten 31,2%-kos és 3934 darabbal kevesebb támogatott álláshelyet jelentett, mint az egy évvel korábbi időszakban volt. Több támogatott álláshelyet csak a Hajdúnánási J. I. MK (+77 db) és a Hajdúnánási J. II. MK (+104 db) területén tevékenykedő munkáltatók igényeltek 2014. év első negyedévében. A legnagyobb arányú csökkenés a támogatott álláshelyek igénylésében a Debreceni JMK területén következett be 63,4%-kal, ami 1124 db álláshellyel kevesebb munkáltatói igényt jelentett.

Az újonnan bejelentett álláshelyek alakulása 2013. és 2014. év első negyedévében kirendeltségenként



Forrás: NFSZ adattárház

A nem támogatott álláshelyek bejelentése 2014. év első negyedévében növekedést mutatott. Megyei szinten 500 darabbal több nem támogatott munkaerőigény érkezett a járási

kirendeltségekre 2014. év első negyedévében, így a növekedés aránya 57,9%-ot jelentett 2013. év első negyedévéhez képest. A vizsgált időszakban a nem támogatott álláshelyek négy járási kirendeltség ellátási területén csökkent a bázisévhez képest. A csökkenés darabszáma ezeknél a járási kirendeltségeknél 3 és 52 között volt, míg arányait tekintve 30,1% és 88,9% között mozgott. A következő járási kirendeltségeken csökkent a nem támogatott álláshelyek bejelentésének száma: Nyíradonyi J.I.MK -3 db, a Hajdúhadházi JMK -7 db, a Berettyóújfalui J.II.MK -8 db és a Püspökladányi JMK -52 db. Tizenegy járási kirendeltségen a munkáltatók 2014. első negyedévében több nem támogatott állásigényt jelentettek be, mint a bázis időszakban. A növekedés mértéke a Balmazújvárosi JMK területén 4,2 szerese a 2013. évinek. A Derecskei J.I.MK és a Berettyóújfalui J.I.MK területén a nem támogatott munkaerőigény több mint háromszorosa a bázis időszaknak.

III. Információk

A kirendeltségek kapcsolata munkáltatókkal, elsősorban a munkahelyek feltárására, munkaerő-igények fogadására és azok feltöltésére irányul. Emellett fontos szerepet kap még a széleskörű munkaerő-piaci információ biztosítása, tájékoztató a jogszabályváltozásokról, a foglalkoztatáshoz kapcsolódó kedvezményekről és a támogatásokról. A kirendeltségek kiemelt céljai közt szerepel az üres állások feltárására, bejelentésére irányuló módszerek bővítése, a munkáltatókkal való együttműködés minőségének, hatékonyságának javítása. E területen törekednek a modern információ-technológiai lehetőségek szélesebb körben történő felhasználására. A feltárt, a bejelentett állásokra a lehető legrövidebb időn belül a megfelelő álláskereső közvetítésére.

A kirendeltségek a negyedéves munkaerő-gazdálkodási felmérések mellett a rövidtávú munkaerő-piaci prognózis keretében szereznek bővebb információkat a gazdaság szereplőiről, a munkaerő-piaci folyamatok alakulásáról.

A kirendeltségek munkáltatói kapcsolattartó munkája ebben a gazdasági helyzetben egyre nehezebb. Annak ellenére, hogy a kérdőíveket olyan munkáltatónak küldik ki, akivel korábban, vagy jelenleg valamilyen támogatási szerződés volt/van kötve a cégek közreműködése a többszöri egyeztetés ellenére nem mindig sikeres. Volt olyan kirendeltség ahol 70 kérdőív kiküldésre került, de a munkáltatók közül csak 5 küldte meg a kitöltött felmérésről készült adatlapot, annak ellenére, hogy a kirendeltség külön telefonon is felkérte a munkáltatókat az együttműködésre.

Debrecen, 2014. május

Készítette:

*Szabó Ferenc Tibor
munkaerő-piaci ellenőr, elemző*

MELLÉKLETEK

1. sz. melléklet

A felmérésben résztvevő szervezetek által foglalkoztatottak száma TEÁOR ágazatok és létszám kategóriák szerint

A 2014. év II. negyedévi munkaerő-gazdálkodási felmérésben résztvevő szervezetek által foglalkoztatottak száma TEÁOR ágazatok és létszám kategóriák szerint

TEÁOR		Létszám kategória		Mikro		Kis		Közép		Nagy		Összesen	
		fő	%	fő	%	fő	%	fő	%	fő	%	fő	%
A	Mezőgazdaság, erdőgazdálkodás, halászat	50	4,4	735	16,1	1 854	20,2	679	10,6	3 318	15,6		
B	Bányászat, kőfejtés	9	0,8	68	1,5		0,0		0,0	77	0,4		
C	Feldolgozóipar	180	15,7	1 273	27,9	3 201	34,8	2 411	37,5	7 065	33,1		
D	Villamosenergia-, gáz-, gőzellátás, légkondicionálás	9	0,8		0,0	73	0,8	1 491	23,2	1 573	7,4		
B+C+D	Ipar, víz- és hulladékgazdálkodás nélkül	248	21,7	2 076	45,5	5 128	55,8	4 581	71,3	12 033	56,4		
E	Vzellátás, szennyvíz gyűjtése, kezelése, hulladékgazdálkodás, szennyeződésmentesítés	9	0,8	44	1,0	587	6,4		0,0	640	3,0		
B+C+D+E	Ipar	257	22,5	2 120	46,4	5 715	62,2	4 581	71,3	12 673	59,4		
F	Építőipar	118	10,3	316	6,9	122	1,3		0,0	556	2,6		
G	Kereskedelem, gépjárműjavítás	446	39,0	673	14,7	748	8,1	257	4,0	2 124	10,0		
H	Szállítás, raktározás	21	1,8	188	4,1	155	1,7		0,0	364	1,7		
I	Szálláshely-szolgáltatás, vendéglátás	101	8,8	274	6,0	587	6,4		0,0	962	4,5		
J	Információ, kommunikáció	23	2,0		0,0		0,0		0,0	23	0,1		
K	Pénzügyi, biztosítási tevékenység	5	0,4	61	1,3		0,0		0,0	66	0,3		
L	Ingtatlanügyletek	28	2,4	113	2,5		0,0		0,0	141	0,7		
M	Szakmai, tudományos, műszaki tevékenység	59	5,2	18	0,4		0,0		0,0	77	0,4		
N	Adminisztratív és szolgáltatást támogató tevékenység	25	2,2		0,0	192	2,1		0,0	217	1,0		
O	Közigazgatás, védelem; kötelező társadalombiztosítás		0,0	128	2,8	285	3,1	1 117	17,4	1 530	7,2		
P	Oktatás	9	0,8	420	9,2	738	8,0		0,0	1 167	5,5		
Q	Humán-egészségügyi, szociális ellátás	16	1,4	177	3,9	394	4,3		0,0	587	2,8		
R	Művészet, szórakoztatás, szabad idő	18	1,6	28	0,6		0,0		0,0	46	0,2		
S	Egyéb szolgáltatás	17	1,5	51	1,1	258	2,8	472	7,3	798	3,7		
A-S	Összesen	1 143	5,4	4 567	21,4	9 194	43,1	6 427	30,1	21 331	100,0		

2. sz. melléklet

A felmérésben résztvevő szervezetek száma TEÁOR és létszám kategóriák szerint

A 2014. év II. negyedévi munkaerő-gazdálkodási felmérésben résztvevő szervezetek száma TEÁOR ágazatok és létszám kategóriák szerint												
TEÁOR		Létszám kategória	Mikro		Kis		Közép		Nagy		Összesen	
			db	%	db	%	db	%	db	%	db	%
A	Mezőgazdaság, erdőgazdálkodás, halászat		19	7,0	30	17,0	13	14,0	1	9,1	63	11,4
B	Bányászat, kövejtés		1	0,4	2	1,1		0,0		0,0	3	0,5
C	Feldolgozóipar		39	14,3	42	23,9	32	34,4	3	27,3	116	21,0
D	Villamosenergia-, gáz-, gőzellátás, légkondicionálás		1	0,4		0,0	1	1,1	2	18,2	4	0,7
B+C+D	Ipar, víz- és hulladékgazdálkodás nélkül		60	22,0	74	42,0	46	49,5	6	54,5	186	33,6
E	Vízellátás, szennyvíz gyűjtése, kezelése, hulladékgazdálkodás, szennyződésmosás		2	0,7	1	0,6	6	6,5		0,0	9	1,6
B+C+D+E	Ipar		62	22,7	75	42,6	52	55,9	6	54,5	195	35,3
F	Építőipar		31	11,4	12	6,8	2	2,2		0,0	45	8,1
G	Kereskedelem, gépjárműjavítás		101	37,0	34	19,3	9	9,7	1	9,1	145	26,2
H	Szállítás, raktározás		5	1,8	8	4,5	2	2,2		0,0	15	2,7
I	Szálláshely-szolgáltatás, vendéglátás		23	8,4	11	6,3	6	6,5		0,0	40	7,2
J	Információ, kommunikáció		4	1,5		0,0		0,0		0,0	4	0,7
K	Pénzügyi, biztosítási tevékenység		2	0,7	2	1,1		0,0		0,0	4	0,7
L	Ingatlanügyletek		8	2,9	5	2,8		0,0		0,0	13	2,4
M	Szakmai, tudományos, műszaki tevékenység		17	6,2	1	0,6		0,0		0,0	18	3,3
N	Adminisztratív és szolgáltatást támogató tevékenység		7	2,6		0,0	1	1,1		0,0	8	1,4
O	Közigazgatás, védelem; kötelező társadalombiztosítás			0,0	6	3,4	4	4,3	3	27,3	13	2,4
P	Oktatás		2	0,7	12	6,8	9	9,7		0,0	23	4,2
Q	Humán-egészségügyi, szociális ellátás		2	0,7	6	3,4	5	5,4		0,0	13	2,4
R	Művészet, szórakoztatás, szabad idő		4	1,5	2	1,1		0,0		0,0	6	1,1
S	Egyéb szolgáltatás		5	1,8	2	1,1	3	3,2	1	9,1	11	2,0
A-S	Összesen		273	49,4	176	31,8	93	16,8	11	2,0	553	100,0

3. sz. melléklet

A felmérésben résztvevő munkáltatók létszámadatai kirendeltségek szerint

A 2014. év II. negyedévi munkaerő-gazdálkodási felmérésben résztvevő munkáltatók létszámadatai kirendeltségenként Közfoglalkoztatás nélkül							
Kirendeltségek	jelenlegi létszám	három hónap múlva várható létszám	tizenkét hónap múlva várható létszám	Három hónap múlva várható létszám változása		Tizenkét hónap múlva várható létszám változása	
				(fő)	(%)	(fő)	(%)
Debreceni Járási Hivatal Járási Munkaügyi Kirendeltsége	3085	3205	3226	120	3,9	141	4,6
Berettyóújfalui Járási Hivatal Járási I. Munkaügyi Kirendeltsége	849	872	865	23	2,7	16	1,9
Püspökladányi Járási Hivatal Járási Munkaügyi Kirendeltsége	1935	2058	1909	123	6,4	-26	-1,3
Hajdúböszörményi Járási Hivatal Járási Munkaügyi Kirendeltsége	3316	3331	3350	15	0,5	34	1,0
Hajdúnánási Járási Hivatal Járási I. Munkaügyi Kirendeltsége	1054	1059	1069	5	0,5	15	1,4
Hajdúszoboszlói Járási Hivatal Járási Munkaügyi Kirendeltsége	5776	5875	5777	99	1,7	1	0,0
Balmazújvárosi Járási Hivatal Járási Munkaügyi Kirendeltsége	1170	1188	1190	18	1,5	20	1,7
Hajdúhadházi Járási Hivatal Járási Munkaügyi Kirendeltsége	665	668	668	3	0,5	3	0,5
Hajdúnánási Járási Hivatal Járási II. Munkaügyi Kirendeltsége	491	501	502	10	2,0	11	2,2
Berettyóújfalui Járási Hivatal Járási II. Munkaügyi Kirendeltsége	539	547	564	8	1,5	25	4,6
Nyíradonyi Járási Hivatal Járási I. Munkaügyi Kirendeltsége	509	509	516	0	0,0	7	1,4
Derecskei Járási Hivatal Járási I. Munkaügyi Kirendeltsége	167	173	173	6	3,6	6	3,6
Berettyóújfalui Járási Hivatal Járási III. Munkaügyi Kirendeltsége	459	460	469	1	0,2	10	2,2
Nyíradonyi Járási Hivatal Járási II. Munkaügyi Kirendeltsége	29	29	26	0	0,0	-3	-10,3
Derecskei Járási Hivatal Járási II. Munkaügyi Kirendeltsége	194	196	198	2	1,0	4	2,1
Hajdú-Bihar	20238	20671	20502	433	2,1	264	1,3

4. sz. melléklet

Létszámadatok kirendeltségenként közfoglalkoztatással együtt

A 2014. év II. negyedévi munkaerő-gazdálkodási felmérésben résztvevő munkáltatók létszámadatai kirendeltségenként Közfoglalkoztatással együtt							
Kirendeltségek	jelenlegi létszám	három hónap múlva várható létszám	tizenkét hónap múlva várható létszám	Három hónap múlva várható létszám változása		Tizenkét hónap múlva várható létszám változása	
				(fő)	(%)	(fő)	(%)
				(fő)	(%)	(fő)	(%)
Debreceni Járási Hivatal Járási Munkaügyi Kirendeltsége	3 085	3 205	3 226	120	3,9	141	4,6
Berettyóújfalui Járási Hivatal Járási I. Munkaügyi Kirendeltsége	863	892	883	29	3,4	20	2,3
Püspökladányi Járási Hivatal Járási Munkaügyi Kirendeltsége	1 958	2 081	1 932	123	6,3	-26	-1,3
Hajdúböszörményi Járási Hivatal Járási Munkaügyi Kirendeltsége	3 316	3 331	3 350	15	0,5	34	1,0
Hajdúnánási Járási Hivatal Járási I. Munkaügyi Kirendeltsége	1 061	1 066	1 076	5	0,5	15	1,4
Hajdúszoboszlói Járási Hivatal Járási Munkaügyi Kirendeltsége	6 405	6 190	6 085	-215	-3,4	-320	-5,0
Balmazújvárosi Járási Hivatal Járási Munkaügyi Kirendeltsége	1 170	1 188	1 190	18	1,5	20	1,7
Hajdúhadházi Járási Hivatal Járási Munkaügyi Kirendeltsége	675	689	689	14	2,1	14	2,1
Hajdúnánási Járási Hivatal Járási II. Munkaügyi Kirendeltsége	882	792	846	-90	-10,2	-36	-4,1
Berettyóújfalui Járási Hivatal Járási II. Munkaügyi Kirendeltsége	541	547	564	6	1,1	23	4,3
Nyíradonyi Járási Hivatal Járási I. Munkaügyi Kirendeltsége	516	516	523	0	0,0	7	1,4
Derecskei Járási Hivatal Járási I. Munkaügyi Kirendeltsége	167	173	173	6	3,6	6	3,6
Berettyóújfalui Járási Hivatal Járási III. Munkaügyi Kirendeltsége	469	460	469	-9	-1,9	0	0,0
Nyíradonyi Járási Hivatal Járási II. Munkaügyi Kirendeltsége	29	29	26	0	0,0	-3	-10,3
Derecskei Járási Hivatal Járási II. Munkaügyi Kirendeltsége	194	196	198	2	1,0	4	2,1
Hajdú-Bihar	21 331	21 355	21 230	24	0,1	-101	-0,5

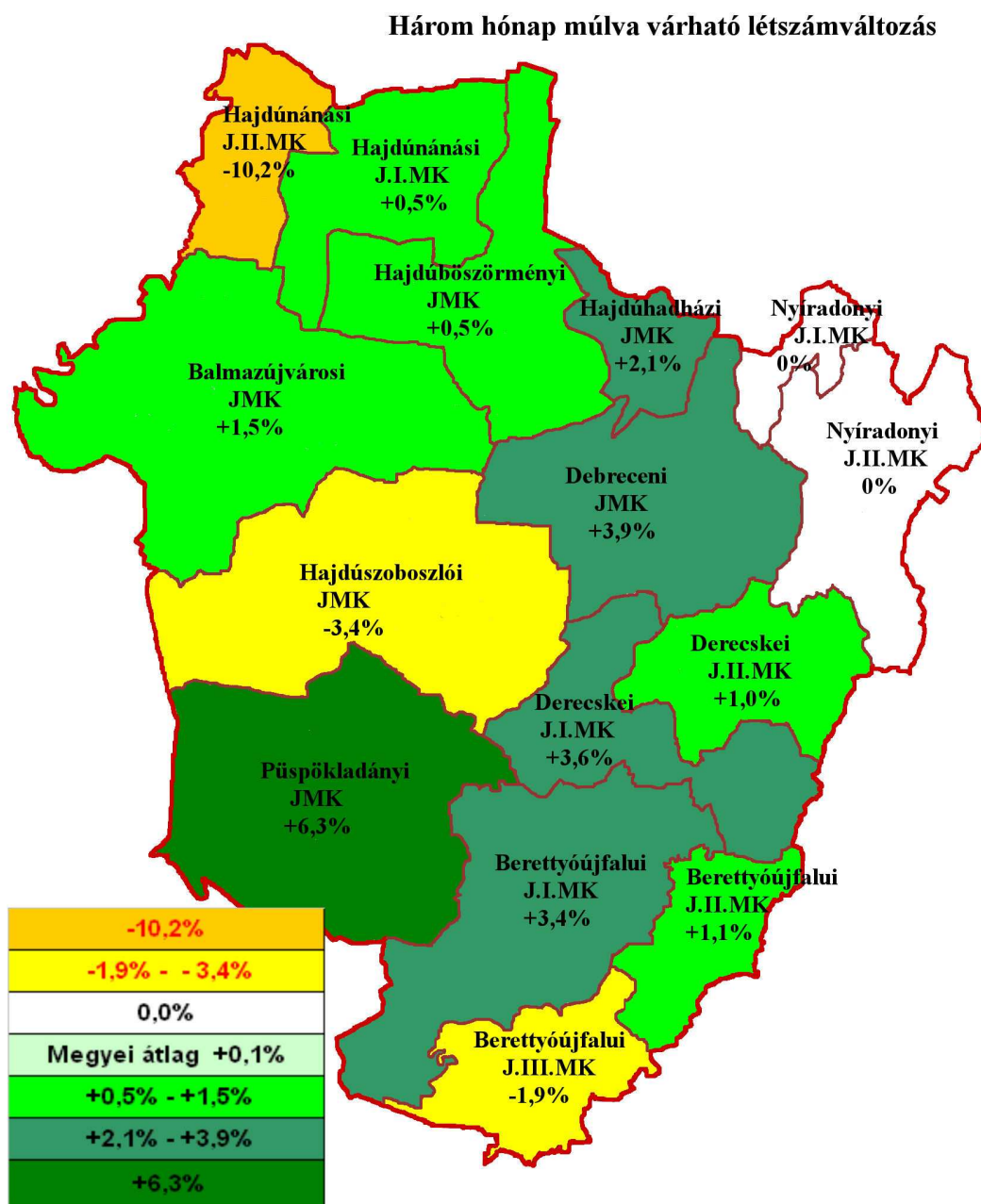
5. sz. melléklet

Létszámadatok kirendeltségenként csak a közfoglalkoztatásban

A 2014. év II. negyedévi munkaerő-gazdálkodási felmérésben résztvevő munkáltatók létszámadatai kirendeltségenként csak a közfoglalkoztatásban							
Kirendeltségek	Jelenlegi közfoglalkoztatotti létszám	Három hónap múlva várható közfoglalkoztatotti létszám	Egy év múlva várható közfoglalkoztatotti létszám	Közfoglalkoztatotti létszámváltozás három hónap múlva (fő)		Közfoglalkoztatotti létszámváltozás egy év múlva (fő)	
				(fő)	(%)	(fő)	(%)
Debreceni Járási Hivatal Járási Munkaügyi Kirendeltsége	0	0	0	0	0,0	0	0,0
Berettyóújfalui Járási Hivatal Járási I. Munkaügyi Kirendeltsége	14	20	18	6	42,9	4	28,6
Püspökladányi Járási Hivatal Járási Munkaügyi Kirendeltsége	23	23	23	0	0,0	0	0,0
Hajdúböszörményi Járási Hivatal Járási Munkaügyi Kirendeltsége	0	0	0	0	0,0	0	0,0
Hajdúnánási Járási Hivatal Járási I. Munkaügyi Kirendeltsége	7	7	7	0	0,0	0	0,0
Hajdúszoboszlói Járási Hivatal Járási Munkaügyi Kirendeltsége	629	315	308	-314	-49,9	-321	-51,0
Balmazújvárosi Járási Hivatal Járási Munkaügyi Kirendeltsége	0	0	0	0	0,0	0	0,0
Hajdúhadházi Járási Hivatal Járási Munkaügyi Kirendeltsége	10	21	21	11	110,0	11	110,0
Hajdúnánási Járási Hivatal Járási II. Munkaügyi Kirendeltsége	391	291	344	-100	-25,6	-47	-12,0
Berettyóújfalui Járási Hivatal Járási II. Munkaügyi Kirendeltsége	2	0	0	-2	-100,0	-2	-100,0
Nyíradonyi Járási Hivatal Járási I. Munkaügyi Kirendeltsége	7	7	7	0	0,0	0	0,0
Derecskei Járási Hivatal Járási I. Munkaügyi Kirendeltsége	0	0	0	0	0,0	0	0,0
Berettyóújfalui Járási Hivatal Járási III. Munkaügyi Kirendeltsége	10	0	0	-10	-100,0	-10	-100,0
Nyíradonyi Járási Hivatal Járási II. Munkaügyi Kirendeltsége	0	0	0	0	0,0	0	0,0
Derecskei Járási Hivatal Járási II. Munkaügyi Kirendeltsége	0	0	0	0	0,0	0	0,0
Hajdú-Bihar	1093	684	728	-409	-37,4	-365	-33,4

6. sz. melléklet

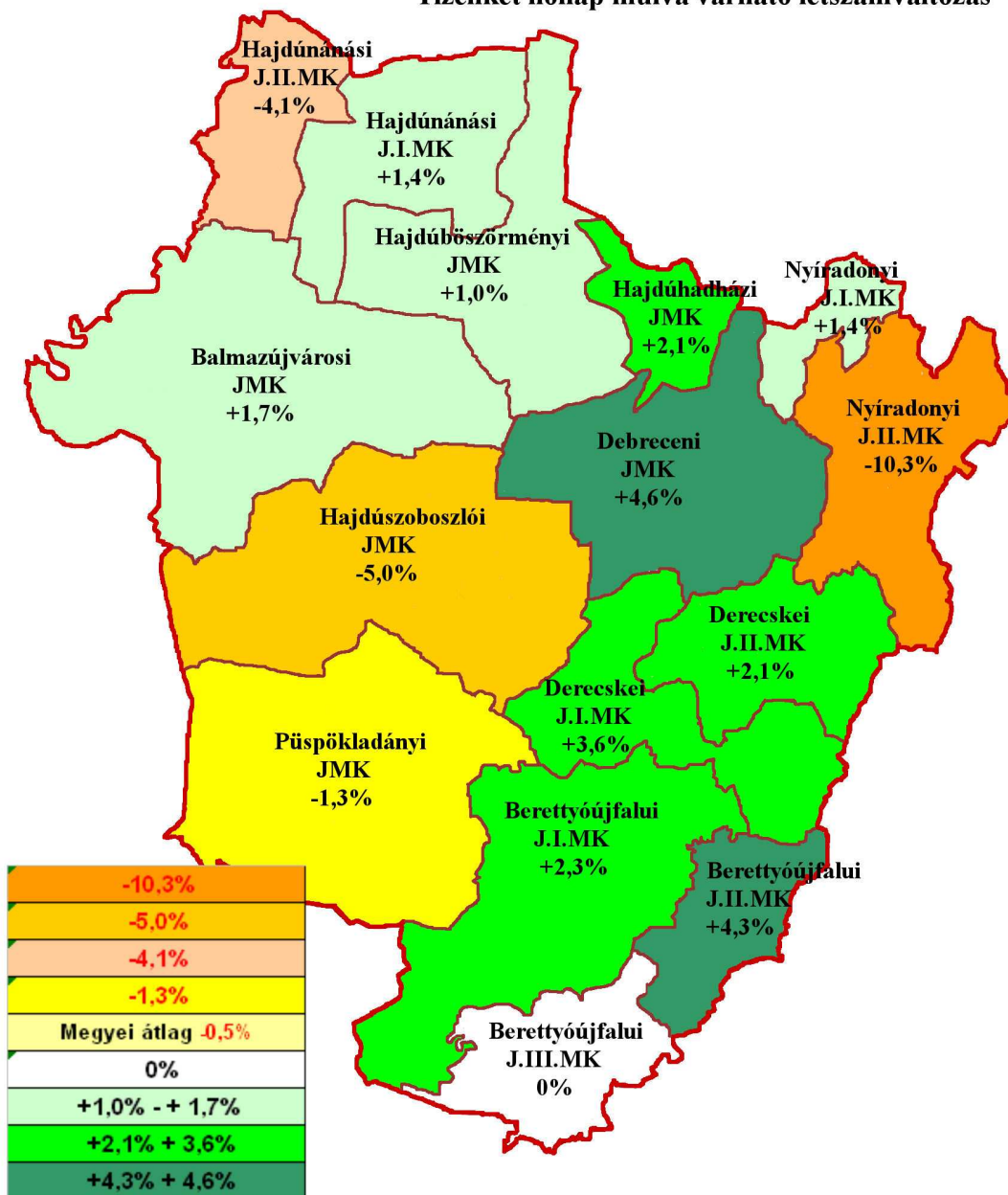
HÁROM HÓNAP MÚLVA VÁRHATÓ LÉTSZÁMVÁLTOZÁS MUNKAERŐ-PIACI KÖRZETENKÉNT



7. sz. melléklet

EGY ÉV MÚLVA VÁRHATÓ LÉTSZÁMVÁLTOZÁS MUNKAERŐ-PIACI KÖRZETENKÉNT

Tizenkét hónap múlva várható létszámváltozás



8. sz. melléklet

Szakmák, melyek esetében 10 főt elérő létszámmozgás várható

Szakma megnevezése	Belépők száma (fő)	Kilépők száma (fő)	egyenleg (fő)
Gyümölcs- és zöldségfeldolgozó, -tartósító	60	0	60
Egyéb, máshova nem sorolható szolgáltatási foglalkozású	41	0	41
Egyszerű ipari foglalkozású	70	29	41
Intézményi takarító és kisegítő	52	22	30
Bolti pénztáros, jegypénztáros	27	0	27
Cipőgyártó gép kezelője és gyártósor mellett dolgozó	20	0	20
Szakács	22	4	18
Egyéb egyszerű építőipari foglalkozású	21	3	18
Bolti eladó	20	7	13
Egyéb, máshova nem sorolható ipari és építőipari foglalkozás	21	9	12
Szarvasmarha-, ló-, sertés-, juhtartó és -tenyésztő	19	8	11
Tehergépkocsi-vezető, kamionsofőr	14	4	10
Földmunkagép és hasonló könnyű- és nehézgép kezelője	10	0	10
Mezőgazdasági, erdőgazdasági, növényvédő gép kezelője	16	6	10
Kubikos	10	0	10
Egyszerű erdészeti, vadászati és halászati foglalkozású	20	10	10
Konyhai kisegítő	18	28	-10
Általános iskolai tanár, tanító	0	12	-12
Szociális segítő	8	26	-18
Egyéb, máshova nem sorolható irodai, ügyviteli foglalkozású	20	42	-22
Ruházati gép kezelője és gyártósor mellett dolgozó	3	25	-22
Szemétygyűjtő, utcaseprő	58	124	-66
Egyéb, máshova nem sorolható egyszerű szolgáltatási és száll	265	541	-276

9. sz. melléklet

Be-kilépők számának alakulása pozitív egyenleggel TEÁOR DIM szerinti bontásban

TEÁOR DIM szerint	Belépők száma (fő)	Kilépők száma (fő)	Belépők - Kilépők (fő)
Gyümölcs- és zöldségfeldolgozó, -tartósító	60	0	60
Egyéb, máshova nem sorolható szolgáltatási foglalkozású	41	0	41
Egyszerű ipari foglalkozású	70	29	41
Intézményi takarító és kisegítő	52	22	30
Bolti pénztáros, jegypénztáros	27	0	27
Cipőgyártó gép kezelője és gyártósor mellett dolgozó	20	0	20
Szakács	22	4	18
Egyéb egyszerű építőipari foglalkozású	21	3	18
Bolti eladó	20	7	13
Egyéb, máshova nem sorolható ipari és építőipari foglalkozás	21	9	12
Szarvasmarha-, ló-, sertés-, juhtartó és -tenyésztő	19	8	11
Tehergépkocsi-vezető, kamionsofőr	14	4	10
Földmunkagép és hasonló könnyű- és nehézgép kezelője	10	0	10
Mezőgazdasági, erdőgazdasági, növényvédő gép kezelője	16	6	10
Kubikos	10	0	10
Egyszerű erdészeti, vadászati és halászati foglalkozású	20	10	10
Egyéb, máshova nem sorolható mérnök	9	0	9
Recepció	9	0	9
Kézi csomagoló	14	6	8
Pincér	11	4	7
Lakatos	9	2	7
Gépészmérnök	6	0	6
Forgácsoló	7	1	6
Szabó, varró	7	1	6
Vízgazdálkodási gép kezelője	7	1	6
Targoncavezető	5	0	5
Irodai szakmai irányító, felügyelő	4	0	4
Pultos	8	4	4
Gépjármű- és motorkarbantartó, -javító	4	0	4
Portás, telepőr, egyszerű őr	8	4	4
Egyéb, máshova nem sorolható üzleti jellegű szolgáltatás ügy	5	2	3
Egyéb növénytermesztési foglalkozású	3	0	3
Húsfeldolgozó	6	3	3
Pék, édesiparitermék-gyártó	3	0	3
Villamos gépek és készülékek műszerésze, javítója	3	0	3
Bútorasztalos	3	0	3
Kárpitos	3	0	3
Textilipari gép kezelője és gyártósor mellett dolgozó	3	0	3

TEÁOR DIM szerint	Belépők száma (fő)	Kilépők száma (fő)	Belépők - Kilépők (fő)
Szállítási, logisztikai és raktározási tevékenységet folytat	2	0	2
Fogászati asszisztens	2	0	2
Egyéb műszaki foglalkozású	5	3	2
Kereskedelmi ügyintéző	4	2	2
Pénzügyi ügyintéző (a pénzügyintézői ügyintéző kivételével)	5	3	2
Könyvelő (analitikus)	6	4	2
Vagyonőr, testőr	8	6	2
Egyéb építési szakipari foglalkozású	2	0	2
Mezőgazdasági és ipari gép (motor) karbantartója, javítója	4	2	2
Köztisztasági, településtisztasági gép kezelője	2	0	2
Rakodómunkás	6	4	2
Ipari tevékenységet folytató egység vezetője	1	0	1
Dietetikus és táplálkozási tanácsadó	1	0	1
Pénzügyi elemző és befektetési tanácsadó	1	0	1
Elemző közgazdász	1	0	1
Kulturális szervező	3	2	1
Muzeológus, múzeumi gyűjteménygondnok	1	0	1
Gyógypedagógus	1	0	1
Szociális munkás és tanácsadó	1	0	1
Fizioterápiás asszisztens, masszőr	1	0	1
Egyéb ügyintéző	2	1	1
Építőipari szakmai irányító, felügyelő	1	0	1
Szociális gondozó, szakgondozó	6	5	1
Egyéb, máshova nem sorolható technikus	1	0	1
Mezőgazdasági technikus	1	0	1
Gépészmunkás	1	0	1
Informatikai és kommunikációs rendszereket kezelő technikus	1	0	1
Adatrögzítő, kódoló	1	0	1
Készlet- és anyagnyilvántartó	1	0	1
Szállodai recepció	1	0	1
Üzemanyagtöltő állomás kezelője	1	0	1
Segédápoló, műtősszolgálat	1	0	1
Idegenvezető	1	0	1
Bionővény-termesztő	1	0	1
Zöldségtermesztő	1	0	1
Tejfeldolgozó, tejtermékgyártó	1	0	1
Épületvillamossági szerelő, villanyszerelő	1	0	1
Fém- és egyéb tartószerkezet-szerelő	3	2	1
Faasztergályos	1	0	1
Műanyagtermék-gyártó gép kezelője	1	0	1
Szilárdásvány-kitermelő gép kezelője (szén, kő)	1	0	1
Személygépkocsi-vezető	1	0	1
Gyorséttermi eladó	1	0	1
Parkolóőr	1	0	1
Gazdasági, kft. vezetője (igazgató, elnök, ügyv. ig.)	1	1	0
Jogász, jogtanácsos	1	1	0
Egyéb szakképzett oktató, nevelő	1	1	0
Oktatási asszisztens	1	1	0
Fa- és könnyűipari technikus	1	1	0
Humánpolitikai adminisztrátor	1	1	0
Pénzügyi, statisztikai, biztosítási adminisztrátor	1	1	0
Épületgondnok	1	1	0
Egyéb személy- és vagyonvédelmi foglalkozású	1	1	0
Dísznövény-, virág- és faiskolai kertész, csemetenevelő	1	1	0
Festő és mázó	3	3	0
Kőműves	4	4	0
Hegesztő, lángvágó	2	2	0

10.sz. melléklet

Be-kilépők számának alakulása negatív egyenleggel TEÁOR DIM szerinti bontásban

TEÁOR DIM szerint	Belépők száma (fő)	Kilépők száma (fő)	Belépők - Kilépők (fő)
Egyéb, máshova nem sorolható egyszerű szolgáltatási és száll	265	541	-276
Szemétyűjtő, utcaseprő	58	124	-66
Egyéb, máshova nem sorolható irodai, ügyviteli foglalkozású	20	42	-22
Ruházati gép kezelője és gyártósor mellett dolgozó	3	25	-22
Szociális segítő	8	26	-18
Általános iskolai tanár, tanító	0	12	-12
Konyhai kisegítő	18	28	-10
Egyéb takarító és kisegítő	5	14	-9
Egyéb építési, szerelési foglalkozású	9	17	-8
Fémcsiszoló, köszörűs, szerszámköszörűs	0	5	-5
Gyermekfelügyelő, dajka	4	8	-4
Egyéb, máshova nem sorolható feldolgozóipari gép kezelője	1	5	-4
Általános irodai adminisztrátor	13	16	-3
Fémmegmunkáló, felületkezelő gép kezelője	0	3	-3
Számviteli és pénzügyi tevékenységet folytató egység vezetőj	0	2	-2
Mg-i,erdészeti,halászati és vadászati tev.folyt.egys.vezető	0	2	-2
Cukrász	3	5	-2
Kereskedelmi tevékenységet folytató egység vezetője	0	1	-1
Pénzügyi tevékenységet folytató egység vezetője	0	1	-1
Könyvvizsgáló, könyvelő, könyvszakértő	0	1	-1
Középiskolai tanár	0	1	-1
Általános egészségügyi asszisztens	0	1	-1
Munka- és termelés-szervező	6	7	-1
Anyaggazdálkodó, felvásárló	1	2	-1
Vezeték- és csőhálózat-szerelő (víz, gáz, fűtés)	1	2	-1
Cipész, cipőkészítő, -javító	1	2	-1
Egyszerű mezőgazdasági foglalkozású	22	23	-1
Hivatalsegéd, kézbesítő	5	6	-1
Pultfeltöltő, árufeltöltő	0	1	-1
Kézi mosó, vasaló	1	2	-1

11.sz. melléklet

A foglalkoztatási formákkal kapcsolatos vélemények

Foglalkoztatási forma	biztosan alkalmazná	talán	biztosan nem alkalmazná	Nem válaszolt	biztosan alkalmazná (%)	talán (%)	biztosan nem alkalmazná (%)	Nem válaszolt (%)
Részmunkaidős foglalkoztatás	68	143	80	262	12,3	25,9	14,5	47,4
Munkaerő-kölcsönzés	25	31	211	286	4,5	5,6	38,2	51,7
Távmunka	8	13	242	290	1,4	2,4	43,8	52,4
Önfoglalkoztatás	17	33	211	292	3,1	6,0	38,2	52,8
Bedolgozói jogviszony	9	21	232	291	1,6	3,8	42,0	52,6
Megbízási szerződés	26	88	152	287	4,7	15,9	27,5	51,9
Alkalmi, vagy szezonális/egyszerűsített foglalkoztatás	107	117	75	254	19,3	21,2	13,6	45,9
Határozott idejű munkaszerződéssel való foglalkoztatás	160	115	39	239	28,9	20,8	7,1	43,2

válaszadók	Hajdú-Bihar megye				
	Micro	Kis	Közép	Nagy	Vállalati méret
Nem válaszolt	161	74	24	3	262
biztosan alkalmazná	19	22	26	1	68
talán	49	52	36	6	143
biztosan nem alkalmazná	44	28	7	1	80
Részmunkaidős foglalkoztatás	273	176	93	11	553
Nem válaszolt	168	84	31	3	286
biztosan alkalmazná	7	7	7	4	25
talán	14	7	8	2	31
biztosan nem alkalmazná	84	78	47	2	211
Munkaerő-kölcsönzés	273	176	93	11	553
Nem válaszolt	168	86	33	3	290
biztosan alkalmazná	4	1	1	2	8
talán	3	5	3	2	13
biztosan nem alkalmazná	98	84	56	4	242
Távmunka	273	176	93	11	553
Nem válaszolt	169	87	33	3	292
biztosan alkalmazná	11	4	2		17
talán	20	5	6	2	33
biztosan nem alkalmazná	73	80	52	6	211
Önfoglalkoztatás	273	176	93	11	553
Nem válaszolt	169	86	33	3	291
biztosan alkalmazná	5	2	2		9
talán	11	5	4	1	21
biztosan nem alkalmazná	88	83	54	7	232
Bedolgozói jogviszony	273	176	93	11	553
Nem válaszolt	167	86	31	3	287
biztosan alkalmazná	6	9	10	1	26
talán	28	28	26	6	88
biztosan nem alkalmazná	72	53	26	1	152
Megbízási szerződés	273	176	93	11	553
Nem válaszolt	152	72	27	3	254
biztosan alkalmazná	48	34	23	2	107
talán	43	43	29	2	117
biztosan nem alkalmazná	30	27	14	4	75
Alkalmi, vagy szezonális/egyszerűsített foglalkoztatás	273	176	93	11	553
Nem válaszolt	151	67	20	1	239
biztosan alkalmazná	57	52	45	6	160
talán	48	42	21	4	115
biztosan nem alkalmazná	17	15	7		39
Határozott idejű munkaszerződéssel való foglalkoztatás	273	176	93	11	553

MÓDSZERTANI MEGJEGYZÉSEK

1. A negyedéves munkaerő-gazdálkodási felmérés

A PHARE modernizációs folyamat során kialakításra került negyedéves munkaerő-gazdálkodási felmérés (NMF), 2005-től szerepel a NFSZ eszköztárában.

Az II. negyedéves NMF adatfelvétel időszaka 2014. április 2. és 18. között volt. A kérdőívben a munkáltatók a 2014. március 31-ei statisztikai állományi létszámukat közölték és ehhez képest adták meg a várható létszámmozgást.

A negyedéves munkaerő-gazdálkodási felmérés elsődleges célja a megszólított gazdasági szervezetek és a NFSZ kirendeltségei közötti munkakapcsolat erősítése: a cégek várható munkaerő-keresletére történő gyors reagálás, illetve a várható létszámcsökkentések révén érintett dolgozók mielőbbi munkába helyezése. Másodlagos célja a munkaerő-piaci folyamatok iránt érdeklődő pályaválasztók, munkavállalók, foglalkoztatók és beruházók tájékoztatása, a döntési folyamatok segítése.

2. A KSH fogalmi rendszere (Munkaerő-felmérés fogalmi)

A **gazdasági aktivitás** arra ad választ, hogy a megkérdezett személy miként vesz részt a társadalmi munkamegosztásban, rendelkezik-e saját jövedelemmel vagy sem, illetve jövedelmét munkával szerzi vagy egyéb módon. Ezek alapján beszélünk gazdaságilag aktív, illetve gazdaságilag nem aktív népességről. A gazdaságilag aktív népesség fogalma azokat a személyeket foglalja magában, akik egy meghatározott időszak alatt, az ILO javaslatának megfelelően az előző egy hét alatt legalább egy órányi munkát végeztek. A gazdaságilag nem aktív népességen pedig kortól függetlenül mindazokat értjük, akik egyetlen órát sem dolgoztak az elmúlt héten.

A következő főbb csoportokat különböztetjük meg:

- gazdaságilag aktív népesség, ezen belül: foglalkoztatottak, munkanélküliek,
- gazdaságilag nem aktív népesség, ezen belül: inaktív keresők, eltartottak.

Gazdaságilag aktívak (gazdaságilag aktív népesség) a munkaerőpiacon megjelenők, vagyis a foglalkoztatottak és a munkanélküliek együtt.

Gazdaságilag nem aktívak azok, akik nem sorolhatók be sem a foglalkoztatottak, sem a munkanélküliek csoportjába. Ők a vonatkozási héten nem dolgoztak, illetve nem volt rendszeres, jövedelmet biztosító munkájuk, és nem is kerestek munkát, vagy kerestek, de nem tudtak volna munkába állni.

Foglalkoztatott, aki a referencia-időszakban (ún. vonatkozási héten), legalább 1 óra, jövedelmet biztosító munkát végzett, vagy munkájától csak átmenetileg (szabadság, betegség stb. miatt) volt távol. A gyermekgondozási díjban (gyed), gyermekgondozási segélyben (gyes) részesülők gazdasági aktivitása a vonatkozási héten végzett tevékenységük alapján kerül meghatározásra. A munkaerő-felmérésre vonatkozó Eurostat-ajánlások alapján a sorkatonák, mint intézeti népesség nem tartoznak a felvétel körébe.

Munkanélkülinek tekintendő az a személy, akire egyidejűleg érvényesek a következő feltételek:

- az adott héten nem dolgozott (s nincs olyan munkája, amelytől átmenetileg távol volt),
- aktívan keresett munkát a kikérdezést megelőző négy hét folyamán,
- rendelkezésre áll, azaz két héten belül munkába tudna állni, ha találna megfelelő állást vagy talált már munkát, ahol 30 napon belül dolgozni kezd.

Az **aktivitási arány** a gazdaságilag aktívak aránya a népességben belül.

A **foglalkoztatási ráta** a foglalkoztatottaknak a népességhez viszonyított aránya.

A **munkanélküliségi ráta** a munkanélkülieknek a gazdaságilag aktív népességben belüli aránya.

(Forrás: www.ksh.hu)

3. A NFSZ fogalmi rendszere

Álláskereső: az a személy, aki

1. a munkaviszony létesítéséhez szükséges feltételekkel rendelkezik, és
2. oktatási intézmény nappali tagozatán nem folytat tanulmányokat, és
3. öregségi nyugdíjra nem jogosult, valamint rehabilitációs járadékban nem részesül és
4. az alkalmi foglalkoztatásnak minősülő munkaviszony kivételével munkaviszonyban nem áll, és egyéb kereső tevékenységet sem folytat, és
5. elhelyezkedése érdekében az állami foglalkoztatási szervvel együttműködik, és akit
6. az állami foglalkoztatási szerv álláskeresőként nyilvántart.

(Forrás: 1991. évi IV. törvény)