



HAJDÚ-BIHAR MEGYEI  
KORMÁNYHIVATAL

Munkaügyi Központja

Jóváhagyta:



Mező Barna  
igazgató

## RÖVIDTÁVÚ MUNKAERŐ-PIACI PROGNÓZIS

### HAJDÚ-BIHAR MEGYE

### 2013. DECEMBER 31-IG



Debrecen, 2013. január



# TARTALOMJEGYZÉK

I.	A Rövidtávú munkaerő-piaci prognózisfelmérés .....	2
1.1.	A prognózisfelmérés bemutatása, a felmérés mintájának jellemzése.....	2
1.2.	Társadalmi, gazdasági helyzet KSH adatok alapján Országos.....	2
1.3.	Társadalmi, gazdasági helyzet KSH adatok alapján Hajdú-Bihar Megyében.....	3
1.4.	Hajdú-Bihar Megye munkaerő-piaci jellemzői 2011. I-XII hónapjában az NFSZ adatai alapján .....	6
II.	A felmérés menete.....	11
2.1.	A részt vevő cégek létszámnagyság-kategóriák szerint (2011-2012.év).....	12
2.2.	Gazdálkodó szervezetek létszámnagyság-kategóriák szerint.....	12
2.3.	A minta összetétele és ágazati reprezentációja (2012. szeptember).....	12
III.	A foglalkoztatás alakulása a felmérésben részt vevőknél 2011. és 2012. években .....	13
3.1.	Létszámgazdálkodás 2012. évben.....	13
3.2.	Várható munkaerő-kereslet 2013. év végéig.....	15
3.3.	Tartósan betöltetlen álláshelyek, a létszámváltozással leginkább érintett foglalkozások .....	18
3.4.	Atipikus foglalkoztatás .....	20
3.5.	Külföldi állampolgárok a magyar munkaerőpiacon.....	23
3.6.	Pályakezdő fiatalok foglalkoztatása.....	24
3.7.	START program keretében történő foglalkoztatás .....	24
IV.	A megkérdezettek gazdasági tevékenységének tényadatai és a 2013. évi várakozások .....	25
4.1.	Kapacitás-kihasználtság .....	25
4.2.	Rendelésállomány .....	28
4.3.	A termelési volumen alakulása .....	30
4.4.	Beruházások.....	30
4.5.	A vállalkozások üzleti helyzete.....	31
V.	Bérekompensációval kapcsolatos munkáltatói eredmények .....	32
VI.	Összegzés .....	35
MELLÉKLETEK.....		36
1. számú melléklet.....		36
FŐBB MUNKAERŐ-PIACI INFORMÁCIÓK .....		36
2. számú melléklet.....		37
A NYILVÁNTARTOTT ÁLLÁSKERESŐK ÁTLAGLÉTSZÁMÁNAK VÁLTOZÁSA .....		37

## I. A Rövidtávú munkaerő-piaci prognózisfelmérés

### 1.1. A prognózisfelmérés bemutatása, a felmérés mintájának jellemzése

2012-ben szeptember-október hónapokban zajlott le a rövidtávú munkaerő-piaci prognózis felmérés, melyet a munkaügyi szervezet immár 7 éve a Magyar Kereskedelmi és Iparkamara Gazdaság- és Vállalkozáselemező Intézetével (GVI) közös kutatási program keretében végez.

Az országos szintű reprezentatív felmérés a versenyszféra gazdálkodó szervezeteire – a mikro-vállalkozásoktól kezdve a több száz főt foglalkoztató nagy cégekig – terjedt ki. A kirendeltségi kollégák és a kamara munkatársai 7 229 céget (kettőszázzal kevesebbet, mint egy évvel korábban) kerestek fel. A kérdések 2012. év tény- és várható adataira, valamint a következő évi várakozásokra terjedtek ki.

Az éves rendszerességgel lebonyolított prognózisfelmérések legfőbb célja a munkaügyi szervezet szempontjából a munkaerő-piacon zajló változások, a munkáltatók emberi erőforrással történő gazdálkodásának megismerése, emiatt a kérdőíven szereplő kérdések többsége erre irányul. E mellett természetesen kiterjed a bevont cégek gazdasági helyzetének, ezen belül a konjunkturális helyzet, a kapacitáskihasználtság, a termelési volumen, beruházások alakulására is, hiszen ezek együttes megismerése révén válik érthetővé a régió főbb munkaerő-piaci folyamatainak alakulása, a rövidtávon várható változások leírása, a foglalkoztatásban jelentkező tendenciák nyomon követése.

### 1.2. Társadalmi, gazdasági helyzet KSH adatok alapján Országos<sup>1</sup>

„Magyarország bruttó hazai terméke 2012 első három negyedévében 1,3%-kal, a III. negyedévben pedig 1,5%-kal volt alacsonyabb, mint egy évvel azelőtt. Az ipari termelés az első kilenc hónap átlagában 0,8%-kal, az építőipari 5,0%-kal maradt el a 2011. január–szeptemberi szinttől. A szolgáltató-szektoron belül a kiskereskedelmi forgalom első kilenc havi volumene 1,7%-kal mérséklődött, a kereskedelmi szálláshelyeken eltöltött vendégéjszakák száma ezzel szemben 4,1%-kal növekedett az egy évvel korábbihoz képest. A külkereskedelmi termékforgalom első kilenc hónapra becsült euró értéke nem egész 1%-kal múlta felül a tavaly ilyenkorit szintet.

Az ország becsült lélekszáma szeptember végén 9 millió 938 ezer főt tett ki, mintegy 20 ezerrel kevesebbet az egy évvel azelőttinél. A III. negyedévben a foglalkoztatottak száma – a 15–64 éves korosztályban – 3 millió 901 ezer fő volt, 2,1%-kal több az egy évvel korábbihoz viszonyítva. Ugyanezt az időszakot és korosztályt tekintve a munkanélküliségi ráta 10,5%-os volt, kissé – 0,3 százalékponttal – alacsonyabb, mint egy évvel korábban. Az év első kilenc hónapjában a nettó átlagkereset 142 000 forintot tett ki, 1,8%-kal többet, mint 2011 ugyanezen időszakában. A január–októberi időszak során a fogyasztói árak 5,8%-kal voltak magasabbak az egy évvel azelőttiekhez képest.”

„**2012 harmadik negyedévében** a 15–74 éves foglalkoztatottak száma 3 millió 936 ezer fő volt, 80 ezer fővel (2,1%-kal) több, mint egy évvel korábban. A 15–64 éves foglalkoztatottak száma 3 millió 901 ezer főt tett ki, foglalkoztatási arányuk 58,2% volt, 1,8 százalékponttal magasabb, mint a 2011. július–szeptemberi időszak átlagában. A mutató a férfiak körében 63,6, a nők esetében pedig 53,0%-os volt, másfél, illetve 2,1 százalékponttal

<sup>1</sup> Forrás: idézet KSH Statisztikai tükör 2012. december 01

több, mint egy évvel korábban. A régiók közül a legmagasabb foglalkoztatottság a Nyugat-Dunántúlt, a legalacsonyabb pedig Észak-Magyarországot jellemezte (63,1, illetve 49,9%).

A harmadik negyedév során a **munkanélküliek száma és aránya** – a munkaerő-felmérés fogalmi rendszere alapján, a 15–64 éves korcsoportot tekintve – 457 ezer főt, illetve 10,5%-ot tett ki. A munkanélküliek száma 5 ezer fővel (1,1%-kal), a munkanélküliségi ráta pedig 0,3 százalékponttal mérséklődött. (A csökkenés mértéke mintavételi hibahatáron belüli.) A munkanélküliek 55%-a volt férfi, körükben a munkanélküliségi ráta (10,7%) változatlan maradt. A munkanélküliségi ráta mérséklődése így a nők körében mért munkanélküliség – 10,9-ről 10,3%-ra történő – csökkenésével magyarázható. A munkanélküliek 47%-a legalább egy éve keresett állást, a munkanélküliség átlagos időtartama meghaladta a 17 hónapot.

Az intézményi munkaügyi statisztika adatai szerint a – legalább 5 fős vállalkozásoknál, a költségvetési intézményeknél és a megfigyelt nonprofit szervezeteknél – január–szeptemberi időszak átlagában 2 millió 671 ezer fő **állt alkalmazásban**, 0,7%-kal (20 ezer fővel) kevesebb, mint egy évvel korábban.

A versenyszférában 1 millió 817 ezer főt alkalmaztak, ami 1,9%-kal (35 ezer fővel) elmaradt az egy évvel korábbitól. A költségvetési szféra létszáma 749 ezer fő volt, 2,0%-kal (15 ezer fővel) magasabb, mint tavaly január–szeptemberben. (A szféra létszáma a közfoglalkoztatottak nélkül 661 ezer főt tett ki, 2,2%-kal (15 ezer fővel) kevesebbet az egy évvel korábbinál.) A nonprofit szervezeteknél 106 ezren dolgoztak, 0,6%-kal nagyobb számban, mint egy esztendővel ezelőtt.”

### 1.3. Társadalmi, gazdasági helyzet KSH adatok alapján Hajdú-Bihar Megyében<sup>2</sup>

„Az előzetes megyei népmozgalmi adatok szerint 2012 I–III. negyedévében a népesség természetes fogyása mérséklődött az egy évvel korábbihoz képest, amiben a születések számának emelkedése és a halálozások csökkenése egyaránt szerepet játszott.

A lakossági munkaerő-felmérés 2012. III. negyedévi adatai alapján a lakosság gazdasági aktivitása csökkent, a hajdú-bihari foglalkoztatottak és munkanélküliek száma egyaránt kevesebb volt, mint az előző év azonos időszakában.

A főbb gazdasági ágak közül az ipar teljesítménye növekedett 2011 I–III. negyedévéhez képest. Kedvező változás továbbá, hogy a használatba vett új lakások száma jelentősen meghaladta az egy évvel korábbi alacsony szintet, az I. negyedévi társasházi átadásokból eredően.

Ugyanakkor a megyei székhelyű építőipar termelése visszaesett és a megyei székhelyű gazdasági szervezetek folyó áron számított beruházása is elmaradt a 2011. I–III. negyedévitől. A kereskedelmi szálláshelyek vendégforgalma ugyancsak csökkent a belföldi kereslet mérséklődésének következtében.”

„A Központi Statisztikai Hivatal **lakossági munkaerő-felmérése** alapján 2012 III. negyedévében a megyei 15–74 éves népesség 54,2%-a, mintegy 223 ezer fő volt jelen a munkaerőpiacon foglalkoztatottként, vagy munkanélküliként. A megfigyelt időszakban a népesség aktivitási aránya így némileg mérséklődött az előző év azonos időszakához képest, amelyben mind a foglalkoztatottak, mind a munkanélküliek számának csökkenése szerepet játszott. A III. negyedévben átlagosan 194 ezer fő számított foglalkoztatottnak, amely alapján 47,2%-os foglalkoztatási ráta számítható. (Országosan a foglalkoztatási arány a megyeinél lényegesen magasabb, 51,4% volt). 2012 III. negyedévében a felmérés fogalmi meghatározása szerint a munkanélküliek száma a megyében 29 ezer főt tett ki, az egy évvel korábbinál 2,5%-kal kevesebbet. Így a munkanélküliségi ráta valamelyest mérséklődött,

<sup>2</sup> Forrás: idézet KSH Statisztikai tájékoztató Hajdú-Bihar megye 2011/3

12,8%-ot tett ki. (Országosan a gazdaságilag aktív népesség ennél kisebb része, 10,4%-volt munkanélküli.)”

„A foglalkoztatási helyzet<sup>3</sup> más irányú megközelítéséhez a **Nemzeti Foglalkoztatási Szolgálat nyilvántartott álláskeresőkre** vonatkozó adatai nyújtanak információt. E szerint Hajdú-Bihar megyében 2012. szeptember végén mintegy 44 ezer álláskeresőt tartottak nyilván, 3,2%-kal többet, mint egy évvel korábban. A regisztrált állományon belül 6500 fő számított pályakezdőnek, akik száma 1,3-szerese volt a 2011. szeptemberinek. Jelentősen, 1,1-szeresére bővült a 25 év alatti álláskeresők tábora is. Az átlagosnál ugyancsak nagyobb ütemű (6,9%-os) növekedés jellemezte a nyilvántartott álláskereső nőket is, akik a regisztrált állomány 52%-át adták.

Az álláskeresők kevesebb, mint fele volt jogosult valamilyen típusú ellátásra, ezen belül 17 ezer fő szociális ellátásban, mintegy 3 ezer fő álláskeresési járadékban részesült. A járadékosok száma az egy évvel korábbinak a felére csökkent, a szociális ellátásban részesülőké ugyanakkor 18%-kal bővült.

Aktív foglalkoztatáspolitikai programokban 2012 szeptemberében 17 ezer fő vett részt, számuk az egy évvel korábbihoz képest 17%-kal emelkedett. Az érintettek túlnyomó része (nyolctizede) közfoglalkoztatottként dolgozott, akik száma az átlagosnál lényegesen nagyobb ütemben (37%-kal) bővült.

2012. szeptember végén csaknem 4 ezer munkahely várt kiközvetítésre, a 2011. szeptember végi állomány kilenczede, így egy álláshelyre 11 álláskereső jutott.

A KSH **intézményi adatgyűjtése** alapján Hajdú-Bihar megyében 2012 I–III. negyedében a 4 főnél többet foglalkoztató vállalkozásoknál, a költségvetési és társadalombiztosítási intézményeknél, és a megfigyelt nonprofit szervezeteknél átlagosan mintegy 112 ezer fő **állt alkalmazásban**, lényegében ugyanannyi, mint az előző év azonos időszakában. Ezen belül a versenyszférában 68 ezer fő, a költségvetési szerveknél 36 ezer fő dolgozott.

A versenyszférában dolgozók száma lényegében stagnált, a költségvetési szerveké ugyanakkor 3,1%-kal szűkült 2011 I–III. negyedéhez képest. Ez utóbbi a közfoglalkoztatás szélesedésének tulajdonítható, ami kizárólag a fizikai foglalkozásúakat érintette. Az alkalmazásban állók növekvő része, közel kilenczede teljes munkaidőben dolgozott. A növekedés a közfoglalkoztatás szabályozásának változásával függ össze. Így a részmunkaidős foglalkoztatás szerepe valamelyest mérséklődött.”

#### Alkalmazásban állók, 2012. I–III. negyedév

Állománycsoport	Összesen	Ebből	
		versenyszféra	költségvetés
		<b>Fő</b>	
Fizikai foglalkozású	63 884	46 815	13 053
Szellemi foglalkozású	48 496	21 031	24 051
<b>Összesen</b>	<b>112 380</b>	<b>67 846</b>	<b>37 104</b>
		<b>2011. I–III. negyedév=100,0</b>	
Fizikai foglalkozású	101,9	99,0	117,8
Szellemi foglalkozású	98,6	99,8	96,6
<b>Összesen</b>	<b>100,4</b>	<b>99,2</b>	<b>103,1</b>

<sup>3</sup> Forrás: idézet KSH Statisztikai tájékoztató Hajdú-Bihar megye 2011/3

„2012. szeptember 30-án Hajdú-Bihar megyei székhellyel 99 ezer **gazdasági szervezet** tartottak nyilván, 2,5%-kal többet, mint egy évvel korábban. A növekedést döntően a vállalkozások számának emelkedése okozta. Emellett a nonprofit szervezetek köre is bővült, költségvetési és társadalombiztosítási szervből ugyanakkor 3,0%-kal kevesebbet tartottak nyilván, mint az előző év azonos időpontjában. Így a megye gazdasági szervezeteinek 94%-át a vállalkozások, 5%-át a nonprofit szervezetek adták, a költségvetési és társadalombiztosítási szervek pedig 1% alatti részarányt képviseltek.

A megyei székhellyel rendelkező 93 ezer nyereségérdekelt szervezet 77%-át egyéni, 23%-át **társas vállalkozásként** jegyezték. (Országosan a társas vállalkozások a megyeinél lényegesen nagyobb, 36%-os részarányt képviseltek.) Mind a társas, mind az egyéni vállalkozások száma az átlagoshoz hasonló ütemben bővült, ezen belül azonban az egyes vállalkozási formák szerint eltérő irányú, mértékű változások történtek.

A társas vállalkozások kétharmadát adó korlátolt felelősségű társaságok és a jóval kisebb (1%-os) részarányt képviselő részvénytársaságok száma egyaránt bővült. A jogi személyiségű gazdasági társaságok gyakorisága összességében is emelkedett, a jogi személyiséggel nem rendelkezőké ugyanakkor tovább csökkent. A társas vállalkozások háromtizedét adó betéti társaságokból az egy évvel korábbinál 4,6%-kal kevesebb szerepelt a gazdasági szervezetek regiszterében. Az **egyéni vállalkozások** mindössze 28%-a volt egyéni vállalkozói nyilvántartásba vételre kötelezett, és számuk 3,7%-kal csökkent 2011. szeptember 30-ához képest. Az egyéniek nagyobb részét (72%-át) az adószámmal rendelkező magánszemélyek (többségében östermelők) és az egyéb önálló vállalkozások jelentették, akik körében összességében 5,2%-os bővülés történt.”

„2012 I–III. negyedévében a megfigyelt Hajdú-Bihar megyei székhelyű gazdasági szervezetek 77 milliárd forint értékű **beruházást**<sup>4</sup> valósítottak meg, ami folyó áron számítva 18%-kal elmarad az egy évvel korábbi viszonylag magas bázistól. Ezen belül az építési beruházások nominálisan 27%-kal, a gép- és berendezés beruházások 11%-kal, az egyéb célra (ültetvény, erdő, tenyésztés igásállat, föld, telek stb. beszerzésére) fordított fejlesztési ráfordítások pedig 3,1%-kal estek vissza. Így anyagi-műszaki összetételét tekintve a beruházások 55%-át a gépek, berendezések, járművek beszerzéséhez, létesítéséhez, felújításához kapcsolódó kiadások jelentették, az épületek és egyéb építmények építése pedig 40%-os részarányt képviselt. (A beruházások fennmaradó 6%-át egyéb célra fordították.)

A megyei beruházásokból jelentősebb arányban részesedő ágazatok többségében csökkenés tapasztalható. A teljesítményérték 32%-át adó feldolgozóiparban negyedével kevesebb fejlesztés valósult meg, mint az előző év azonos időszakában. A beruházások 16%-át képviselő mezőgazdaságban nominálisan 6,3%-kal mérséklődött a teljesítményérték, annak következtében, hogy a gépek, berendezések beszerzését szolgáló fejlesztési ráfordítások számottevő bővülésével egyidejűleg az ágazat épület beruházásai jelentősen visszaestek. Az investíciókból 12%-os súlyt képviselő energiaipar beruházásai a hálózatbővítések, -fejlesztések csökkenésével összefüggésben negyedével maradtak el a 2011. I–III. negyedévi szinttől. A beruházásokból ugyancsak jelentősebb arányban, 9–9%-ban részesedő kereskedelemben 1,3-szeresére, a szállítás és raktározás ágban pedig több mint kétszeresére emelkedett a teljesítményérték. A bővülést mindkét területen a jelentős építési projektek, illetve a szállítás ágazatban az élénkülő belföldi gépbeszerzések magyarázzák. A 6%-os részarányt képviselő oktatás területén – a széles körű intézménybővítések, -felújítások lezárulásával – feleannyit fordítottak fejlesztésekre, mint az előző év azonos időszakában.”

<sup>4</sup> Forrás: idézet KSH Statisztikai tájékoztató Hajdú-Bihar megye 2011/3

#### 1.4. Hajdú-Bihar Megye munkaerő-piaci jellemzői 2011. I-XII hónapjában az NFSZ adatai alapján<sup>5</sup>

**Hajdú-Bihar megyében**, 2012. I-12 hónapban nyilvántartott álláskeresők 46768 fős átlagos létszáma az előző év hasonló időszakához képest 0,8%-kal (338 fővel) csökkent. Az 50 év alatti regisztrált álláskeresők száma is csökkent 2,5%-kal 914 fővel, míg az 50 év felettieké 531 fős növekedést mutat 2011. év egy-tizenkét hónapjához képest.

A létszámbeli változás Hajdú-Bihar megyében a 13 kirendeltségen mindkét irányban (pozitív és negatív) megtalálható a vizsgált időszakban. Nyolc kirendeltségen csökkenés volt tapasztalható az előző év hasonló időszakához képest, míg a többi 5 kirendeltségen nőtt az álláskeresők száma. A megyei átlag 0,8%-os álláskeresők számának csökkenéséhez képest a legkisebb számú csökkenés 2 fővel a Püspökladányi Kirendeltségen következett be. A többi hét kirendeltségen a megyei értéknél nagyobb arányú volt a csökkenés mértéke. A legnagyobb számban 390 fővel és egyben a legnagyobb arányban is a Hajdúböszörményi kirendeltség területén csökkent az álláskeresők száma 2012. év átlagában. Ugyanezen időszakban tíz százaléknál nagyobb csökkenés volt még a Hajdúnánási (11,5%-kos, 214 fős), a Biharkeresztesi (15%-kos, 149 fős) és a Komádi (16,4%-kos, és 190 fős) kirendeltségek területén.

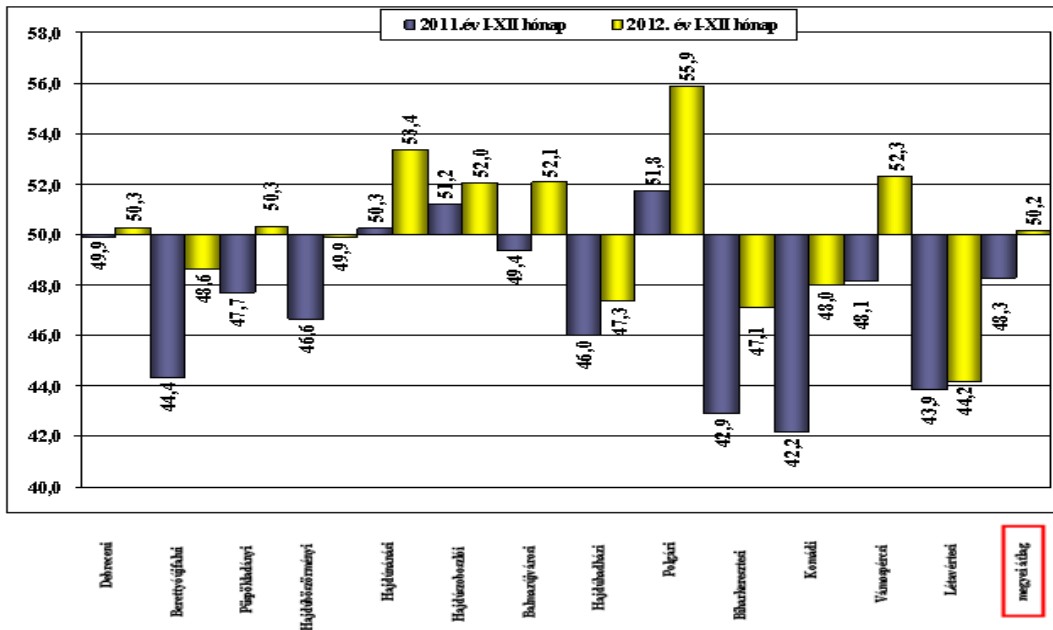
Öt kirendeltségnél volt növekedés 2011. év egy-tizenkét havának átlagához képest. A legnagyobb arányban a Létavérsesi Kirendeltség körzetében nőtt az álláskeresők száma 11%-kal, amit 265 fő nyilvántartásba vétele okozott. A Hajdúhadházi Kirendeltség területén 318 fővel nőtt az álláskeresők száma 2011. év I-XII hónapjának átlagában, ami 9,9%-os növekedésnek felel meg. A Hajdúszoboszlói Kirendeltség területén 7,4%-os volt a növekedés, míg a Debreceni Kirendeltségen 0,9%-kal 164 fővel növekedett az álláskeresők száma 2011. év 1-12 hónapjának átlagához képest. A balmazújvárosi Kirendeltség területén mindösszesen csak egy fővel növekedett az álláskeresők száma a 2011. évi átlaghoz képest

A nők aránya az összes álláskereső között 50,2%, ami az előző évben 48,3% volt. A férfiak arányában az előző évhez képest 1,9%-os csökkenés tapasztalható, így jelenleg az összes álláskereső 49,8%-át teszik ki.

A nyilvántartott állástalanok között a megyei átlagban **a férfiak** aránya 4,6 százalékkal (1081 fővel) 23305 főre csökkent, a nők 23462 fős létszáma 3%-kal növekedett 2011. év egy-tizenkét hónapjának átlagában. Hajdú-Bihar megye kirendeltségein 2011. évben 3 kirendeltségen, míg 2012. évben már 7 kirendeltségen volt magasabb a nők aránya a férfiak arányánál. 2011. év I-XII hónapjában a férfiak aránya volt alacsonyabb a Hajdúszoboszlói (48,8%), a Hajdúnánási (49,7%), és a Polgári (48,2%) kirendeltségeken. Valamint 2012. év hasonló időszakában ezeken a kirendeltségeken továbbra is a férfiak voltak kedvezőbb helyzetben (48%-kal, 46,6%-kal, és 44,1%-kal). 2012. év egy-tizenkét hónapjának átlagában még négy kirendeltségen megfordult az arány és szintén a férfiak kerültek előnyösebb helyzetbe, amikor is arányuk 50% alá esett. (a Debrecenin 49,7%-ra, a Püspökladányin 49,7%-ra, a Balmazújvárosin 47,9%-ra és a Vámospércsin 47,7%-ra). Ennek az oka a közfoglalkoztatási programok felfutásában keresendő.

<sup>5</sup> Forrás: NFSZ adattárház

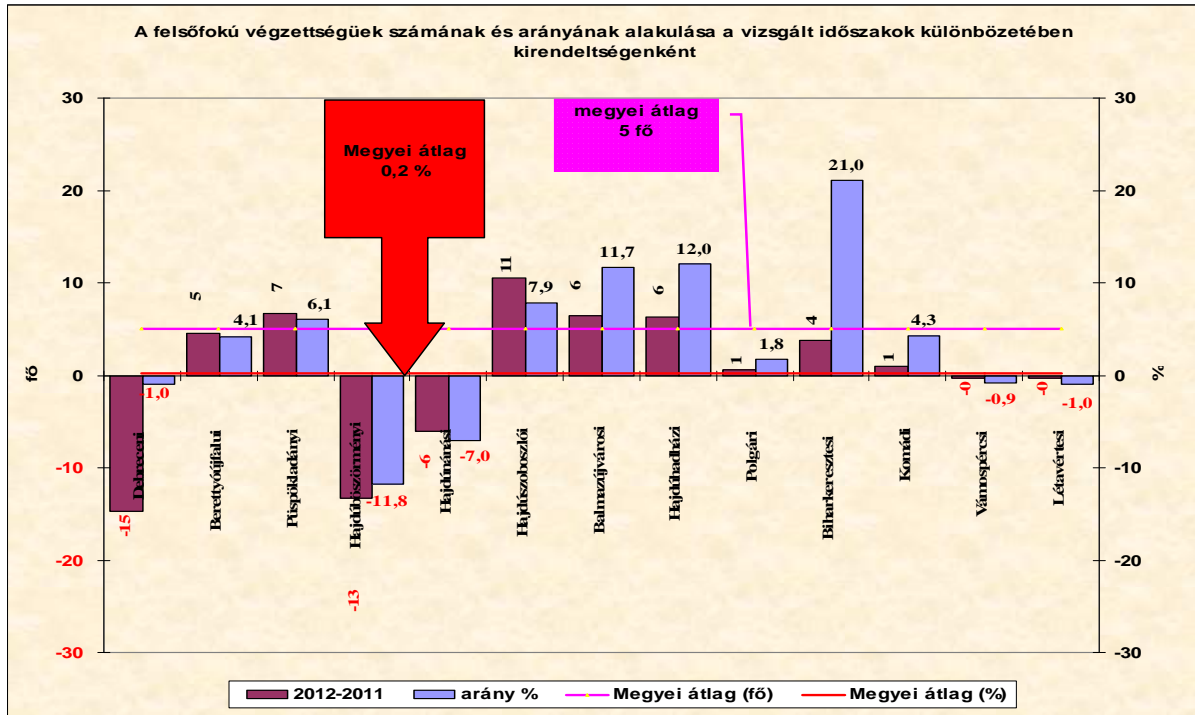
A nők arányának alakulása kirendeltségenként  
2011. és 2012. év I-XII hónapjának átlagában



Forrás: NFSZ adattárház

2012. I-IX hónapjában az **iskolai végzettség** struktúráját tekintve a legfeljebb 8 általánost végzettek száma a vizsgált időszakban 20159 fő volt, az álláskeresőkön belüli aránya pedig 43,1%. Gimnáziumi végzettséggel 4759 fő, felsőfokú végzettségű pedig 2302 fő rendelkezett. Az előbbi csoport aránya 10,2%, míg az utóbbiaké 4,9%. Az álláskeresőkön belüli megoszlás esetében a legfeljebb 8 általános végzettségűek aránya 0,4 % ponttal csökkent, az előző év azonos időszakához képest a gimnáziumot végzettek aránya kismértékben (0,2% ponttal) növekedett, és így a számuk 649 fővel növekedett 2012. évben. A **felsőfokú** végzettségűek száma és aránya is növekedést mutat, így 2012. év egy-tizenkét hónapjának átlagában 2302 fő szerepelt a nyilvántartásban, ami 0,2%-os növekedésnek felel meg és ezt plusz 5 fő nyilvántartásba vétele okozta. Így az álláskeresőkön belüli arányuk is növekedett az előző év azonos időszakához képest 0,1%-ponttal. A kirendeltségek közül ötöt kivéve mindenhol emelkedett a felsőfokú végzettségűek megjelenése a nyilvántartásban. A legnagyobb számban 11 fővel a Hajdúszoboszlói Kirendeltség területén növekedett a felsőfokú végzettségű álláskereső száma 2012. év egy-tizenkét hónapjának átlagában. A legnagyobb arányban 21%-kal a Biharkeresztesi Kirendeltség területén nőtt a felsőfokú álláskereső száma 2011. évhez képest, amit 4 fő nyilvántartásba történő megjelenése idézett elő. A Debreceni Kirendeltség területén 15 fővel, a Hajdúböszörményin 13 fővel, Hajdúnánási Kirendeltség területén 6 fővel volt kevesebb felsőfokú végzettségű álláskereső 2012. év átlagában, mint az azt megelőző év ugyanazon időszakában. További két kirendeltségen a Vámospércsin (38 fő) és a Létavérségin (33 fő) mindkét vizsgált időszakban ugyanannyi volt a diplomás álláskereső száma.





Forrás: NFSZ adattárház

Hajdú-Bihar Megyében az álláskereső **korcsoport szerinti** összetételét vizsgálva a 25 évnél fiatalabbak aránya az összes álláskeresőn belül mindkét vizsgált időszakban (2011.év és 2012.év I-XII hónapjában) 19% körül alakult (19,4% és 19,6%). A 25. évnél fiatalabb álláskereső 2012. év egy-tizenkettő hónapjában 0,4%-kal voltak kevesebben, mint egy évvel korábban. A számukban 34 fős növekedés következett be 2012. év I-XII hónapjának átlagában. Az 50 év felettiéknél viszont az álláskeresőknél belüli arányuk is növekedett 2011. év egy-tizenkét havának átlagához képest, így 2012. év vizsgált időszakában a megyében 531 fővel volt több álláskereső az 50 évet meghaladók között.

A kirendeltségek közül hétnél növekedett a **25 év alattiak** száma, míg a többiekénél csökkenés volt tapasztalható. A legnagyobb arányban 12%-kal (61 fővel) a Létavérségi körzetben nőtt a 25 év alatti fiatalok beáramlása a nyilvántartásba, míg a legnagyobb számban 74 fővel (10,2%-kal) a Hajdúhadházi körzetben volt tapasztalható a növekedés 2012. év vizsgált időszakában. Ugyanezen korcsoportnál a legnagyobb számú csökkenés a Debreceni Kirendeltség területén 76 fővel következett be, ami 2,6%-os csökkenésnek felel meg. A legnagyobb arányú 10,2%-os csökkenés a fiatalok számában a Hajdúböszörményi Kirendeltség területén következett be, ahol a 2012. évi vizsgált időszakban 454 fő fiatal volt a nyilvántartásban, ami 46 fővel kevesebb, mint az egy évvel korábbi hasonló időszakban volt.

Az **50 év feletti** esetében a kirendeltségek közül négy területén volt csökkenés 2011. év tizenkét hónapjának átlagához képest. A négy kirendeltség közül legnagyobb számban a Hajdúböszörményi Kirendeltségen 77 fővel, míg a legkevesebb számban 33 fővel a Biharkeresztesi Kirendeltségen csökkent az 50 év feletti álláskeresők száma a bázisidőszakhoz képest. Arányát tekintve 10%-ot meghaladó csökkenés volt tapasztalható mind a négy kirendeltségen, így a Komádin (18,6%-os), Biharkeresztesin (15,8%-os), a Hajdúböszörményin (15%-os) és a Hajdúnánásin (11,6%-os). Így ezeken a kirendeltségeken

sorban 46 fővel, 33 fővel, 77 fővel, illetve 45 fővel voltak kevesebben az idősebb álláskeresők a nyilvántartásban 2012. év átlagában. A többi kilenc kirendeltségen mindenhol növekedés volt tapasztalható. A legnagyobb számban 375 fővel a Debreceni Kirendeltség területén jelentek meg az 50 év felettek. A legnagyobb arányban 18,6%-kal a Létavértesi Kirendeltség területén voltak többen az idősebb álláskeresők, amit 77 fős növekedés idézett elő. A növekedés aránya 10% fölött volt még a Hajdúhadházi és a Hajdúszoboszlói Kirendeltségek vonzáskörzetében, ahol a 15,7%-os illetve 12,7%-os növekedést 99 fő, valamint 97 fő 50 év feletti beáramlása idézte elő.

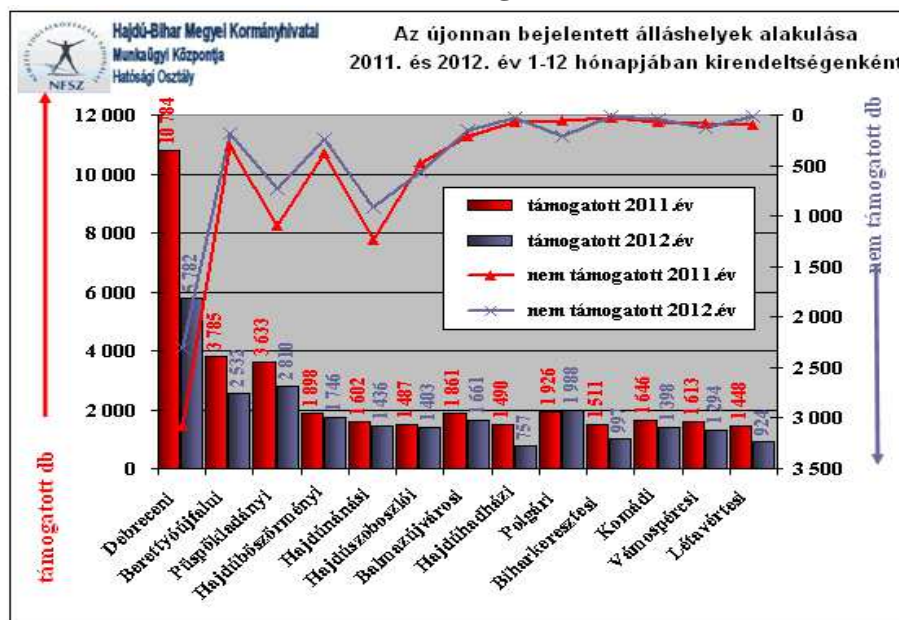
A vizsgált 2012. évben a megye álláskeresőinek döntő hányada (77,8%) **fizikai foglalkozású** volt, ami 36380 fő állástalant jelentett, ez a szám 3268 fővel, 9 százalékkal maradt alatta az előző évinek. A kirendeltségek közül hármat kivéve csökkenés volt tapasztalható a 2011. év egy-tizenkét hónapjának átlagához viszonyítva. A csökkenés a legnagyobb arányban 27,5%-kal 486 fővel a Hajdúböszörményi Kirendeltség területén volt. A legnagyobb számú csökkenés a fizikai álláskeresők számában a Debreceni Kirendeltség területén következett be, ahol a 2012. évi vizsgált időszakban 12755 fizikai álláskereső volt a nyilvántartásban. Ez azt jelenti, hogy az előző év azonos időszakához képest 779 fővel vannak kevesebben. A debreceni fizikaiak aránya 2012. év átlagában az összes debreceni álláskeresőnek 72,2%-kát teszi ki, ami az előző évhez képest 5,1%-kal csökkent. A kirendeltségek közül 20% feletti fizikai álláskereső csökkenés még három kirendeltség területén következett be 2012. év 1-12 hónapjának átlagában. A csökkenés aránya a Komádi kirendeltségen 26,8%, a Biharkeresztesi Kirendeltségen 26,3% és a Hajdúnánási Kirendeltségen 23,8% volt. Ezekben a kirendeltségeken sorrendben 253 fős, 207 fős illetve 346 fős csökkenés volt tapasztalható a fizikaiak számában 2012 év I-XII hónapjának átlagában. A legkisebb számú 158 fős csökkenés a Balmazújvárosi Kirendeltség területén volt tapasztalható 2012. év vizsgált időszakában, ahol a fizikai álláskeresők száma 1877 fő volt. A három növekedést produkáló kirendeltség közül a Hajdúszoboszlóin 2012. év átlagában 2635 fő fizikai foglalkozású álláskereső volt a nyilvántartásban, számuk 25 fővel növekedet 2011. év átlagához képest, így a növekedés aránya 0,9% volt. A kirendeltségi 3098 fő álláskeresőnek a 78,8%-a a fizikai foglalkozású, akik aránya 2011. év átlagához képest 5,5%-kal csökkent. A fizikai foglalkozásúak számában 2012. év átlagában növekedés volt még a Hajdúhadházi és a Létavértesi kirendeltségek területén is, ahol sorrendben a fizikaiak aránya 2,5%-kal, illetve 3,7%-kal volt magasabb az előző évinél.

**A szellemi foglalkozásúak** létszáma 2012. I-XII hónapjában meghaladta a 10 ezret, ami a 2011. I-XII havtól 2832 fős növekedés következtében 27,7 százalékkal magasabb. A szellemi foglalkozásúak aránya az összes álláskeresőnek a 21,8%-át tette ki 2012. év tizenkét hónapjának átlagában, ami 6,2%-kal magasabb, mint egy évvel korábbi időszakban volt. A szellemi foglalkozásúak esetében az összes kirendeltségen csak növekedés volt tapasztalható az e kategóriába tartozó álláskeresők számában. A megyei átlagnál kisebb arányú növekedés két kirendeltség területén következett be: A Debreceni Kirendeltség területén (905 fős) volt a beáramlás, ami 18,7%-os növekedésnek felel meg, így a 2012. év vizsgált időszakban 4833 fő szellemi foglalkozású volt jelen a nyilvántartásban. A Hajdúböszörményi Kirendeltségen 92 fővel, 18,3%-kal volt több szellemi foglalkozású álláskereső 2012. év 1-12 hónapjának átlagában. A többi kirendeltségen a megyei aránynál nagyobb mértékben emelkedett a szellemi foglalkozásúak aránya. A legnagyobb arányban 64,1%-kal a Létavértesi Kirendeltség területén emelkedett a szellemi foglalkozásúak köre 2011. év vizsgált időszakához képest,

ahol a 187 fő nyilvántartásba történő bekerülése után 2012. év tizenkét hónapjában 292 fő szellemi foglalkozású álláskeresőt tartottak nyilván. A szellemi foglalkozásúak 2012. évi növekedésének aránya még egy kirendeltségen haladta meg a 40 %-ot (Hajdúhadházon 45,6%-kal).

A munkaadók 2012. évben összesen (továbbiakban: vizsgált időszak) 30264 új álláshelyet jelentettek be Hajdú-Bihar Megyei munkaügyi Központ kirendeltségein, ami kevesebb (-11619 db, -27,7%) mint amennyi összesen 2011. évben volt (továbbiakban: bázisidőszakban). A támogatott álláshelyek száma a vizsgált időszakban 74718 db volt, amely 9956 munkalehetőséggel kevesebbet jelentett, mint 2011. évben. Ugyanakkor a nem támogatott 5536 álláshely kisebb arányú, 23,1%-os (1663 db-os) csökkenést mutatott az előző évhez képest.

### Az újonnan bejelentett álláshelyek alakulása 2011. és 2012. év 1-12 hónapjában kirendeltségenként



Forrás: NFSZ adattárház

Az újonnan bejelentett álláshelyek számában növekedés csak két kirendeltségen volt tapasztalható 2012. év vizsgált időszakában a Polgári Kirendeltségen, ahol 214-tel több álláshelyet jelentettek be, ami 10,8%-os növekedésnek és 2193 új álláslehetőségnek felel meg, valamint a Hajdúszoboszlói Kirendeltségen kilenccel több álláslehetőség volt 2012. év vizsgált időszakában. A Hajdúszoboszlói kirendeltségen 1969 db álláshely állt rendelkezésre a vizsgált időszakban. A többi kirendeltségen mindenhol lényegesen kevesebb új álláshelyet jelentettek be a munkaügyi központ felé 2012. év tizenkét hónapjában. Megyei átlagot (-27,7%) meghaladó arányban öt kirendeltség területén csökkent a bejelentett új álláshelyek száma. A legnagyobb arányú csökkenés a Hajdúhadházi Kirendeltségen következett be 49,5%-kal, így 2012. évben összesen 773 álláshellyel kevesebb állt rendelkezésre, mint egy évvel korábban. A legnagyobb számbeli csökkenés 2011. évhez képest a Debreceni Kirendeltség és Szolgáltató Központ (továbbiakban: Debreceni Kirendeltség) területén történt. A körzetéhez tartozó munkáltatók 5780 db új álláshellyel kevesebbet jelentettek be

2012. évben. A Berettyóújfalui Kirendeltség területén is a megyei átlagot meghaladó volt a csökkenés a bázisidőszakhoz képest, itt 1385 db-bal volt kevesebb a bejelentés, ami 33,8%-os csökkenésnek felel meg. A megyei átlag alatt, de 20% feletti volt még a csökkenés a Püspökladányi (25%) Kirendeltség területén, ahol 1182 darabbal kevesebb álláshelyet jelentettek be 2012. év 1-12 hónapjában a munkáltatók. A támogatott álláshelyek bejelentésében is csökkenés volt tapasztalható, melynek mértéke megyei szinten 28,7%-os és 9956 darabbal kevesebb, mint egy évvel korábbi időszakban volt. A legnagyobb arányú 49,2%-os csökkenés a Hajdúhadházi Kirendeltség területén következett be, míg a legnagyobb számú támogatott álláshely csökkenés 5002 darabbal a Debreceni Kirendeltség területén jelentkezett. Csak a Polgári Kirendeltség területén tevékenykedő munkáltatók jelentettek be több támogatott álláshelyet, így 2012. évben összesen 62 darabbal több támogatott álláshely volt a kirendeltségen. Ez 3,2%-os növekedést eredményezett és összesen 1988 darabot jelentett 2012. év végén. A nem támogatott álláshelyeknél a csökkenés megyei aránya alatta maradt a támogatott álláshelyek megyei arányánál 5,6 százalékponttal. Így a nem támogatott álláshelyek száma 2011. évéhez képest 1663 db-bal csökkent ez év 1-12 hónapjában. Három kirendeltségen a nem támogatott álláshelyeknél is növekedés történt az előző évi időszakhoz képest. A Hajdúszoboszlóin 93 darabbal, a Vámospércsin 38 darabbal, míg a Polgárin 152 darabbal több nem támogatott álláshelyet jelentettek be a munkáltatók 2012. év 1-12 hónapjában. A nem támogatott álláshelyeknél 2011. évhez képest a legnagyobb arányú csökkenés 78,3%-kal a Létavéteszi kirendeltség területén következett be, így 2012. évben összesen csak 20 nem támogatott munkahely igény volt a munkáltatók részéről. A legnagyobb számú csökkenés a Debreceni Kirendeltség területén volt tapasztalható 778 db-bal, ami 25,2%-os csökkenésnek felel meg 2011. évhez képest. Így összesen 2304 db nem támogatott álláshely állt rendelkezésre

## **II. A felmérés menete**

A GVI munkatársai idén is a 10 fő alatti létszámmal rendelkezőket keresték fel, míg a kirendeltségi kollégák az ettől nagyobb létszámú vállalkozásokat.

Miután a prognózis felmérés már évek óta zajlik, kialakult egy törzsállomány, vagyis azon cégek köre, akik rendszeres résztvevői az adatfelvételnek. Ez képezte az alapját a mostani felmérésnek is. Azonban a gazdasági válság még mindig érezhető hatásai, valamint egyéb okok következtében a kiesők helyére egyre nehezebben sikerült újakat bevonni, (mivel az adatlap kitöltése nem kötelező). Az egy évvel korábbi felmérésben részt vevőknek 99,4 százalékát sikerült bevonni, ennyi munkáltatónál vállalták, hogy kitöltik a kérdőívet, illetve válaszolnak a kérdezőbiztosok kérdéseire.

A versenyszféra munkáltatói közül a kirendeltségi munkatársak 232-nél végezték el a kérdőíves felmérést, míg a GVI munkatársai további 93 vállalkozást kerestek fel, így összességében a régióban 325 gazdálkodó szervezet kérdőívei kerültek feldolgozásra.

A mintában szereplő cégek közül tavaly a 9 fő és annál kevesebb közötti létszámmal rendelkezők voltak a legtöbben, arányuk akkor elérte a 32,4%-ot, jelenleg 10,6%-kal kevesebben kerültek be a felmérésbe. Az ezt követő 10-49 fő közötti kategóriába tartozók aránya 7,9%-kal növekedett 2011. évhez képest és a mostani felmérésben 39,7%-ot képviselnek. Az 50-249 fő közötti kategóriába tartozók hányada 2011. évben 30,6%-ot jelentett, viszont 2012. évben itt is növekedés volt a bevontak számában, ami +1,7%-ot jelent. Az 1000 fő feletti vállalatok közül négyet sikerült bevonni a felmérésbe az előző évi hárommal szemben.

## 2.1. A részt vevő cégek létszámnagyság-kategóriák szerint (2011-2012.év)

Létszámnagyság-kategória	Cégszám (db)	
	2011. év	2012. év
9 fő és ennél kevesebb	106	71
10-49 fő	104	129
50-249 fő	100	105
250-999 fő	14	16
1000 fő és felette	3	4
<b>Összesen</b>	<b>327</b>	<b>325</b>

A KSH 2011-re vonatkozó adatai szerint az Hajdú-Bihar Megyében 73056 olyan regisztrált gazdasági szervezet volt, melyeknek ismertek voltak a létszámadatai. Ezeket összehasonlítva a prognózisban szereplők adataival megállapítható, hogy összességében még a fél százalékot sem érte (0,45%) el a felkeresett vállalkozások aránya, részleteiben viszont jelentősebb hányadban voltak jelen a nagyobb alkalmazotti létszámmal rendelkezők.

## 2.2. Gazdálkodó szervezetek létszámnagyság-kategóriák szerint

Megnevezés	Létszámnagyság-kategória				Összesen
	1-9	10-49	50-249	250 felett	
Regisztrált gazdasági szervezetek*	70 903	1 641	451	51	73 046
Prognózisban részt vevők	71	129	105	20	327
<b>Reprezentáció aránya (%)</b>	<b>0,1</b>	<b>7,9</b>	<b>23,3</b>	<b>39,2</b>	<b>0,4</b>

\* KSH, 2011. év (0 és ismeretlen létszámúak nélkül)

Hajdú-Bihar megyére is jellemző a mikro és kisvállalkozások túlsúlya. A mintában –ahogy a táblázatból is látszik - főként a kisebb létszámú vállalkozások szerepelnek, reprezentációs szintjük azonban még így jóval elmarad a nagyobb cégektől.

A 2012. őszi prognózis felméréskor az alkalmazásban állók száma szeptember hónapban a KSH felmérése alapján meghaladta a 98 ezret, miközben a megkérdezett cégeknél a létszám 23248 fő volt, így az átlagos reprezentációs szint 23,6%-ot ért el, ami 3%-kal kevesebb, mint egy évvel korábban volt.

## 2.3. A minta összetétele és ágazati reprezentációja (2012. szeptember)

A megyében meghatározó szerepe van a feldolgozóiparnak, ezt jelzi a foglalkoztatottak magas száma is. Megközelítőleg az alkalmazottak 20,5 százaléka ebben a népgazdasági ágban kerül foglalkoztatásra. A mintában az ágazat túlreprezentáltsága figyelhető meg a KSH adataihoz képest. Másik jelentős súllyal bíró ágazat a kereskedelem. A foglalkoztatottak több mint 10%-a e területen dolgozik, de ettől még nagyobb arányt képviselnek a felmérésben szereplők.

Gazdasági ág		Alkalmazásban állók *		Mintába került cégeknél alkalmazottak		Reprezentáció aránya
		száma	aránya	száma	aránya	(%)
		(fő)	(%)	(fő)	(%)	
<b>A</b>	Mezőgazdaság	6 586	6,7	2 853	12,3	43,3
<b>C</b>	Feldolgozóipar	20 248	20,5	9 276	39,9	45,8
<b>D</b>	Vill. energia-, gáz-, gőz-, víz	2 310	2,3	1 691	7,3	73,2
<b>F</b>	Építőipar	4 935	5,0	1 018	4,4	20,6
<b>G</b>	Kereskedelem, javítás	10 408	10,6	3 460	14,9	33,2
<b>H</b>	Szállítás, raktározás	3 963	4,0	1 217	5,2	30,7
<b>I</b>	Szállás, vendéglátás	2 582	2,6	363	1,6	14,1
<b>K</b>	Pénzügyi tevékenység	564	0,6	208	0,9	36,9
<b>L,M,N</b>	Ingatlanügyletek	5 069	5,1	966	4,2	19,1
<b>Egyéb ágak együtt</b>		41 957	42,5	2 196	9,4	5,2
<b>Mindösszesen</b>		<b>98 622</b>	<b>100,0</b>	<b>23 248</b>	<b>100,0</b>	<b>23,6</b>

\* Forrás: KSH intézményi adatok, 2012. III. negyedév

A külföldi befektetők körében a térség nem tekinthető vonzó célpontnak. Az idetelepült cégeknél a külföldi részesedés aránya a többségnél döntő hányadú. A 29 vállalkozásból 25-nél 75 százalék feletti a külföldi tulajdon mértéke, ebből 11-nek 100%-ban külföldi tulajdonosa van.

A megyében külföldi tulajdonossal rendelkező cégek elsődlegesen a feldolgozóiparban (20 vállalkozás) található, ezen belül is kiemelkedik a műanyag-, a gép-, a villamos berendezés és a gumi műanyag termékek gyártása 6-6 vállalkozással. A vállalkozások (13 cég) legtöbbje 50-249 fő közötti dolgozói létszámmal működik. Harmadannyian vannak a 250 és 1 000 főt alkalmazók (4 cég), ennél több alkalmazottja egy vállalkozásnak sincs.

### III. A foglalkoztatás alakulása a felmérésben részt vevőknél 2011. és 2012. években<sup>6</sup>

#### 3.1. Létszámgazdálkodás 2012. évben

A munkaügyi szervezet számára a legfontosabb információkat a munkaadóktól kapott létszámgazdálkodással összefüggő adatok jelentik, megismerésük révén válik lehetővé ugyanis a munkaerőpiacon zajló változások megértése, nyomon követése, illetve előrejelzése. Éppen ezért a rövid-távú munkaerő-piaci prognózis állandó és központi elemét e témára irányuló kérdések képezik minden évben.

A munkáltatók arról nyilatkoznak, hogyan alakul cégükben a foglalkoztatottak létszáma, terveznek-e létszámcsökkentést, illetve létszámfelvételt, milyen nagyságrendben, milyen munkakörökben.

A megkeresett gazdasági szervezetek *statisztikai állományi létszáma 2012. szeptember elején 7,5%-kal volt magasabb, mint 2011. szeptember 01-jén*. Várhatóan 2013. szeptember elsejéhez képest csak 0,5%-kal lesz magasabb a 2012. szeptember 01-jei létszám. 2013. év szeptemberére a 9 főnél kevesebb létszámot foglalkoztatók 0,9%-os növekedéssel, a 10-49

<sup>6</sup> Forrás: A 2012. évi felmérés alapján készült adatbázis

főt foglalkoztatók 2,1%-os növekedéssel, az 1000 fő és felette foglalkoztató cégek 0,9%-os növekedéssel számolnak, míg a többi létszám kategóriában foglalkoztatók kisebb arányú létszámcsökkenést prognosztizálnak 2013. év szeptemberére. A 28518 fő munkavállaló 86,3%-a teljes munkaidős foglalkoztatott volt, csak kevéssel (+1%-ponttal) több, mint az előző év szeptember elsején. A nem teljes munkaidőben dolgozók létszáma lényegében nem változott. A 2012. szeptemberi 3918 fős létszám csupán 40 fővel volt kevesebb a 2011. szeptember elejénél. Ugyanezen időpontokat figyelembe véve viszont jelentősen, 25%-kal emelkedett (2816 főről 3524 főre) a határozott időre szóló munkaszerződéssel rendelkezők száma.

2011. év december 31-én Hajdú-Bihar megyében 511 főt kölcsönöztek a munkáltatók, 2012. év szeptemberére már csak 48 fővel kevesebbet, így a csökkenés majdnem 10%-ra tehető (9,4%). 2012. szeptember 1-jén 443 főt nyugdíjasként foglalkoztattak, ami 54%-kal alacsonyabb létszám, mint az előző év végén volt.

A statisztikai állományi létszámon belül az alkalmazottak 72,2%-a fizikai, 27,8%-a szellemi foglalkozású munkakört töltött be. Érdekességként elmondható, hogy mindkét vizsgált időszakban közel ugyanezen arányok tapasztalhatóak. Annak ellenére, hogy a 2012. évi vizsgált időszakban 6,13%-kal nőtt az állományi létszám 2011. évhez képest.

A vizsgált időszakban (2012. évben) az 1-9, főt foglalkoztató munkáltatót kivéve a vállalkozásnál magasabban alakultak a statisztikai állományi létszámok. A legnagyobb számban 838 fővel az 50-249 főt foglalkoztatóknál nőtt a létszám 2011. december hónaphoz képest. Jelentős 500 fő feletti (522 fős) növekedést produkáltak a 250-999 fő között foglalkoztató cégek is a vizsgált időszakban. 6,1 százalékkal, százhetvenhat fővel növekedett a 10-49 főt foglalkoztatóknál a statisztikai állományi létszám 2012. szeptember hónapra. A válaszdó két 1000 főnél többet foglalkoztatóknál 1,4%-kal, mindösszesen 32 fővel foglalkoztattak többet 2012. év szeptemberben, mint az előző év decemberében.

A megkérdezettek statisztikai állományi létszámát gazdasági áganként vizsgálva megállapítható, hogy összességében 7,2%-os növekedés volt tapasztalható 2011. évhez képest. A legnagyobb létszámváltozás a feldolgozóiparban történt (+661 fő). Ezen belül jelentősebb és pozitív irányú az élelmiszer, ital, dohánytermék gyártása (+265 fő), a textil- (+204 fő), a gumi-, műanyag és nem fém ásványi termék gyártása (+65 fő) és a fémfeldolgozási termék- (51 fő) gyártásnál.

Az építőiparban a növekedés aránya majdnem elérte az 50%-ot, így a számbeli növekedés 344 főt jelentett 2012. év szeptemberére.

100 fő feletti növekedés volt még 2011. december havához képest 149 fővel a kereskedelem, gépjárműjavítás, a Mezőgazdaság, erdőgazdálkodás, halászat területén 170 fővel és a Vízellátás; szennyvíz gyűjtése, kezelése, hulladékgazdálkodás, szennyződésmosás területén 112 fővel.

A legnagyobb számú csökkenés 2011. december hónaphoz képest 24 fővel az adminisztratív és szolgáltatást támogató tevékenység területén következett be 2012. év szeptemberére. A többi csökkenést produkáló 5 gazdasági ágazatban a csökkenés mértéke nem érte el a 10 főt.

A megkérdezett cégvezetők döntő többsége (kivéve kettőt) tudott válaszolni a 2012. évre tervezett létszámmozgások irányára vonatkozó kérdésre. Közülük létszámkiáramlást 75-en, létszámfelvételt 115-en terveztek, 133 vezető viszont elképzelhetőnek tartotta, hogy változatlan marad a létszámuk.

A 2012. évi létszámmozgások létszámvonzata

Népgazdasági ág	Létszámkiáramlás	Létszámfelvétel	Egyenleg
	fő		
Mezőgazdaság, vad-, és erdő-gazdálkodás	40	116	76
Feldolgozóipar	302	600	298
Villamos energia-, gáz-, gőz-, és vízellátás	25	0	-25
Építőipar	17	40	23
Kereskedelem, javítás	61	128	67
Szálláshely-szolgáltatás, vendéglátás	7	14	7
Szállítás, raktározás, posta és távközlés	7	47	40
Pénzügyi közvetítés	1	9	8
Ingatlanügyletek, gazdasági szolgáltatás	4	2	-2
Egyéb ágak	82	139	57
<b>Összesen</b>	<b>546</b>	<b>1 095</b>	<b>549</b>

Forrás: 2012. évi felmérés adatbázisa

A létszámváltoztatást tervező cégeknél az év folyamán lezajlott és még várható létszámmozgásokat tekintve a létszámfelvételben 10954 fő lehet érintett, nagyobb részben az 50 főnél több alkalmazottal működőknél. A magasabb létszámcsökkenés is ehhez a munkáltatói körhöz köthető, összességében 546 fő munkaviszonya szűnt/szűnik meg 2012-ben.

### 3.2. Várható munkaerő-kereslet 2013. év végéig

A statisztikai állományi létszámban 2013-ben további növekedés várható, bár nem olyan nagyságrendű, mint amilyen 2011. és 2012. között volt. A vállalkozások vezetői által megadott adatok összesítése szerint 2013. szeptember 1-jén 23123 dolgozójuk lesz. Ez csak 126 fővel több az egy évvel korábbi – a felmérés időpontjában már tény – adatnál.

A feldolgozóipar továbbra is az első helyen áll a létszámnövekedést tekintve. Míg 2012-re a textilgyártást végző cégeknél 19 fős növekedéssel számoltak, addig 2013. évre már stagnálás figyelhető meg 506-506 fő elbocsátására és felvételére látnak lehetőséget a megkérdezett cégek vezetői. Ezen kívül a számítógép, elektronikai, optikai termék gyártása területén mindkét vizsgált évben a statisztikai állományi létszám 1090 főre teszük a cégek vezetői miközben a 2012. évi létszámmozgás egyenlege 96 fő, addig a 2013. évre prognosztizált létszámváltozás egyenlege 0 fő. A gép, gépi berendezés gyártása területén a 2012. évre tervezett létszámmozgások eredménye -42 fő a 253 fős létszámkiáramlásnak és a 211 fős létszámnövekedésnek köszönhetően, addig 2013. évre a létszámmozgás egyenlege már pozitív, + 34 fő a 106 fős létszámkiáramlás és a 140 fős létszámbeáramlásnak köszönhetően.

A mezőgazdaságban mindkét időszakra vonatkozóan 33-33 cég adott választ. A létszámmozgás tekintetében 2012. évre 23 cég, míg 2013. évre 15 cég adott jelzést. A jövő évre vonatkozóan a létszámmozgások egyenlege -11 fő, ami megegyezik az idei 2012. decemberre megadott -11 fős létszámmozgás egyenlegével. A választ adó 33 cégnek a statisztikai létszáma 0,59%-kal csökken 2012. 12. 31-hez képest, így várhatóan a becsült statisztikai állományi létszám 2013.09.01-jén 1842 fő lesz.



A statisztikai állományi létszám 2012-re tervezett változásának iránya szerint a cégek 73,7%-a tervezett létszámmozgást, míg a 64,1%-uk létszámkiáramlással, addig a 65%-uk létszámnövekedéssel számolt, valamint a kiáramlást és felvételt is tervezők aránya 55,4%. 2013. évre vonatkozóan a megkérdezett munkáltatók közül mindösszesen 34,6% mondta azt, hogy létszámmozgást tervez. A létszámnövekedést prognosztizálók aránya is csak 29,4%- volt. Tehát a cégek jelentős száma 2013.évre vonatkozóan nem tervez a létszámokon változtatást, így arányuk az összes munkáltató között 66,4%.

**Létszámnövelést 918 cég jelzett, összesen 1897 fő felvételére látnak lehetőséget 2013-ban.** A prognosztizált növekedés több 88,5 százaléka várhatóan az 50 fő feletti munkavállalói létszámmal rendelkezőknél realizálódik majd (50-249 főig 34,5%, a 250-999 főig foglalkoztatóknál 54%). A legtöbb munkavállaló felvételére a feldolgozóiparban (863 fő) ezen belül a élelmiszer, ital, dohánytermék gyártása (506 fő), a gépgyártásban (140 fő), a villamos berendezés gyártása ágazatban (107 fő) felvételére lehet számítani. A többi feldolgozó ágazatban a várható létszámnövekedés sehol sem éri el az 55 főt. Az építőiparban 297 fős, az egyéb szolgáltatásban 185 fős, az adminisztratív és szolgáltatást támogató tevékenységeknél 139 fős, a kereskedelem, gépjárműjavítás területén 131 fős növekedést prognosztizáltak 2013. évre

**Létszámkiáramlást** a válaszolók 23%-a kíván végrehajtani **2013. évben**. A **71 gazdálkodó szervezet 1798 fő elbocsátását tervezi**. Ennek nagyobb hányada várhatóan a feldolgozó iparból (810 fő), ezen belül a legnagyobb mértékben 506 fővel az élelmiszer, ital, dohánytermék gyártása kereskedelem területéről. Az építőiparból 296 fő, a mezőgazdaság, erdőgazdálkodás, halászat területéről 203 fő és az egyéb szolgáltatásból 182 fő kiáramlásával számolnak a munkáltatók. A cégek közül a legnagyobb arányban az 250-999 fő közötti foglalkoztatóknál kell számítani létszámcsökkentésre, arányuk a többi cégforma között meghaladja az 55%-ot, ugyanakkor a 50-249 főt alkalmazók köréből is jelentős arányt (34%-ot) képviselnek azon cégek akik leépítést terveznek 2013. évben.

A 2013. évben várható létszámmozgások

Gazdasági ág	Létszámkiáramlás	Létszámfelvétel	Egyenleg
	fő		
Mezőgazdaság, vad-, és erdő-gazdálkodás	25	29	4
Feldolgozóipar	27	112	85
Villamos energia, gáz, gőz, és vízellátás	22	2	-20
Építőipar	9	1	-8
Kereskedelem, javítás	23	15	-8
Szálláshely-szolgáltatás, vendéglátás	1	22	21
Szállítás, raktározás, posta és távközlés	1	10	9
Pénzügyi közvetítés	8	3	-5
Ingatlanügyletek, gazdasági szolgáltatás	4	2	-2
Egyéb ágak	15	66	51
<b>Összesen</b>	<b>135</b>	<b>262</b>	<b>127</b>

Forrás: 2012. évi felmérés adatbázisa

A 2013. évi létszámmozgások egyenlege várhatóan ugyancsak pozitív lesz – hasonlóan a 2012. évihez –, ami sajnos jelentősen mintegy 77%-kal lesz kevesebb, mint egy évvel korábban volt, amikor is az egyenleg 549 fő volt.

A felmérés időpontjában az 50-249 főnyi munkavállalóval rendelkezők gondolták úgy legnagyobb számban, hogy további bővítést hajtanak végre. Ha azonban a felvett létszámot és az őket alkalmazó cégek számát viszonyítjuk egymáshoz, akkor a „legnagyobbak” rendelkeznek a legjobb mutatókkal, vagyis az 1 000 fő feletti átlagosan 120 fő, a 250-999 főek 73 fő felvételét tervezik. A kisebb létszámmal rendelkezők hiába vannak többen, éppen ebből adódóan átlagosan kevesebb az általuk tervezett létszámfelvétel nagysága.

Általános megállapítás, illetve sok éves tapasztalat, hogy a munkaerőpiacon a szakképzettséggel rendelkező munkavállalók vannak kedvezőbb helyzetben. Egyrészt nagyobb az elhelyezkedési esélyük, másrészt szakmai tudásuk birtokában kedvezőbb pozíciókat tölthetnek be, mint szakképzetlen társaik. Ezen az évek óta tapasztalható helyzeten a válság sem változtatott.

**A szakképzett fizikai munkások létszámában 2013-ban várható 590 fős csökkenést ellensúlyozza, hogy 670 fő munkájára ugyanakkor igényt is tartanak** a vállalkozások. Munkaviszonyuk megszűnésére elsősorban a közepes létszámú cégeknél dolgozók számíthatnak, de ugyanebben a körben jelentkezik nagyobb igény is a több szakmunkásra. A csökkentésben érintettek közül a legtöbbször a kereskedelem, javításban (86 fő), és még a feldolgozóiparban (219 fő), azon belül a gép, gépi berendezés gyártása (90 fő) területén és az élelmiszer, ital, dohánytermék gyártása területén (62 fő) szűnik meg a munkaviszonya. Nagyobb volumenű felvételre a feldolgozóiparban (283 fő) nyílik lehetőség, ezen belül a legnagyobb számban 103 fővel a gép, gépi berendezés gyártása ágazatban, de 50 fő fölött van még az élelmiszer, ital, dohánytermék gyártása területe is. Szintén 50 fő feletti létszámfelvételt várnak még a mezőgazdaság, erdőgazdálkodás, halászat (125 fő), a kereskedelem, gépjárműjavítás (81 fő) és az építőipar (56 fő) területén működő cégeknél.

Az elbocsátásra kerülő **szakképzettséggel nem rendelkezők az összes fizikai alkalmazottak közel 61,93%-át (1175 fő) teszik ki**, de ennél többen – **várhatóan 1180 fő** – bízhat abban, hogy 2013-ban **sikerül elhelyezkednie**. A legtöbb szakképzetlen munkavállalót a feldolgozóiparból (593 fő), ezen belül 464 főt az élelmiszer, ital, dohánytermék gyártásban, valamint 90 főt a gép, gépi berendezésgyártásban érintett cégek bocsátják el. Az építőiparban 241 főt és az egyéb szolgáltatásban 146 főt terveznek elbocsájtani 2013. évben a választ adó cégek. A felvételnél a legtöbb esetben szintén ezeknél a cégcsoportoknál várható a legtöbb új felvétel, tehát a feldolgozóiparban (589 fő), ezen belül az élelmiszer, ital, dohánytermék gyártásában (444 fő), valamint a Villamos berendezés gyártásában (65 fő). Az építőiparban 227 fő, az egyéb szolgáltatás területén 145 fő felvételét tervezik a megkérdezett munkáltatók.

**A szellemi foglalkozásúakat** sokkal kisebb mértékben érintik az egyes létszámmozgások ezt természetesen nagymértékben befolyásolja egy-egy vállalkozás tevékenységi köre, munkavállalóinak összetétele is. A cégeknek kevesebb, mint 7 százalékánál (25 cég) merült fel annak a lehetősége, hogy szellemi munkakört betöltő munkatársuktól megváljanak, miközben 36-nál ennek pont ellenkezőjéről született döntés. Várhatóan 134 közép vagy felsőfokú szellemi végzettségű munkájára nem tartanak igényt, ugyanakkor 178 felvételét tervezik. Elsősorban az egyéb szolgáltatás gazdasági ágakban foglalkozók köréből (25 fő). A munkaerő-piaci esélyük a felsőfokú végzettséggel rendelkezőknek nagyobb, mert közülük kevesebbet (38 fő) küldenek el munkahelyéről, ami az összes leépítésre kerülő munkavállalónak a 2%. Az új munkakörök elnyerésére ugyanakkor 4,3 százalékuknak lesz esélye, így a 87 fő felsőfokú végzettségű nagyobb eséllyel indul, mint az alacsonyabb képzettségűek.

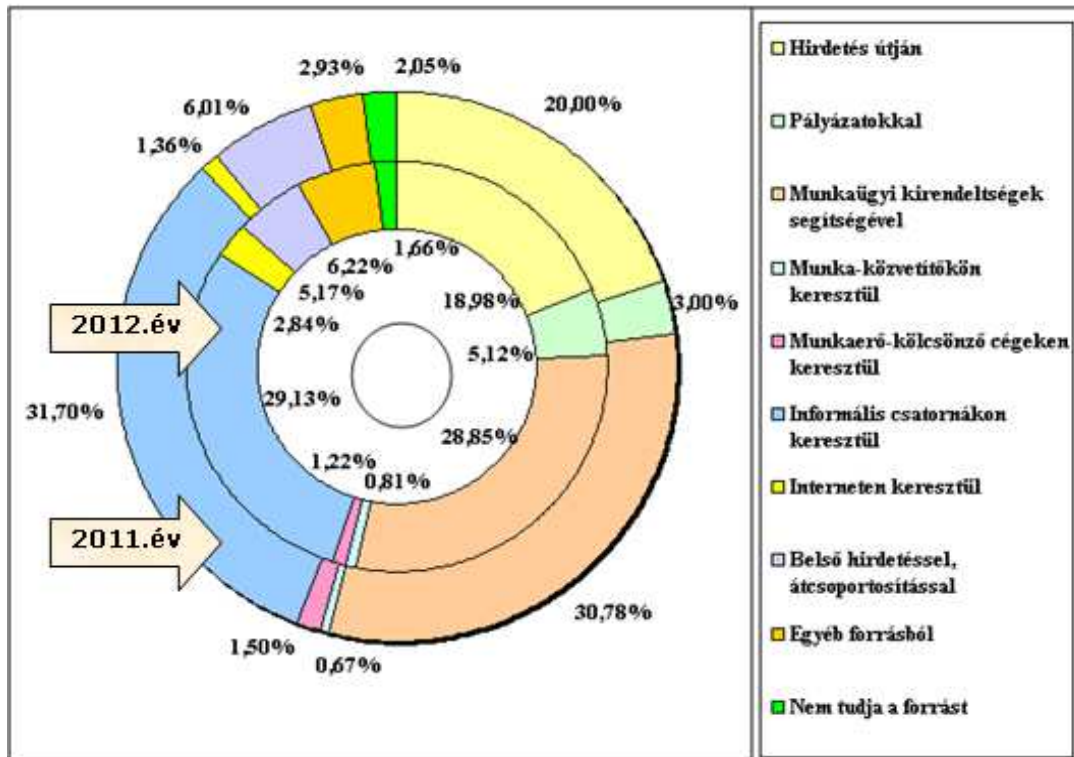
### 3.3. Tartósan betöltetlen álláshelyek, a létszámváltozással leginkább érintett foglalkozások

A válság hatására jó néhány cég termelésének visszafogására kényszerült, ebből adódóan több-kevesebb munkavállalójától is meg kellett válnia. Mindezek ellenére adódik/adódhat olyan terület, ahol átmeneti vagy tartósan munkaerőigény/hiány jelentkezik, a különbség legfeljebb annyi, hogy a mostani időszakban ez kisebb létszámot jelent, mint a válságot megelőző években.

A vállalkozások több forrásból elégítik ki munkaerőigényüket, melyek eltérő fajsúllyal jelennek meg. A már évek óta zajló felmérések alapján elmondható, hogy az egyes források aránya évről-évre nagyjából hasonló. Ezt jól szemléltetik a 2011. és 2012. őszi felmérés adatai is.

A cégek többsége informális csatornákon keresztül tölti fel üres álláshelyeit, igaz 2012. évre több mint 2,5%-kal visszaesett e csatorna szerepe. A második legnagyobb arányban 30,78%-ban a munkaügyi kirendeltségek segítségével keresnek munkaerőt, itt is visszaesés tapasztalható 2011. évhez, melynek mértéke 1,93%. Viszont az egyéb forrásból történő álláshely betöltések aránya az előző évhez képest 3,29%-kal nőtt. A pályázatokkal történő álláshely betöltése is növekedett, ami 2,12%-os növekedésnek felel meg. Az informatika egyre nagyobb térhódításának köszönhetően az interneten keresztül történő álláshely betöltések aránya 1,48%-kal növekedet, de összességében az összes módoknak csupán a 2,84 %-kát adja

*Az álláshelyek betöltésének módjai  
2011-2012. évi prognózis*



A vállalkozások az előző évinél kisebb arányban oldják meg saját embereikkel belső hirdetések, átcsoportosítások révén az üres munkakörök feltöltését, ami 0,84%- csökkenést követően alig haladja meg az öt százalékot.

Tartósan betöltetlen álláshelyet a cégek igen kis hányada, mindössze 7,7%-a jelzett, nagy részüknek nem volt ilyen jellegű problémája. A 26 cégnél 20 munkakört nem tudtak/tudnak hosszabb ideje betölteni. Ez az aránylag „kedvező” helyzet minden bizonnyal még a válság hatásaként visszaesett keresletnek, a beszűkült pénzügyi lehetőségeknek és az ennek következtében visszafogott termelésnek köszönhető. A korábbi – a válság éveit megelőző – évek felmérések alkalmával ugyanis előfordult, hogy egyes munkakörökre külön-külön is 100-200 fős igénye jelentkezett egy-egy vállalkozásnak.

A munkaerőhiány változatlanul inkább a fizikai munkaköröket érinti. Az álláshelyek közül 64,4%-ban ezeket nem tudták huzamosabb ideje betölteni. Közülük is a szakképzett fizikai foglalkozásúakat keresik szinte 75%-ban (24 fő nem szakképzett fizikait keresnek a 94 fő fizikaiból). Tartósan betöltetlen álláshelyekkel legtöbbször a 50-249 főt foglalkoztató szektorba tartozó cégek rendelkeztek, az ágazatokat illetően a feldolgozó iparban (94 fő) hiányzik, ezen belül a textília gyártás területéről 48 fő, a gép, gépi berendezés gyártása területéről (25 fő) hiányzik. A szellemi felsőfokú végzettségűektől hiányzó 41 főből a kereskedelem, gépjárműjavítás területére várnak 30 főt

A 2012. évi adatok szerint a vállalkozások összességében 20, huzamosabb ideje be nem töltött munkakört jelöltek meg, az előző évben végzett prognózis adataihoz képest ez majdnem 43%-kal kevesebb. Ahogy a korábbi évben, most sem jellemző az egy-egy munkakörre beadott nagyszámú igény, kivételt ez alól egyedül a ruházati gép kezelője és gyártósor melletti dolgozó, melyre 1 cég 30 szakembert keres. A többi esetben 1-18 fő között szóródik a kereslet.

A táblázat a huzamosabb ideje betöltetlen 1 fő vagy a feletti létszámot igénylő munkaköröket mutatja.

FEOR	Foglalkozás megnevezése	Tartósan betöltetlen álláshelyekkel rendelkező cégek száma	Tartósan betöltetlen álláshelyek (hiányzó foglalkoztatottak) száma
		(db)	(fő)
1329	Egyéb szolgáltatást nyújtó egység vezetője	1	1
1333	Kereskedelmi tevékenységet folytató egység vezetője	1	1
2118	Gépészmérnök	1	1
2122	Villamosmérnök (elektronikai mérnök)	1	1
2153	Számítógép-hálózati elemző, üzemeltető	1	1
2533	Kereskedelmi tervező, szervező	1	1
3190	Egyéb műszaki foglalkozású	1	1
8190	Egyéb, máshova nem sorolható feldolgozóipari gép kezelője	1	1
3311	Ápoló, szakápoló	1	2
7341	Villamos gépek és készülékek műszerése, javítója	1	2
7524	Épületvillamossági szerelő, villanyszerelő	1	2
9236	Konyhai kisegítő	1	2
3113	Élelmiszer-ipari technikus	1	3
8121	Textilipari gép kezelője és gyártósor mellett dolgozó	1	6
2131	Mezőgazdasági mérnök	1	8
7323	Forgácsoló	4	8
3624	Ügynök (a biztosítási ügynök kivételével)	1	14
9112	Intézményi takarító és kisegítő	2	15
7212	Szabó, varró	3	18
8122	Ruházati gép kezelője és gyártósor mellett dolgozó	1	30
<b>Összesen</b>		<b>26</b>	<b>118</b>

A **létszámcsökkentésben leginkább érintett foglalkozások** közül ebben a felmérésben kimondottan romló pozíciójú sokkal több, 21 foglalkozás típusban, amely 1271 főt és 67 munkáltatót érintő található, mint az elmúlt felméréskor, amikor is a megjelölt létszám 20 főt is meghaladta 6 munkáltatónál három foglalkozás volt. A 100 fő feletti létszámcsökkenésben érintett szakmák, munkakörök az egyszerű ipari foglalkozású ahol 110 fő elbocsájtását 3 munkáltató jelezte, a kubikus ahol 1 munkáltató 203 fő csökkenéssel számolt és a gyümölcs- és zöldségfeldolgozó, -tartósító foglalkozásúak, akik közül 255 fő leépítését 2 cég tervezi 2013. évben.

A **létszámnövelés által leginkább érintett munkakörökből**, az ún. keresett foglalkozások mögött számos nagyságrendű vagy ahhoz közeli létszámot, úgy, mint a tavalyi évet megelőző korábbi években, most négy munkakörben lehet találni, ez az egyszerű ipari foglalkozású. 2013-ban 106 felvételt jelezte 4 cég vezetője (2012-ben ebben a szakmában 2 cég 117 fő felvételt jelezte). Az intézménytakarító és kiegészítő munkakörben szintén négy munkáltató kíván felvenni összesen 104 főt. A kubikus munkakörben 1 cég 203 fő felvételt tervezi, míg két cég 255 fő felvételt tervezi a gyümölcs- és zöldségfeldolgozó-tartósító szakmában. Ötvenkilenc cégnél a bővítendő létszám 20-70 fő között mozog, ők 679 fő felvételt tervezik 10-19 fő közötti felvételre 26 cég készül összesen 170 főfelvételére.

A **változó pozíciójú szakmák, munkakörök** egyaránt érintettek a létszámnövelésben és -csökkentésben is. Ebben a körben leginkább azok a munkakörök találhatók, melyek valamilyen idény- vagy szezonális munkához kapcsolódnak, vagyis az adott munka befejezésekor a munkáltatók megválnak munkavállalóiktól. Ilyenek lehetnek a különböző kereskedelmi jellegű foglalkozások, mezőgazdasági, erdőgazdálkodási, élelmiszeripari, foglalkozások, de idetartoznak az építőiparhoz kapcsolódó szakképzetlen vagy szakképzettséget igénylő munkakörök is. Előfordulhat az az eset is – ez jelenti a kisebb volument –, hogy egy adott tevékenységet végző cég valamilyen okból korlátozza vagy teljesen megszünteti tevékenységét a megyében, emiatt kénytelen megválni dolgozóitól. Ugyanakkor, szintén a megyében, de valahol máshol ugyanolyan tevékenységet kezd el egy másik cég, ezért szüksége van megfelelő munkavállalókra.

E mozgások létszámvonzata jelentősebb, mint az előző két csoportban említetteké, ezen belül a szellemi munkaköröknél általában kevesebb, míg a fizikaiaknál több személyt érint.

Összevetve a különböző irányú létszámmozgásokban leginkább érintett foglalkozások létszámvonzatát, a mérleg nyelve a növekedés felé billen, vagyis a munkáltatók által kiemelt egyes munkakörökben inkább létszámnövekedés, mint csökkenés várható.

### **3.4. Atipikus foglalkoztatás**

Az atipikus foglalkoztatás továbbra sem tölt be jelentős szerepet a hazai munkáltatók körében, annak ellenére sem, hogy lényegesen olcsóbb – általában véve is, de különböző támogatásokkal még olcsóbb –, rugalmasabb, hatékonyabb, egyszerűbb.

A prognózis néhány kérdés erejéig kiterjedt ennek felmérésére, hogy a munkáltatók mennyire alkalmazzák megyénkben (a teljesség igénye nélkül) az egyes atipikus foglalkoztatási formákat.

***Nem teljes munkaidőben, illetve részmunkaidőben, legfeljebb havi 60 órában történő foglalkoztatás***

A statisztikai állományi létszám összetétele  
(részmunkaidős foglalkoztatás és legfeljebb 60 órában foglalkoztatottak)

Létszámnagyság-kategória	2011. december 31-én		2012. szeptember 1-én		2013. szeptember 1-én	
	Nem teljes munkaidőben és részmunkaidőben foglalkoztatott	Teljes munkaidőben foglalkoztatott	Nem teljes munkaidőben és részmunkaidőben foglalkoztatott	Teljes munkaidőben foglalkoztatott	Nem teljes munkaidőben és részmunkaidőben foglalkoztatott	Teljes munkaidőben foglalkoztatott
	(fő)	(fő)	(fő)	(fő)	(fő)	(fő)
9 fő és ennél kevesebb	31	327	42	307	40	312
10-49 fő	305	2 858	336	2 997	270	2 880
50-249 fő	1 073	9 333	1 069	10 160	1 021	9 054
250-999 fő	501	6 782	542	7 269	535	6 699
1000 fő és felette	2 048	3 614	1 929	3 867	4	2 307
Összesen	3 958	22 914	3 918	24 600	1 870	21 252

A 2011. decemberi adatok szerint a munkáltatók alkalmazottaik közel hatodát a felsoroltak valamelyikében foglalkoztatták, ez 3958 főt jelentett, ami majdnem megegyezik a 2012. szeptember elejeivel. Az előrejelzések szerint 2013-ban további foglalkoztatás-bővülésre nem lehet számítani, inkább jelentős méretű létszámcsökkenés (-2048 fő) várható.

Az előző évi felméréshez hasonlóan, a mostani felmérésben is különösen az ezer főnél is többet foglalkoztatóknál volt népszerű ez a foglalkoztatási forma. 2012. év szeptember 01-jén az előző évinek már csak 94,2%-kát foglalkoztatták. A következő évi tervezésre az 1000 fő feletti cégek már csak 4 fő foglalkoztatással számolnak, mivel két debreceni cég már nem számol 2013.évben részmunkaidős foglalkoztatottakkal, de a másik két munkáltató is a gazdasági viszonyok miatt ezen munkavállalói rétegtől válik majd meg. Az 50-249 főt foglalkoztatónál is csökkenést prognosztizálnak a megkérdezett munkáltatók 2013.évre vonatkozóan.

### ***Munkavállalók határozott idejű alkalmazása***

E foglalkoztatási forma nagyfokú rugalmasságot biztosít a foglalkoztatásban, jelentősen leegyszerűsíti az elbocsátásokat, és nem elhanyagolható, hogy költségvonzata is kedvező.

Az előző évi felmérés adataival összehasonlítva a mostani prognózis adatait, úgy tűnik a megyében egy bizonyos szintre álltak be a cégek a határozott idejű munkaviszony keretében foglalkoztatottak esetében. 2011. december 31-én az összes statisztikai létszámuk 10,5% volt, addig 2012. év szeptember 01-jén 12,4% volt, addig 2013. szeptemberre 9,1%-ra becsülték meg ezen létszámot. Ez létszámban kifejezve 2011. december 31-jén 2812 főt, 2012.szeptember 1-jén 3524 főt és 2013. szeptember 01-jére már csak 2097 főt jelenhet, ami 40,5%-kal kevesebb a 2012. év szeptemberi tényadatokhoz képest.

A legtöbb határozott idejű munkaszerződéssel rendelkező dolgozója 2012. szeptember 01-jén az 50-249 fős, valamint az 1 000 főnél több munkavállalót alkalmazóknak volt. Előbbinél átlagosan 11,2 fő, utóbbinál 282 fő ilyen státuszú volt. Az 50 fő alattiaknál egyre kevésbé elterjedt az alkalmazásnak ez a módja.

Legnagyobb létszámban 2012. évben a feldolgozóipar (2015 fő) egyes ágazataiban, a textília, ruházat, bőr és bőrtermék gyártása 314 fő, az élelmiszergyártásban 341 fő, a számítógép, elektronikai, optikai termék gyártásában 817 fő, valamint 100 fő felett van még a foglalkoztatása a gép és berendezésgyártásban 144 fő és a fémfeldolgozó termék gyártásában 188 fő. A feldolgozó iparon kívül 469 fő a kereskedelem, gépjárműjavítás, 346 fő az

építőiparban és 327 fő a mezőgazdaság, vad, erdő, halgazdálkodás gazdasági ágakban tevékenykedik határozott idejű szerződéssel.

### ***AM könyvvel történő foglalkoztatás – egyszerűsített foglalkoztatás***

Az atipikus foglalkoztatási formák közül talán a legelterjedtebb volt, különösen a szezonális ágazatokban, a mezőgazdaságban, a turizmusban, a vendéglátásban, az építőiparban, mely sok esetben felváltotta a korábban munkaszerződéssel teljes munkaidőben történő foglalkoztatást, emiatt a későbbiekre nézve hátrányosan érintett egyes munkavállalókat, másoknak viszont az egyetlen munkalehetőséget jelentette. Azért a múlt idő, mert az AM könyvvel történő foglalkoztatás lehetősége 2010. március 31-ig megszűnt és az egyszerűsített foglalkoztatás váltotta fel.

Az egyszerűsített foglalkoztatás bevezetésével a jogalkotóknak az volt a szándéka, hogy az AM könyvekkel való visszaéléseket megszüntessék, és lényegesen megkönnyítsék a munkavállalás bejelentési és adminisztrációs terheit.

2012. évben a létszám 351 fő volt. Ezzel a lehetőséggel leginkább a 50-249 fő közötti cégek éltek (a megkérdezettek és válaszadók közül 11 munkáltató), a bevontak 75,5%-át, alkalmazták. Az 10-49 fős körbe tartozó vállalkozások az összes válaszoló vállalkozás 23,4%-át képviselik, ezen cégeknél 2012. évben 82 fő talált munkát, ami átlagosan 5,5 főt jelent egy cégre vetítve. A mikro vállalkozások kevésbé használták ki ezt a lehetőséget, az 1000 fő feletti, pedig egyáltalán nem alkalmaztak ilyen foglalkoztatási formában munkavállalókat. .

A legnagyobb létszámot a mezőgazdaság, vad, erdő, halgazdálkodásban (243 fő) foglalkoztatták a munkáltatók. A többi gazdasági ágban az AM könyvvel / egyszerűsített foglalkoztatás keretében alkalmazottak létszáma nem érte el a 40 főt, még a feldolgozóiparban is csak 31-en dolgoztak összesen. Ezen belül a legtöbben 18-an az élelmiszer, ital, dohánytermék gyártásában tevékenykedtek.

2013-ban az előrejelzések alapján visszaesés várható mind a cégek (21), mind az alkalmazottak (154 fő) számát illetően, ami azt jelenti, hogy a 2012. évi létszámnak már csak a 43,6%-a fog ebben a formában dolgozni. Az óvatosság adódhat abból, hogy az ágazatok többsége időjárásfüggő, a 2012. év csapadékmentes időjárása sem volt jó hatással erre a foglalkoztatási formára, emellett még mindig kevesebb munkavállalóra van szükség a lehetőségek beszűkülése, a kereslet visszaesése következtében és valószínű, hogy az új foglalkoztatási szabályok még mindig nem kellően ismertek, valamint nem annyira népszerű a munkáltatók körében.

Abban nincs változás, hogy továbbra is a kevesebb létszámmal működők – 50-299 fő alattiak – részesítik előnyben ezt a foglalkoztatási formát.

Az ágazatok sorrendje az alkalmazottak számát tekintve 2013-ban továbbra is első helyen a mezőgazdaság (63 fő) áll: Ezt követi a feldolgozóipar (30fővel), melyen belül az élelmiszer, ital, dohánytermék gyártása 20főt és a Textília, ruházat, bőr és bőrtermék gyártása területen 10 főt foglalkoztatnak

### ***Munkaerő-kölcsönzés***

Ez a foglalkoztatási forma korábban elsősorban a multinacionális cégeknél és nagyvállalatoknál terjedt el. Bizonyos munkakörökre, meghatározott időre és létszámban, ebben a formában próbálják megoldani munkaerő igényüket, valamely munkaerő-kölcsönző cég közbeiktatásával. Ez számukra azért is kényelmes megoldás, mert mindenféle munkaügyi, munkajogi problémával kapcsolatosan a kölcsönző cég intézkedik, miután jogilag a kiközvetítettek az ő alkalmazottjaik.

E rugalmas alkalmazási forma megyénkben nem igazán terjedt el. A jelen felmérés alkalmával megkérdezettek közül 2011-ben mindössze 14 cég, 2012-ben 16 cég, míg 2013-ban már csak 11 cég vette/veszi igénybe munkaerő-kölcsönző cég szolgáltatását, ez a felmérésben részt vevőknek 2011 és 2012 években 4,4% illetve 5%-át jelenti.

### 3.5. Külföldi állampolgárok a magyar munkaerőpiacon

A cégek által alkalmazott külföldi állampolgárok száma évről-évre csökken, melyhez különösen hozzájárult a válság is. Ez az országos tendencia a prognózisban részt vevőknél is megfigyelhető.

A megkérdezett munkáltatóknál 2010-ben 80, 2011. évben szintén 80, míg 2012. évben 73 külföldit foglalkoztattak, ez várhatóan a következő évben 65 főre esik vissza, mely létszám még fél százalékát sem jelenti az összes statisztikai állományi létszámnak.

Hajdú-Bihar Megyébe elsősorban a határos Romániából érkeznek munkavállalók, akik 2010. évben 61,25%-ot, 2011. évben 60%-ot, és 2012. évben 43%-ot és várhatóan 2013. évben 35,4%-ot képviseltek/képviselnek az összes külföldi munkavállaló között.

Külföldit legnagyobb számban az 50-249 fős létszám-kategóriába tartozók alkalmazták, arányuk 35,5%. őket az 1 000 fő felettiek (arányuk 30,1%), majd a 10-49 fős létszámnagyságú cégek követik (arányuk 26,9%) 2012. évben. Az alkalmazás területe igen változatosan alakult. Legtöbbször a feldolgozó iparon belül a ruházati termékgyártással, a számítógép, elektronikai, optikai termék gyártással foglalkozóknál találtak munkát, de igényt tartottak rájuk a kereskedelem, javítás területén is.

A külföldi munkavállalókkal betöltött, 1 főt meghaladó munkakörök 2012-ben az alábbiak voltak:

FEOR	Foglalkozás megnevezése	Külföldi állampolgárságú munkavállalót foglalkoztató cégek száma	Külföldi állampolgárságú foglalkoztatottak száma
		(db)	(fő)
2241	Állatorvos	1	1
3135	Minőségbiztosítási technikus	1	1
3161	Munka- és termelés-szervező	1	1
3332	Fizioterápiás asszisztens, masszőr	1	1
3624	Ügynök (a biztosítási ügynök kivételével)	1	1
7321	Lakatos	1	1
7323	Forgácsoló	1	1
7325	Hegesztő, lángvágó	1	1
7529	Egyéb építési, szerelési foglalkozású	1	1
8325	Csomagoló-, palackozó- és címkézőgép kezelője	1	1
8417	Tehergépkocsi-vezető, kamionsofőr	1	1
9223	Rakodómunkás	1	1
2142	Szoftverfejlesztő	1	2
5299	Egyéb, máshova nem sorolható szolgáltatási foglalkozású	1	2
7515	Építményszerkezet-szerelő	1	2
7524	Épületvillamossági szerelő, villanyszerelő	1	2
9235	Gyorséttermi eladó	1	2
1312	Ipari tevékenységet folytató egység vezetője	2	3
1333	Kereskedelmi tevékenységet folytató egység vezetője	2	3
3910	Egyéb ügyintéző	1	3
7223	Bútorasztalos	1	6
7114	Pék, édesiparitermék-gyártó	1	7
8122	Ruházati gép kezelője és gyártósor mellett dolgozó	1	8
9310	Egyszerű ipari foglalkozású	4	9
7212	Szabó, varró	3	12
<b>Osszesen</b>		<b>32</b>	<b>73</b>



### 3.6. Pályakezdő fiatalok foglalkoztatása

A pályakezdők alkalmazására vonatkozó kérdésre a munkáltatók 43,4 százaléka adott igen választ, vagyis a fiataloknak 141 cégnél nyílt lehetőségük munkavégzésre 2012. év folyamán. Sajnálatos tény azonban, hogy a fiatalok munkavállalási esélyei egyre csökkennek. Legalábbis a prognózis felmérésből ez derül ki, mert a megkérdezettek 25,2%-a nyilatkozott úgy hogy 2013. évben is kíván pályakezdőt alkalmazni, így jövőre 22 cég 341 fő pályakezdőt akar felvenni.

Megfigyelhető, hogy Hajdú-Bihar Megyében 2012. évben inkább a kisebb vállalkozások hajlandóak a friss tudással rendelkezők fogadására. Az 10-49 főt foglalkoztatók 39,5%-a adott lehetőséget a fiataloknak, az 50- 249 fővel dolgozóknak 56,2 százaléka, az ettől nagyobbaknak 68,8%-a, míg az 1 000 fő feletti létszámnagyság-kategóriába tartozóknak a 75%-a alkalmazott pályakezdőket. Megfigyelhető, hogy ezek az arányok 2013. évi felvétel tervezésekor is hasonló tendenciát mutatnak, attól függetlenül, hogy a 2012. évi létszámnak a 104,9%-át akarják felvenni jövőre.

A 2012-ben pályakezdőket alkalmazó cégek közül a legtöbb a feldolgozóipar (43), a kereskedelem (28), és a mezőgazdaság (17) területén tevékenykedett. A 2013-ban pályakezdőket alkalmazni kívánó cégek közül a legtöbb a feldolgozóipar (27), a kereskedelem (17), és a mezőgazdaság (10) területén tevékenykedik. A vállalkozások által megadott legjellemzőbb munkakörök igen változatosak voltak, ezekben 2012. évben 343 fiatal kapott munkát és 2013. évre 173 fiatal felvételét tervezik a választ adó munkáltatók.

10 fő feletti Pályakezdők alkalmazása foglalkozások szerint (2012), a munkakört is megnevező cégeknél				10 fő feletti Pályakezdők felvétele várhatóan 2013-ban foglalkozások szerint, a munkakört is megnevező cégeknél			
FEOR	Foglalkozás megnevezése	Pályakezdőt alkalmazó cégek száma	Alkalmazott pályakezdők száma	FEOR	Foglalkozás megnevezése	Pályakezdő felvételét tervező cégek száma	Felvenni tervezett létszám
		(db)	(fő)			(db)	(fő)
7341,00	Villamos gépek és készülékek műszerésze, javítója	3	10	7212,00	Szabó, varró	1	10
9235,00	Gyorséttermi eladó	1	10	7325,00	Hegesztő, lángvágó	2	10
7333,00	Mezőgazdasági és ipari gép (motor) karbantartója, javítója	5	12	9235,00	Gyorséttermi eladó	1	10
8135,00	Műanyagtermék-gyártó gép kezelője	1	13	8135,00	Műanyagtermék-gyártó gép kezelője	1	13
7325,00	Hegesztő, lángvágó	4	14	7321,00	Lakatos	2	29
5113,00	Bolti eladó	13	15				
7212,00	Szabó, varró	2	19				
7323,00	Forgácsoló	8	20				
7321,00	Lakatos	6	42				

### 3.7. START program keretében történő foglalkoztatás

A START program különböző életkorú és pozíciójú ún. hátrányos helyzetű célcsoportok munkaerőpiacra történő be-, illetve visszalépést könnyíti meg oly módon, hogy a munkáltatókat járulékkedvezményben részesíti, ezáltal ösztönözve őket a programba bevont célcsoportok bármelyikébe tartozók alkalmazására. A mostani felmérés a pályakezdő fiatalok START kártyával történő foglalkoztatására fókuszált.

A **START kártya** 2005 óta segíti a pályakezdők elhelyezkedését. A felmérésben részt vevő munkáltatók 34,3 százaléka adott igen választ arra a kérdésre, hogy alkalmaznak-e START kártyával rendelkező fiatalokat.

A három legjellemzőbb munkakörben alkalmazott fiatal több mint 43 százaléka a feldolgozóiparban kapott munkavállalási lehetőséget, (ezen belül a legtöbben a 12,2% a fémalapanyag és fémfeldolgozási termék gyártásánál), közel 22 százalékuknak kereskedelmi cégeknél sikerült elhelyezkednie.

A legtöbb fiatal az alábbi munkakörökben bizonyíthatott.

FEOR	Foglalkozás megnevezése	START kártyával rendelkező pályakezdőt alkalmazó cégek száma	Alkalmazott, START kártyával rendelkező pályakezdők száma
		(db)	(fő)
7323	Forgácsoló	6	16
7321	Lakatos	5	15
7212	Szabó, varró	2	13
3622	Kereskedelmi ügyintéző	6	12
5113	Bolti eladó	10	11
7333	Mezőgazdasági és ipari gép (motor) karbantartója, javítója	3	9
9112	Intézményi takarító és kiegészítő	4	8
7325	Hegesztő, lángvágó	4	7
7341	Villamos gépek és készülékek műszerésze, javítója	3	7
7114	Pék, édesipartermék-gyártó	5	6
3624	Ügynök (a biztosítási ügynök kivételével)	1	5
7233	Könyvkötő	1	5
9223	Rakodómunkás	2	5
9225	Kézi csomagoló	1	5

A felmérés időpontjában mindössze 67 vállalkozás távolabbi tervei között szerepelt, hogy 2013-ban START kártyával rendelkező fiatalot vesz fel vagy a már ott lévőket továbbalkalmazza. Ez elég drasztikus visszalépés 2012. évhez képest, annak csupán 32,4 százaléka. A pozitív választ adók 41,8%-ka a 10-49 főt, a 37,3%-ka az 50-249 főt alkalmazó foglalkoztatók közül került ki.

A jövőben is főként a feldolgozóipari (23), illetve a kereskedelmi cégek (15) tartanak igényt START kártyás pályakezdőre.

#### IV. A megkérdezettek gazdasági tevékenységének tényadatai és a 2013. évi várakozások<sup>7</sup>

##### 4.1. Kapacitás-kihasználtság

A termelő/ szolgáltató kapacitás kihasználtságát a vállalkozások 20,8 százaléka nem tudta vagy nem akarta meghatározni, míg 269-en adtak értékelhető választ 2012 őszén.

Hajdú-Bihar Megyében az átlagos kapacitás kihasználtság a 9 fő alatti vállalkozásoknál a legalacsonyabb, ahol 67,9%, ami alacsonyabb, mint a megyei átlag. A megyei átlagot nem sokkal haladja meg a 10-49 főt foglalkoztatók. A többi létszám kategóriába tartozó cégeknél 80%, vagy afölötti a kapacitáskihasználás értéke. A legmagasabb ezen arány 90%-kal az 1000 fő és afelett foglalkoztatóknál.

<sup>7</sup> Forrás: A 2012. évi felmérés alapján készült adatbázis

A termelő / szolgáltató kapacitás kihasználtsága

Létszámnagyság- kategória	21 % alatt	21 - 40 %	41 - 60 %	61 - 80 %	81 - 100 %	Válaszoló cégek száma összesen	Nem válaszoló cégek száma	Átlagos kapacitás- kihasználtság
	(db)	(db)	(db)	(db)	(db)	(db)	(db)	(%)
9 fő és ennél kevesebb	0	9	18	20	14	61	10	67,79%
10-49 fő	0	6	28	37	40	111	18	74,79%
50-249 fő	1	1	9	27	43	81	24	82,07%
250-999 fő	0	0	2	2	10	14	2	85,71%
1000 fő és felette	0	0	0	0	2	2	2	90,00%
<b>Összesen</b>	<b>1</b>	<b>16</b>	<b>57</b>	<b>86</b>	<b>109</b>	<b>269</b>	<b>56</b>	<b>76,08%</b>

A kapacitás-kihasználtság mértékét százalékos formában kellett meghatározniuk a gazdálkodó szervezetek vezetőinek. Az összesítés alapján a megyében átlagosan 76,08%-os kihasználtsággal üzemelnek a vállalkozások, ami jónak mondható, ha figyelembe vesszük a még mindig inkább kedvezőtlennek mondható piaci környezetet.

Átlagos kapacitás-kihasználtság

Létszámnagyság- kategória	hajdú-Bihar Megye	Országos	eltérés az országostól
	(%)	(%)	(%)
9 fő és ennél kevesebb	67,79%	69,51%	-1,72%
10-49 fő	74,79%	76,17%	-1,38%
50-249 fő	82,07%	82,29%	-0,22%
250-999 fő	85,71%	84,49%	1,22%
1000 fő és felette	90,00%	84,53%	5,47%
<b>Összesen</b>	<b>76,08%</b>	<b>75,46%</b>	<b>0,62%</b>

Összességében az országos átlagot 0,62%-kal haladta meg a Hajdú-Bihar Megyei munkáltatók kapacitáskihasználtsága. Három létszám-kategóriában az országos átlag alatt, míg a két legnagyobb létszám kategóriájú munkáltatónál az országos értéknél jobb volt az átlagos kapacitáskihasználtság a megyében.

A feldolgozóipar átlagos kapacitás-kihasználtsági szintje 0,35%-kal haladta meg az országos átlagot Ezen belül viszont a legnagyobb arányú a járműgyártás, aminek a kapacitás kihasználtsága 92,5%-os és 14,34%-kal haladta meg az országos kapacitás-kihasználtságot. A feldolgozó iparon belül négy ágazat volt ami az országosnál kisebb arányban teljesült. Ezek sorrendben: a gép, gépi berendezés gyártása 2,21%-kal, a textil, ruházat, bőr és bőrtermék gyártása 1,67%-kal, a fémalapanyag és fémfeldolgozási termék gyártása 1,43%-kal és a Gumi-, műanyag és nemfém ásványi termék gyártása 0,1%-kal. A többi feldolgozóipari ágazatban (a lenti táblázat szerint) a megyei átlagok jobbák voltak, mint az országos kapacitás-kihasználtság átlagai.

Az átlagos kapacitás-kihasználtság a feldolgozóiparon kívül hét gazdasági ágban Hajdú-Bihar Megyében az Országosnál kevesebb volt. A legnagyobb arányban 29,06%-kal a bányászat kőfejtés területé működő munkáltatónál, valamint 28,5%-kal az információ, kommunikáció gazdasági ágban tevékenykedő cégeknél. Tíz százalék feletti arányban volt kevesebb az átlagos kapacitáskihasználtság az egyéb szolgáltatásokat végzőknél (13,39%-kal), valamint a szakmai, tudományos, műszaki tevékenységet (12,44%-kal) folytatóknál. Ugyanakkor Hajdú-Bihar megyében az Országos átlagot 10%-kal meghaladó három gazdasági ágban tevékenykedő, a vízellátás; szennyvíz gyűjtése, kezelése,

hulladékgazdálkodás, szennyződésmosztás, a Humán-egészségügyi, szociális ellátás és a Művészet, szórakoztatás, szabad idő területén produkáltak magasabb kapacitáskihasználást.

A termelő / szolgáltató kapacitás kihasználtsága Hajdú-Bihar Megyében és az Országban

Gazdasági ág	Hajdú-Bihar Megye Átlagos kapacitás-kihasználtság	Országos Átlagos kapacitás-kihasználtság	Hajdú-Bihar Megye - Országos
	(%)	(%)	(%)
Mezőgazdaság, erdőgazdálkodás, halászat	84,10%	82,10%	2,00%
Bányászat, kövejtés	40,00%	69,06%	-29,06%
Feldolgozóipar	76,57%	76,22%	0,35%
Élelmiszer, ital, dohánytermék gyártása	73,82%	73,82%	0,00%
Textília, ruházat, bőr és bőrtermék gyártása	81,15%	82,82%	-1,67%
Fafeldolgozás, papírtermék gyártása, nyomdai tevékenység	72,22%	69,60%	2,62%
Gyógyszergyártás	70,00%	68,75%	1,25%
Gumi-, műanyag és nemfém ásványi termék gyártása	72,18%	72,28%	-0,10%
Fémalapanyag és fémfeldolgozási termék gyártása	77,22%	78,65%	-1,43%
Villamos berendezés gyártása	87,50%	82,84%	4,66%
Gép, gépi berendezés gyártása	80,00%	82,21%	-2,21%
Járműgyártás	92,50%	78,16%	14,34%
Egyéb feldolgozóipar: ipari gép, berendezés üzembe helyezése, javítása	75,45%	73,16%	2,29%
Villamosenergia-, gáz-, gőzellátás, légkondicionálás	78,33%	82,09%	-3,76%
Vízellátás; szennyvíz gyűjtése, kezelése, hulladékgazdálkodás, szennyződésmosztás	97,50%	80,69%	16,81%
Építőipar	76,42%	73,97%	2,45%
Kereskedelem, gépjárműjavítás	75,34%	72,78%	2,56%
Szállítás, raktározás	73,89%	74,74%	-0,85%
Szálláshely-szolgáltatás, vendéglátás	66,54%	63,02%	3,52%
Információ, kommunikáció	55,00%	83,05%	-28,05%
Ingatlanügyletek	70,00%	78,62%	-8,62%
Szakmai, tudományos, műszaki tevékenység	68,50%	80,94%	-12,44%
Adminisztratív és szolgáltatást támogató tevékenység	85,00%	81,25%	3,75%
Humán-egészségügyi, szociális ellátás	100,00%	87,28%	12,72%
Művészet, szórakoztatás, szabad idő	80,00%	69,67%	10,33%
Egyéb szolgáltatás	53,75%	67,14%	-13,39%
<b>Összesen</b>	<b>76,08%</b>	<b>75,46%</b>	<b>0,62%</b>

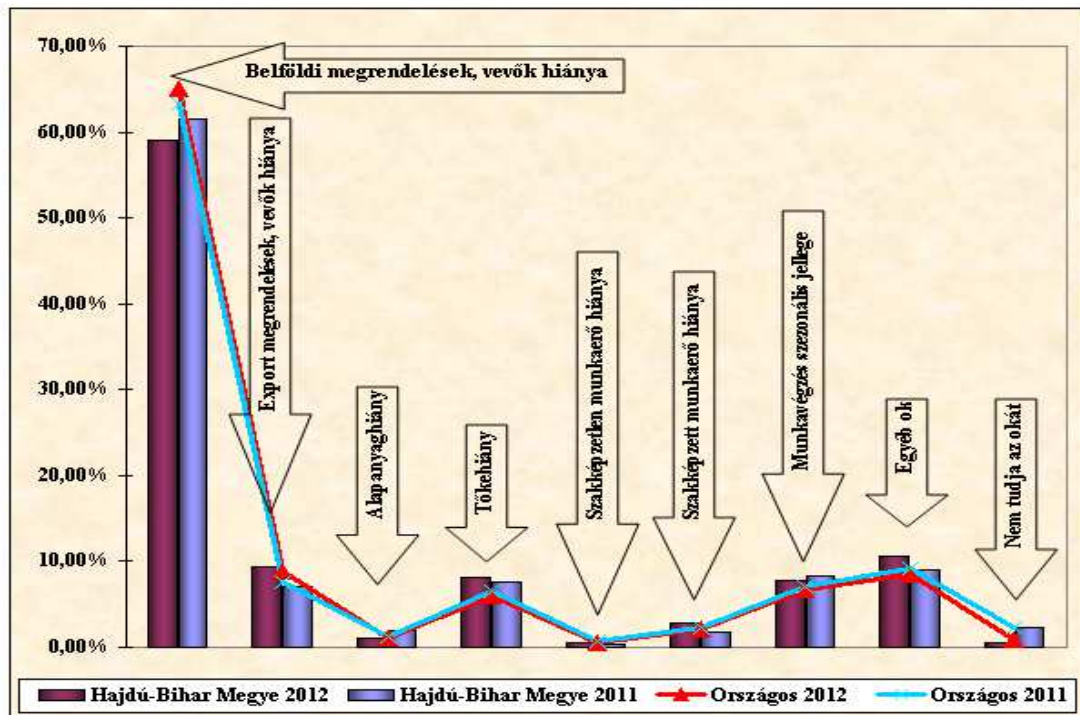
A teljes fokú kapacitás-kihasználtság elmaradásának okai és azok súlya

A belföldi megrendelések visszaesése a mikro vállalkozásokat érintette a legérzékenyebben (73,1%), de a 10-49 fővel gazdálkodók is ezt az okot jelölték meg első helyen. A vállalati méret növekedésével egyre csökken e tényező hatása, az 1 000 fő feletti létszámmal működők esetében már csak 25% körül alakul a tavalyi 20 % helyett. Ezeknél a cégeknél a legjelentősebb (31,6%) gátló tényezőnek az export megrendelések, vevők hiányát jelölték meg

A felméréskor a vízellátással; szennyvíz gyűjtésével, kezelésével, hulladékgazdálkodással, szennyződésmosztással foglalkozók nyilatkoztak úgy, hogy 100%-ban a **belföldi megrendelések csökkenése** következtében nem tudnak teljes kapacitással működni. Szintén a belföldi megrendelések, vevők hiányát jelölték meg 80% feletti okként az egyéb szolgáltatás területén (87,5%-ban), az építőipar (82,5%-ban) és az adminisztratív és szolgáltatást támogató tevékenység (80%-ban) területén tevékenykedő munkáltatók. Az **export megrendelések elmaradása** 30% fölötti arányban a feldolgozó iparon belül a textil, ruházat, bőr és bőrtermék (38,5%-kal) gyártásával, 52,86%-kal a gép, gépi berendezés gyártásával és 52,5%-kal a járműgyártással foglalkozók szembesültek a felmérés szerint. **Alapanyaghiányra** a

legnagyobb százalékban 11,25%-kal csak a Gumi-, műanyag és nemfém ásványi termék gyártása területén dolgozók panaszkodtak. 20%-ot meghaladó **tőkehiányt** csak a villamosenergia-, gáz-, gőzellátás, légkondicionálás (33,33%) ágazatból és az információ, kommunikáció (40%) ágazatból jeleztek. A **munkavégzés szezonális jellegére** 100%-ban csak a gyógyszergyártás ágazatban volt jelölés. **Egyéb okra** 100%-ban csak a művészet, szórakoztatás, szabad idő ágban munkát végzők panaszkodtak

*A teljes fokú kapacitás-kihasználtság elmaradásának okai és azok súlya a felmérésben részt vevőknél*



A termelő / szolgáltató kapacitás 100% alatti kihasználtságának okai és az okok súlya										
Belföldi megrendelések, vevők hiánya	Export megrendelések, vevők hiánya	Alapanyaghiány	Tőkehiány	Szakképzetlen munkaerő hiánya	Szakképzett munkaerő hiánya	Munkavégzés szezonális jellege	Egyéb ok	Nem tudja az okát	Összesen	Válaszoló cégek száma
59,04%	9,44%	1,13%	8,10%	0,61%	2,89%	7,72%	10,52%	0,56%	100,00%	325

A **szakképzetlen munkaerő hiánya** sehol sem érte el a 2,3%-ot. A **szakképzett munkaerőhiányt** a legnagyobb százalékban (10,77%) a fémalapanyag és fémfeldolgozási termék gyártása, valamint 10%-kal a textília, ruházat, bőr és bőrtermék gyártása területén jelölték meg, a többi gazdasági ágazatban inkább nulla százalék.

#### 4.2. Rendelésállomány

Egy vállalkozás rendelésállományának alakulását nagymértékben befolyásolja, hogy a piacon milyen minőségűt állít elő az adott termékből, milyen gyorsan reagál az ott zajló változásokra, a partnerek igényeire, van-e konkurenciája azon a területen.

A kereslet alakulását jelentősen befolyásolja a gazdasági környezet változása is, a lehetőségek bővülése vagy éppen beszűkülése. Ezek külön-külön is meghatározóak lehetnek

és idézhetnek elő átmenetileg vagy véglegesen olyan helyzeteket, amelyek meghatározzák egy vállalkozás sikerét, avagy kudarcát.

Hajdú-Bihar Megyében a felmérésbe bevontak 89,9 százaléka értékelte a termékei iránti kereslet nagyságát, ami országos szinten 90,7%. A legkevesebben azok voltak, akik elégedettek voltak és úgy értékelték, hogy jelenleg, vagyis a felmérés időpontjában magas szintű rendelésállománnyal rendelkeztek.

### A termékek/szolgáltatások iránti kereslet alakulása

A vállalkozás rendelésállománya, vagy termékei (szolgáltatása) iránti kereslet jelenleg Hajdú-Bihar Megyében

Gazdasági ág	magas	közepes	alacsony	magas	közepes	alacsony
	(db)	(db)	(db)	(%)	(%)	(%)
Feldolgozóipar	10	63	23	10,4%	65,6%	24,0%
Kereskedelem, gépjárműjavítás	8	47	16	11,3%	66,2%	22,5%
Mezőgazdaság, erdőgazdálkodás, halászat	4	24	2	13,3%	80,0%	6,7%
Élelmiszer, ital, dohánytermék gyártása	2	12	2	12,5%	75,0%	12,5%
Fémalapanyag és fémfeldolgozási termék gyártása	2	11	5	11,1%	61,1%	27,8%
Szálláshely-szolgáltatás, vendéglátás	0	10	5	0,0%	66,7%	33,3%
Adminisztratív és szolgáltatást támogató tevékenység	1	10	1	8,3%	83,3%	8,3%
Építőipar	0	9	17	0,0%	34,6%	65,4%

A vállalkozás rendelésállománya, vagy termékei (szolgáltatása) iránti kereslet jelenleg Országosan

Gazdasági ág	magas	közepes	alacsony	magas	közepes	alacsony
	(db)	(db)	(db)	(%)	(%)	(%)
Feldolgozóipar	292	1285	479	14,2%	62,5%	23,3%
Kereskedelem, gépjárműjavítás	120	915	426	8,2%	62,6%	29,2%
Építőipar	52	389	277	7,2%	54,2%	38,6%
Mezőgazdaság, erdőgazdálkodás, halászat	73	338	42	16,1%	74,6%	9,3%
Élelmiszer, ital, dohánytermék gyártása	34	266	74	9,1%	71,1%	19,8%
Fémalapanyag és fémfeldolgozási termék gyártása	72	251	90	17,4%	60,8%	21,8%
Szálláshely-szolgáltatás, vendéglátás	16	210	99	4,9%	64,6%	30,5%
Szakmai, tudományos, műszaki tevékenység	38	204	68	12,3%	65,8%	21,9%

A fenti táblázatba a Hajdú-Bihar Megyei és az Országos adatokat a termék/szolgáltatás iránti kereslet KÖZEPES alakulása a megkérdezett cégek száma szerint sorba rendezve és az első nyolcat a táblázatba megjelenítve megállapíthatjuk, hogy a megyei és az országos adatok hasonlóan alakultak.. Hét olyan gazdasági ágat találunk mindkét területen, amelyik az első nyolcban benne van. Mindkét listában a feldolgozóipar szerepel az első helyen mind megyei, mind országos szinten, még a közepes keresletnél az arányok is hasonlóak, a megyei alig három százalékkal magasabb az országosnál. A magas keresletűeknél viszont az országos arány majdnem 4%-kal magasabb. A kereskedelem mindkét listában a második helyet foglalja el és a megyei érték 3,6 százalékkal haladja meg az országosát. Míg az építőipar országosan a harmadik sorba került, mivel 54,2%-os a közepes kereslet iránta, addig a megyei viszonylatban az építőipar iránt az alacsony a keresletnél van a nagyobb arány, ami 65,4%.

Amennyiben a termék/szolgáltatások iránti kereslet aránya szerint és abban is a magas kereslet alapján állítunk fel egy rangsort akkor megállapíthatjuk, hogy a megyében a mezőgazdaság van elől 13,3%-kal, míg országosan 16,1% ez az arány. Ezt követi az élelmiszer, ital, dohánytermék gyártása 12,5%-kal, ami országosan csak 9,1%. A 15 megkérdezett szállás, szolgáltatás, vendéglátás gazdasági ágba tartozó cég Hajdú-Bihar megyében úgy látja, hogy egyáltalán nincs nagy kereslet a szolgáltatásuk iránt, addig országosan a 325 cég 4,9%-a látja úgy, hogy a szolgáltatásuk iránt magas a kereslet.

#### 4.3. A termelési volumen alakulása

A termelés szintjének 2013. első félévében történő változását az előző év azonos időszakához viszonyítva a résztvevők 63,7%-a tudta vagy akarta meg válaszolni. A növekedésről a válaszadók 24,6%-ka, míg a csökkenésről a 15%-ka számolt be. A vállalkozások 60,4 százaléka úgy érzékelt, hogy termelési szintjük az előző évi szinten stagnál. Ezek kedvezőbb adatok, mint a tavalyi felmérésben voltak, akkor ugyanis 17,6 százalékuk a termelés visszaesését jelezte.

A megyében a 10-49 főt foglalkoztatók közül 18-an illetve 179-en úgy nyilatkoztak, hogy növekszi és csökken is egyben a termelés volumenének az alakulása, miközben a nagytöbbség azt mondta, hogy változatlan marad. Az 50-249 főt foglalkoztatóknál a termelés volumenének növekedésében 33,7%-uk bízik, míg itt is inkább a 57,8% azt mondja, hogy változatlan marad. Az 1000 fő feletti foglalkoztatók (3 cég) kétféle véleményen vannak, így termelés vagy szolgáltatás volumenének várható alakulását a válaszaikban 66,7%-kuk növekedésként, míg egyharmaduk csökkenésként jelölte meg.

Az adatok összesítése nyomán kettő gazdasági ágazatban nyilatkozták azt, hogy **növekszik a termelés/szolgáltatás volumenük** (50% fölötti a növekedés). A feldolgozóiparhoz tartozó villamos berendezés gyártása és a számítógép, elektronikai, optikai termék gyártása ágazatban tevékenykedő cégek 66,7%-ban illetve 100%-ban a növekedésről nyilatkoztak. A **termelés volumenének változatlan maradását** 100%-ban hét ágazatban prognosztizálták. Itt is megjelenik a feldolgozóiparból három ágazat, amelyek szintén 100%-ban a stagnálás mellett foglaltak állást (*Fafeldolgozás, papírtermék gyártása, nyomdai tevékenység végzése, Gyógyszergyártás, Jármű gyártás,*). A további négy 100%-ban stagnáló ágazat a Bányászat, kőfejtés, az Ingatlanügyletek, a Humán-egészségügyi, szociális ellátás és az Egyéb szolgáltatás ágazat. A termelés volumenének változatlan maradását 50% felett további 13 gazdasági ágazatban tevékenykedő cég jelezte. A **termelés volumenének csökkenését** 100%-ban egy a pénzügyi biztosítási tevékenységgel foglalkozó cég nyilatkozta. Ugyanitt 50% feletti csökkenést prognosztizáltak még a Villamosenergia-, gáz-, gőzellátás, légkondicionálás területén (66,7%), valamint a Vízellátás; szennyvíz gyűjtése, kezelése, hulladékgyűjtés, szennyződésmosás (50%) területen foglalkoztató cégek is.

2012. első félévének termelési szintjére vonatkozó várakozások tekintetében a mostani felmérésnél is, ahogy egy évvel korábban is, nagyfokú óvatosság figyelhető meg, vagyis a cégek több mint 36,3% százaléka, nem mert jóslásokba bocsátkozni, ennyien nem vállalkoztak arra, hogy nyilatkozzanak, mire számítanak. Tavaly ez az arány 37,6 % volt.

Össességében az látszik, hogy a megye megkérdezett vállalkozásainak 63,7%-a bízik abban, hogy 2013 első félévében pozíciója nem romlik tovább 2012 első félévéhez képest, ebből 24,6 százalékuk egyértelműen úgy gondolja, hogy sikerül bizonyos szintű növekedést elérniük.

#### 4.4. Beruházások

A felméréskor a cégek 38,5 százaléka nyilatkozott beruházási szándékairól 2012. évre vonatkozóan. A megkérdezettek 30,8%-nál nem volt és nem lesz üzembe helyezendő beruházás az év végéig.

A 2013. évi beruházási szándékról – több máshoz hasonlóan – óvatosabb becslések érkeztek. Az összes vezető közül 109 adott egyértelmű igen vagy nem választ, ami

33,5 százalékos arányt jelent. Közel 12,6%-kal nőtt a bizonytalankodók száma, emellett 12,8 százalékkal kevesebben voltak azok, akik terveznek beruházást 2013-ra.

A beruházásokat típus szerint vizsgálva és összehasonlítva a két évet az tapasztalható, hogy legtöbbször csak korszerűsítő, innovatív beruházásban gondolkodnak (59,2%; 51,4%). A két év összehasonlításában vizsgálva csökkent azok száma (125-ről 109-re), akik termelésük növekedésére számítva úgy gondolják, hogy beruházás révén kapacitásaikat tovább kell növelniük. Ugyanakkor a mindkét fejlesztést egyszerre megvalósítóknál növekedés várható 2013 évre, mivel míg 2012-re 24 vállalkozás vezetője nyilatkozott úgy, hogy korszerűsít és kapacitását növelő beruházást is üzembe helyez, addig 2013-ra már 30 vállalkozás tervez mindkét fajta beruházást, ami 8,3%-os növekedésnek felel meg.

A bevont 1 000 fő feletti 100 százaléka már megvalósított, illetve tervez valamilyen típusú beruházást 2012. évben, viszont 2013-ra a négyből egy nem tudja, hogy lesz-e beruházása, viszont a többi három mindkét féle beruházás tervezésében gondolkodik. A megkérdezett és választ is adó cégeknél gyakoribbak a csak korszerűsítő fejlesztés megvalósítására irányuló törekvések, mindkét vizsgált időszakban 50% felett van. Míg a csak kapacitásbővítő beruházásokat vállalók aránya mindkét évben 21% körül alakult a felmérésben.

A beruházási kedv 2012. évben a felmérésben résztvevő, erre a kérdésre választ adó munkáltatóknál 55,6%. A gazdasági áganként történő vizsgálatból az derül ki, hogy a beruházási kedv 2012-ben a feldolgozóiparban volt a legmagasabb, ugyanis a résztvevők 36,8%-a helyezett üzembe beruházást (46 db), melyek fele korszerűsítésre irányultak. Utánuk a Kereskedelem, gépjárműjavítással és a mezőgazdasággal foglalkozók cégek következnek 20%-16%-kal, közülük a többség szintén korszerűsítést (69,2%-60%-ban) hajtott végre. Az összes beruházások 6,4-8%-át hajtották végre az élelmiszer, ital, dohánytermék gyártása (6,4%), az építőipar (7,2%) és a fémalapanyag és fémfeldolgozási termék gyártása (8%) területén tevékenykedő cégek, akik a 57,1%, 77,8% illetve 50%-ban szintén a csak korszerűsítő, innovatív beruházás részesítették előnyben. Nagyjából 5% körüli beruházási hajlandóság mutatkozott a feldolgozóiparon belül a gép, berendezés gyártása (4,8%) területén tevékenykedő gazdasági ágazatban, ahol 66,7-ban szintén a korszerűsítő beruházás volt népszerűbb.

A beruházási kedv, illetve hajlandóság 2013-ban az előző évhez képest visszaesést mutat, az egyes ágazatokban igen eltérően alakul. A megkérdezett munkáltatók közül 2012-ben 38,5%-ka, míg 2013. évben már csak a megkérdezettek 33,5%-ka gondolkodik beruházásban. Bizakodóbbak kissé a feldolgozóiparban, ugyan 2012-hoz képest 7-tel kevesebben gondolkodnak beruházáson, de arányuk az összes beruházni kívánó között csak 1%-kal kevesebb mint az előző évben volt, ami 35,8%. A kereskedelem, javítás területén 2013-ban csak három céggel kevesebb vállalkozik majd beruházásra, de a 23 beruházni kívánó cég aránya 0,3%-kal magasabb az előző évihez képest (21,1%) az összes beruházást végrehajtani szándékozó munkálattó között. Jövőre is csak a korszerűsítő, innovatív beruházást részesítik majd előnyben, ami 51,4%-ot jelent a másik két beruházással szemben.

#### **4.5. A vállalkozások üzleti helyzete**

A vállalkozás jelenlegi üzleti helyzete válasza 222 pozitív, 63 negatív és 30 nem tudja válasz érkezett. Az összes válaszadó 78,7% pozitívan értékelt. A megyében a cégeink



többsége (62,4%-a) 2012 őszén csak kielégítőnek tartotta üzleti helyzetét, a jó üzleti helyzetről beszámolóknak majdnem negyed annyian (3,8-adrésze) voltak, mint azok, akik ennek ellenkezőjét állították. A kapott válaszok alapján a munkáltatók kedvezőbbnek tartják üzletmenetüket az országos átlagnál, ahol 60,4% tartja kielégítőnek az üzleti helyzetét.

A felmérés időpontjában az összes jó választ adó gazdasági ág közül a 100%-ban csak a feldolgozóipari vállalkozások közül a számítógép, elektronikai, optikai termék gyártása területén tevékenykedő egy cég érzi, úgy, hogy az üzleti helyzete jó.

Az üzleti helyzetét 100%-ban kielégítőnek jelezte 8 gazdasági ág, amelyből három a feldolgozóiparon belül helyezkedik el. (*Gyógyszergyártás, a Villamos berendezés gyártása és a Járműgyártás*). A feldolgozó iparon kívül 100%-ban kielégítő a jelenlegi üzleti helyzete a *Bányászat, kőfejtés, a Vízellátás; szennyvíz gyűjtése, kezelése, hulladékgazdálkodás, szennyeződésmegelőzés, a Pénzügyi, biztosítási tevékenység, a Humán-egészségügyi, szociális ellátás és a Művészet, szórakoztatás, szabad idő tevékenységet végző gazdasági ágakban.*

Rossz üzleti helyzetre a legnagyobb arányban 66,7%-kal a Villamosenergia-, gáz-, gőzellátás, légkondicionálás gazdasági ágban működő munkáltatók panaszkodtak.

A megyében a cégeink többsége (60,6%-ka) várhatóan 2013. évben is csak kielégítőnek jelzi üzleti helyzetét, ami 1,8%-kal kisebb mint a 2012. évi tény. A jó üzleti helyzetet prognosztizálók majdnem negyed annyian (3,5-szerese) vannak, mint azok, akik ennek ellenkezőjét jósolják. A kapott válaszok alapján a megyei munkáltatók kedvezőbbnek prognosztizálják üzletmenetüket az országos átlagnál, ahol 57% jelzi 2013. évre kielégítőnek az üzleti helyzetét. A jövőre vonatkozó várakozások a gazdasági ágakban arányait tekintve megegyeznek a 2012. évi felmérésben tapasztaltakkal. (Ugyanazon ágakban várnak 100%-kos üzleti helyzetet, mint a 2012. évi tényadatoknál volt.)

## **V. Bérkompenzációval kapcsolatos munkáltatói eredmények**

A felméréskor a „Bérkompenzáció” blokkban arra voltunk kíváncsiak, hogy a munkáltatók hogyan alkalmazták a „299/2011 (XII.22.) Kormány rendelet a munkabérek nettó értékének megőrzéséhez szükséges munkabéremelés 2012. évi elvárt mértékéről és a béren kívüli juttatás ennek keretében figyelembe vehető mértékéről” szóló, valamint a „69/2012 (IV.6.) Kormány rendelet a munkabérek nettó értékének megőrzéséhez nyújtható támogatásról” szóló rendeletekben előírtakat.

Vállalati létszámnagyság kategória szerint megvizsgálva a 2011. december 31-én a bruttó 216 806 Ft alatti rendszeres bérrel rendelkezőket, valamint azok számát, akiknek személyi alapbére a minimálbér vagy a garantált bérminimum alatt volt, megállapítható, hogy a felmérésben résztvevők közül 296 munkáltató válaszolt erre a kérdésre és 18930 főt érintett. A válaszolók legnagyobb arányban 40,9%-kal a 10-49 fős létszám-kategóriába tartozó cégek közül kerültek ki (121 munkáltató), őket 19,4%-kal az 50-249 fős létszám-kategóriába tartozók (87 munkáltató) követték. Az érintett munkavállalók arányainak figyelembevételekor megállapítható, hogy a legnagyobb arányú munkavállalót 40%-kal (7560 fő) az 50-249 fős létszám-kategóriába tartozó cégeknél találjuk, őket 6073 fővel a 250-999 főt foglalkoztatók követik 32,1%-kal.

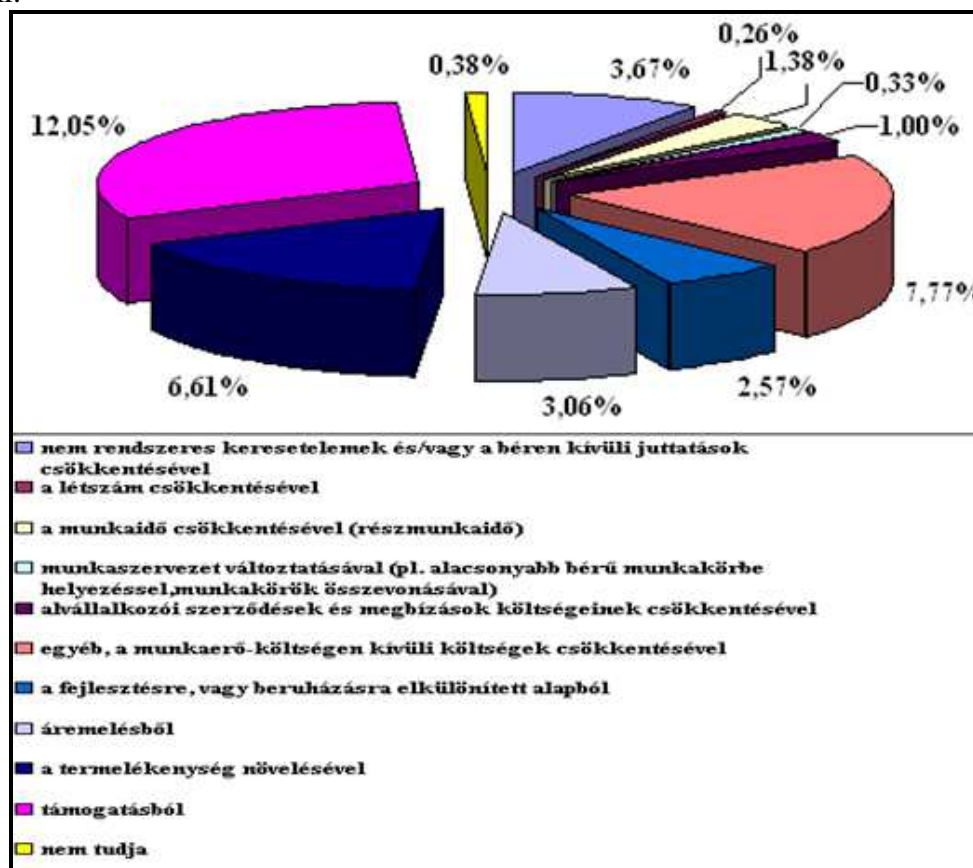
Arra a kérdésre, hogy mennyi azok száma, akiknek személyi alapbére a minimálbér vagy a garantált bérminimum alatt volt 270 munkáltató válaszolt. A legnagyobb arányban 41,1%-kal a 10-49 főt foglalkoztatók válaszoltak (111 munkáltató), őket 30%-kal az 50-249 fős létszám-kategóriába tartozók (81 munkáltató) követték.

Létszámnagyság-kategória	2011. december 31-én a bruttó 216 806 Ft alatti rendszeres bérrel rendelkezők száma	Válaszó cégek száma	Ebből azok száma, akiknek személyi alapbére a minimálbér vagy a garantált bérminimum alatt volt	Válaszó cégek száma	nemtudja
	(fő)	(db)	(fő)	(db)	(db)
9 fő és ennél kevesebb	270	69	183	60	2
10-49 fő	2677	121	1132	111	8
50-249 fő	7570	87	3195	81	18
250-999 fő	6073	16	1999	15	0
1000 fő és felette	2340	3	559	3	1
Összesen	18930	296	7068	270	29

A megkérdezett munkáltatóknál a 7068 főnek volt a személyi alapbére a minimálbér vagy a garantált bérminimum alatt. A legnagyobb arányú 45,2%-os létszám 3195 fővel az 50-249 fős létszám-kategóriába tartozó munkáltatóknál volt, őket 1999 fővel a 250-999 főt foglalkoztatók követik 28,3%-kal.

A 2011. december 31-én a bruttó 216 806 Ft alatti rendszeres bérrel rendelkező (18930 fő) azon munkavállalók aránya, akik személyi alapbére a minimálbér vagy a garantált bérminimum alatt (7068 fő) volt összesen 37,3%-ot tett ki. Ezen munkavállalók között a legnagyobb arányban 67,8%-kal a 9 fő és ennél kevesebb létszámot foglalkoztatóknál voltak az alapbérek, vagy a minimálbér a garantált bérminimum alatt. Az arányaiban sorban következő 10-49 főt foglalkoztatóknál ez az arány 42,3%-ot tett ki.

Az elvárt bérek finanszírozási forrásait az alábbi grafikon szemlélteti, amely nem tartalmazza a nyereség rovására végrehajtott béremeléseket, ami az összes típusnak a 60,93%-át teszi ki.



A „munkabérek nettó értékének 2012. évi megőrzéséhez nyújtható” (bérkompenzációs) támogatásra nem pályázó cégeknél a pályázás hiányának okait az alábbi táblázat tartalmazza:

A „munkabérek nettó értékének 2012. évi megőrzéséhez nyújtható” (bérkompenzációs) támogatásra nem pályázó cégeknél a pályázás hiányának okai	Igen, szerepet játszott	Nem játszott szerepet	Nem tudja, nem válaszolt
	(db)	(db)	(db)
nem is hallottak erről a lehetőségről	48	84	193
a vállalkozás nem tartozott a jogosultak körébe	40	66	219
még az önrészt sem tudták kigazdálkodni	15	78	232
megszüntetésre irányuló eljárás alatt állnak,	1	89	235
ejárt esedékességű kötelezettségnek nem tettek eleget,	4	85	236
nem feleltek meg a rendezett munkaügyi kapcsolatok feltételeinek	2	87	236
minden munkavállaló foglalkoztatásához támogatási szerződésben vállaltak kötelezettséget	4	85	236
kimerítették a de minimis keretüket	5	82	238
a nehéz helyzetű vállalatok a kiírás szerint nem pályázhattak	3	81	241
nem tudták vállalni, hogy minden munkavállalójuk esetében teljesítik a béremelést	9	79	237
nem tudták vállalni, hogy tartják a 2011. évi átlagos statisztikai állományi létszámukat	40	59	226
nem tudták vállalni, hogy a munkáltatói kezdeményezésű munkaidő csökkentéssel érintett létszám nem haladja meg az állományi létszám 20 %-át	7	78	240

Arra a kérdésre, hogy volt-e a vállalkozásnál (telephelyen) olyan béremelés, amelyik az SZJA változás miatti keresetsökkenést kompenzálta, a 325 megkérdezett cég 81,2%-ka válaszolt igennel, 10,5%-ka nemmel és 27 cégnél nem tudták megmondani.

A megkérdezettek közül 261 munkáltatónál a rendelet hatálya alá eső összes munkavállalónál végrehajtották az elvárt béremelést, ami 80,3%-nak felel meg. Mindösszesen egy cég nyilatkozta azt, hogy nem és 63-nál nem tudták megmondani.

A munkáltatók 97,9%-ka 2012. január 01-jétől teljesítette teljes körűen az elvárt béremelést, ami 5112 db teljesítésnek felel meg. Visszamenőlegesen 107 db, míg évközből teljesítésről egyetlen egy esetben sem került sor.

Bérkompenzációs támogatásra pályázó, a bérkompenzációs adókedvezményt igénybevevő és a bérkompenzációt 2012-ben végrehajtani tervező cégek számát az alábbi táblázat tartalmazza:

Létszámnagyság-kategória	Pályáztak a „munkabérek nettó értékének 2012. évi megőrzéséhez nyújtható” (bérkompenzációs) támogatásra?			Igénybe veszik-e a szociális hozzájárulási adóból a bérkompenzációs adókedvezményt az elvárt béremelés teljeskörű végrehajtása esetén?			Hajtottak-e végre/ terveznek-e még 2012-ben béremelést az elvárt béremeléssel nem érintett (2011-ben legalább bruttó 216 806 Ft rendszeres bérrrel rendelkező) munkavállalók körében				Cégek száma
	igen	nem	nem tudja	igen	nem	nem tudja	teljesen	részben	nem	nem tudja	
	(db)	(db)	(db)	(db)	(db)	(db)	(db)	(db)	(db)	(db)	
9 fő és ennél kevesebb	3	62	6	23	26	22	1	0	62	8	71
10-49 fő	35	74	20	85	23	21	16	10	94	9	129
50-249 fő	29	60	16	71	17	17	19	9	61	16	105
250-999 fő	6	10	0	15	1	0	4	4	8	0	16
1000 fő és felette	0	3	1	3	1	0	2	1	1	0	4
<b>Összesen</b>	<b>73</b>	<b>209</b>	<b>43</b>	<b>197</b>	<b>68</b>	<b>60</b>	<b>42</b>	<b>24</b>	<b>226</b>	<b>33</b>	<b>325</b>

## VI. Összegzés

A 2012 őszén lezajlott rövid távú munkaerő-piaci prognózis magában hordozza a 2008. III. negyedévében még csak a kibontakozás fázisában lévő globális gazdasági és pénzügyi válság hatásait. A vélemények továbbra sem egyöntetűek arra vonatkozóan, hogy túl vagyunk-e már a válságon vagy sem, elindultak-e már olyan folyamatok, melyek erre engednek következtetni, sőt 2013. évre főleg az első félévére nehezebb időszakot jósolnak az elemzők. A vállalkozások jövője nagyban függ az olaj világpiaci árától, a forint gazdasági erejétől a piac szereplőinek bizalmától az ország gazdaságpolitikájától.

Ami biztos, hogy a válság a gazdasági élet minden szereplőjét – nem egyforma mértékben ugyan –, de meglehetősen súlyosan érintette és még érinteni fogja. Ebből adódóan különböző válságkezelői stratégiát és taktikát kellett és kell még napjainkban is bevetniük a kedvezőtlen hatások mérséklésére, illetve kivédésére.

A felkeresett vállalkozások nagy hányada az egy évvel korábbi felmérésben is részt vett, így az általuk közölt adatok alapján meglehetősen reális képet kaptunk a válság közvetlen vagy közvetett hatásairól. A minta reprezentatív, az a gazdaság szinte minden ágát felöleli, a mikro vállalkozásoktól kezdve a nagy multinacionális vállalatokig.

*A mostani adatok szerint a munkaerőpiacon kiugró mértékű foglalkoztatás bővüléssel a jövő évben még mindig nem számolhatunk sem megyei sem régiós szinten, de vannak arra utaló jelek is, hogy a változás kedvezőbb irányba mozdulhat el. Negatív tendenciák még továbbra is érvényesülnek és érvényesülhetnek, és létszámleépítésekre is változatlanul lehet még számítani, bár a volumenének mértékét nem lehet előre látni. Ezek ellensúlyozásában nagy szerepük lehet a különböző támogatási formáknak, a megújult közfoglalkoztatásnak és minden olyan intézkedésnek, mely a munkanélküliség növekedésének megállítását, illetve csökkenését segíti.*

Debrecen, 2013.január

*Készítette:*

*Szabó Ferenc Tibor  
Munkaerő-piaci ellenőr, elemző  
Hajdú-Bihar megyei Kormányhivatal  
Munkaügyi Központja  
Hatósági Osztály*

MELLÉKLETEK

1. számú melléklet

FŐBB MUNKAERŐ-PIACI INFORMÁCIÓK  
2011-2012. év

FŐBB MUNKAERŐPIACI INFORMÁCIÓI 2011. -2012. ÉV 1-12 havi								
megnevezés	Hajdú-Bihar megye		Hajdú-Bihar megye		Országos		Országos	
	2011. év	2012. év	változás 2012-2011		2011. év	2012. év	változás 2012-2011	
	1-12 havi	1-12 havi	főben	%-ban	1-12 havi	1-12 havi	főben	%-ban
Nyilvántartott álláskeresők száma	44 530	46 172	1 642	3,6	582 868	559 102	-23 766	-4,1
férfiak	22 841	23 316	475	2,0	297 082	275 806	-21 276	-7,1
nők	21 689	22 856	1 167	5,1	285 786	283 296	-2 490	-0,9
Fizikai foglalkozású	37 537	39 319	1 782	4,5	474 490	456 867	-17 623	-3,9
Szellemi foglalkozású	6 905	6 768	-137	-2,0	108 378	102 235	-6 143	-6,0
Szakképzetlen <sup>1</sup>	23 152	24 577	1 425	5,8	289 895	279 688	-10 207	-3,6
Szakképzetlen álláskeresők aránya <sup>2</sup> (%)	52,0	53,2	1,2	% pont	49,7	50,0	0,3	% pont
legfeljebb 8 általánost végzett	18 722	19 915	1 193	6,0	234 730	225 331	-9 399	-4,2
gimnáziumot végzett	4 430	4 662	232	5,0	55 165	54 357	-808	-1,5
Szakképzett	21 378	21 395	17	0,0	292 973	279 414	-13 559	-4,9
felsőfokú végzettségű	2 132	2 095	-37	-1,8	32 384	31 566	-818	-2,6
2,5 évesnél fiatalabb	8 443	8 893	450	5,1	102 270	101 081	-1 189	-1,2
50 évesnél idősebb	9 148	10 361	1 213	11,7	122 482	124 381	1 899	1,5
Nyilvántartott pályakezdő álláskeresők száma	4 813	5 891	1 078	18,3	52 943	61 454	8 511	13,8
felsőfokú végzettségű	330	403	73	18,1	3 859	4 465	606	13,6
Nyilvántartott pályakezdő álláskeresők aránya <sup>2</sup> (%)	10,8	12,8	2,0	% pont	9,1	11,0	1,9	% pont
Tartósan nyilvántartásban lévő álláskeresők száma <sup>3</sup>	11 303	6 002	-5 301	-88,3	152 048	143 659	-8 389	-5,8
Tartósan nyilvántartásban lévő álláskeresők aránya <sup>2</sup> (%)	25,4	13,0	-12,4	% pont	26,1	25,7	-0,4	% pont
Járadék típusú ellátásban részesülők <sup>4</sup>	6 432	3 668	-2 764	-75,4	218 611	121 546	-97 065	-79,9
Segély típusú ellátásban részesülők <sup>5</sup>	540	483	-57	-11,8	48 102	8 130	-39 972	-491,7
Rendszeres szociális segélyben részesülők	299	252	-47	-18,7	1 284	1 024	-260	-25,4
Rendelkezésre állási támogatásban részesülők / foglalkoztatás helyettesítő támogatás (7)	3 908	17 310	13 402	77,4	180 814	199 265	18 451	9,3
Bérpótló juttatásban részesülők <sup>6</sup>	13 048	0	-13 048	#####	0	0	0	#####
<b>HAVI ÖSSZESÍTETT</b>								
Nyilvántartásba belépők összesen	7 264	6 298	-966	-15,3	851 290	834 217	-17 073	-2,0
Első alkalommal belépő	323	339	16	4,7	79 151	89 866	10 715	11,9
A hónap folyamán betölthető álláshelyek száma (db)	6 610	5 364	-1 246	-23,3	1 028 791	859 850	-168 941	-19,6
Újra bejelentett álláshelyek száma (db)	2 632	1 696	-936	-55,2	549 042	482 008	-67 034	-13,9
támogatott	2 226	1 462	-764	-52,3	380 738	343 079	-37 659	-11,0
nem támogatott	406	234	-172	-73,5	168 304	138 902	-29 402	-21,2

Forrás: NPSZ adattárház

1/ A szakképzetlenek közé soroljuk a legfeljebb 8 általánost és a gimnáziumot végzett álláskeresőket.

2/ A nyilvántartott álláskeresők összlétszámához viszonyítva.

3/ Egy évnél régebben megszakítás nélkül minden hónapban szerepelt a nyilvántartásban.

4/ Járadék típusú ellátás - tartalmazza a munkanélküli járadékon, az álláskeresési járadékon, a vállalkozói járadékon lévőket.

5/ Segély típusú ellátás - tartalmazza az álláskeresési segély 3 változatának bármelyikét kapó álláskeresőket, az álláskeresést ösztönző juttatáson, továbbá a még nyugdíj előtti munkanélküli segélyben lévőket.

6/ 2011. január 1-jétől a hátrányos munkaerő-piaci helyzetű személyek részére nyújtott rendelkezésre állási támogatás helyébe új támogatási forma a bérpótló juttatás lépett.

7/ 2012. január 1-jétől

2. számú melléklet

A NYILVÁNTARTOTT ÁLLÁSKERESŐK ÁTLAGLÉTSZÁMÁNAK VÁLTOZÁSA

Terület	2011. I-XII. havi átlag	2012. I-XII. havi átlag	Változás	
			főben	%-ban
Debreceni Kirendeltség és Szolgáltató Központ	17 496	17 660	164	0,9
Berettyóújfalui Kirendeltség	3 320	3 137	-183	-5,8
Püspökladányi Kirendeltség	4 276	4 274	-2	-0,0
Hajdúböszörményi Kirendeltség	2 661	2 271	-390	-17,2
Hajdúnánási Kirendeltség	2 085	1 871	-214	-11,5
Hajdúszoboszlói Kirendeltség	3 098	3 344	247	7,4
Balmazújvárosi Kirendeltség	2 306	2 307	1	0,0
Hajdúhadházi Kirendeltség	2 900	3 218	318	9,9
Polgári Kirendeltség	1 980	1 876	-104	-5,6
Biharkeresztesi Kirendeltség	1 141	992	-149	-15,0
Komádi Kirendeltség	1 343	1 154	-190	-16,4
Vámospércsi Kirendeltség	2 395	2 250	-145	-6,5
Létavétesi Kirendeltség	2 150	2 415	265	11,0
<b>Hajdú-Bihar megye</b>	<b>47 151</b>	<b>46 768</b>	<b>-383</b>	<b>-0,8</b>
Közép-Magyarország	90 468	88 991	-1 477	-1,7
Közép-Dunántúl	54 294	50 172	-4 123	-8,2
Nyugat-Dunántúl	36 631	33 424	-3 207	-9,6
Dél-Dunántúl	69 134	67 349	-1 786	-2,7
Észak-Magyarország	110 699	106 910	-3 789	-3,5
Észak-Alföld	138 454	134 265	-4 190	-3,1
Dél-Alföld	83 188	77 992	-5 195	-6,7
<b>Régiók - kirendeltségek</b>	<b>582 868</b>	<b>559 102</b>	<b>-23 766</b>	<b>-4,3</b>
Forrás: NFSZ adattárház				