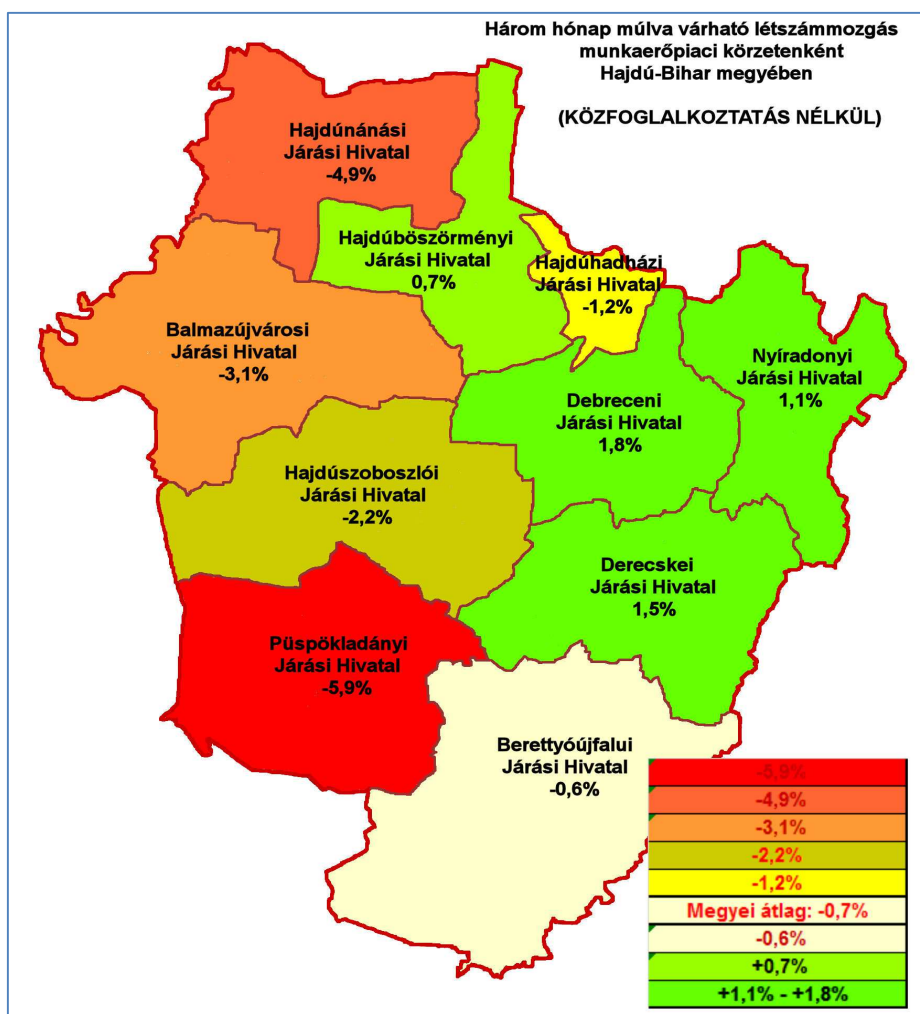




HAJDÚ-BIHAR MEGYEI  
KORMÁNYHIVATAL

# HAJDÚ-BIHAR MEGYE 2020. ÉV II. NEGYEDÉVES MUNKAERŐ-GAZDÁLKODÁSI FELMÉRÉSÉNEK EREDMÉNYEI



Debrecen, 2020. május

*Készült*

## A HAJDÚ-BIHAR MEGYEI KORMÁNYHIVATAL

Foglalkoztatási, Munkaügyi és Munkavédelmi Főosztályán



TAPOLCAI ZOLTÁN  
főosztályvezető



Készítette: Szabó Ferenc

## TARTALOMJEGYZÉK

Bevezetés.....	4
I. A MUNKAERŐPIAC FŐBB JELLEMZŐI .....	4
I.1. A népesség száma.....	4
I.2. Munkaerőpiac .....	5
I.3. Gazdasági szervezetek.....	6
I.4. Beruházások.....	6
II. A FELMÉRÉS FŐBB EREDMÉNYEI .....	7
II. 1. A felmérésbe bevont munkáltatók összetétele.....	7
II. 2. A következő három hónap várható tendenciái .....	9
II. 3. Az egy év múlva várható folyamatok.....	14
II. 4. A foglalkoztatási formákkal kapcsolatos vélemények .....	18
III. INFORMÁCIÓK.....	19
MELLÉKLETEK .....	20
1. sz. melléklet.....	20
A felmérésben résztvevő szervezetek által foglalkoztatottak száma TEÁOR ágazatok és létszám kategóriák szerint .....	20
2. sz. melléklet.....	21
A felmérésben résztvevő szervezetek száma TEÁOR és létszám kategóriák szerint .....	21
3. sz. melléklet.....	22
A felmérésben résztvevő munkáltatók létszámadatai járáások szerint .....	22
4. sz. melléklet.....	23
Szakmák, melyek esetében +5 és -5 főt meghaladó egyenlegű létszámmozgás várható közfoglalkoztatással együtt .....	23
Szakmák, melyek esetében +5 -5 főt meghaladó egyenlegű létszámmozgás várható közfoglalkoztatás nélkül.....	24
5. sz. melléklet.....	25
A várható létszámok alakulása az érintett TEÁOR ágazatok szerint.....	25
6. sz. melléklet.....	26
A várható létszámok alakulása vállalati méret és az érintett TEÁOR ágazatok szerint, csak a FELDOLGOZÓIPARI ágazatban .....	26
7. sz. melléklet.....	28
A foglalkoztatási formákkal kapcsolatos vélemények.....	28
8. z. melléklet.....	29
A felmérés adatlapja.....	29
MÓDSZERTANI MEGJEGYZÉSEK .....	30

## Bevezetés

A Nemzeti Foglalkoztatási Szolgálat legnagyobb elemszámú, saját adatgyűjtésén alapuló felmérése a negyedéves gyakorisággal lebonyolításra kerülő munkaerő-gazdálkodási felmérés. A vizsgálat keretében a szervezet valamennyi foglalkoztatási osztálya a saját térségében, a vele partneri viszonyban álló munkaadókat kéri válaszáadásra. A munkáltatók egy rövid munkaerő-gazdálkodási adatlap kitöltésével a jelenlegi, a három, illetve tizenkét hónap múlva várható létszámadataikról adnak információt, valamint negyedévente egy változó tartalmú kérdésre adnak választ.

A legutóbbi felmérés adatfelvétele 2020. március 30. és 2020. év április 30. között zajlott. A kérdések a 2020. március 31-ei foglalkoztatotti állományra vonatkoztak, valamint az ennél egy negyedévvvel, és az egy évvel későbbi létszámtervek becslését kérték. A mérés a közfoglalkoztatás keretében alkalmazottakra vonatkozóan is adott információt. Az elemzés a válaszadó szervezetek válaszain alapul.

A negyedéves munkaerő-gazdálkodási felmérés elsődleges célja a megszólított gazdasági szervezetekkel való munkakapcsolat erősítése, a cégek várható munkaerő-keresletére történő gyors reagálás, illetve a várható létszámcsökkenések révén érintett dolgozók mielőbbi munkába helyezése. A felmérés további célja az is, hogy a mérés hozzájáruljon a munkaerőpiaci folyamatok iránt érdeklődő pályaválasztók, munkavállalók, foglalkoztatók és beruházók tájékoztatásához, segítse a döntési folyamatokat.

Hajdú-Bihar megyében a megkérdezett munkaadóktól beérkező adatok alapján megállapítható, hogy **3 hónapon belül** összességében (közfoglalkoztatással együtt) **0,5%-os létszámcsökkenéssel, míg egy év távlatában 0,2%-os létszámbővüléssel** számolnak a munkáltatók.

## I. A MUNKAERŐPIAC FŐBB JELLEMZŐI

### *I.1. A népesség száma<sup>1</sup>*

Hajdú-Bihar megye lakónépessége 2019. év január 1-jén 528 ezer fő volt, 0,5%-kal kevesebb, mint egy évvel korábban. Összesen 5 350 gyermek jött a világra, és 6 700 fő hunyt el 2019. évben. Az élveszületések száma 0,3%-kal, a halálozásoké 1,1%-kal kevesebb volt, mint 2018-ban. A születések és a halálozások egyenlegeként kialakult természetes fogyás 1 350 fővel csökkentette a megye lakónépességét, ez a veszteség 4,1%-kal kisebb volt az előző évinél. A házasságkötések száma emelkedett: 2019-ben 3 600 házasságot anyakönyveztek, 26%-kal (743-mal) többet, mint egy évvel korábban.

<sup>1</sup> Forrás: Az elemzés készítésekor a KSH legfrissebb adatai: 2019. év I-IV. negyedév fókuszban a megyék

## I.2. Munkaerőpiac

Hajdú-Bihar megyében 2019. december végén 18 ezer álláskeresőt tartottak nyilván. Számuk az országban a legjelentősebben, 16%-kal csökkent az egy évvel korábbihoz képest. A pályakezdő álláskeresők száma (1 677 fő) 25%-kal visszaesett, az összes álláskeresőhöz viszonyított arányuk 9,3%-ot tett ki. Az álláskeresők 36%-a legfeljebb 3 hónapja, 34%-a tartósan, egy évet meghaladóan nem tudott elhelyezkedni. A tartósan állás nélkül lévők száma 7,4%-kal csökkent 2018. év decemberéhez képest. Az álláskeresők 42%-a legfeljebb az általános iskola 8 osztályával, 26%-a szakmunkás, szakiskolai bizonyítvánnyal, szintén 26%-a érettségivel, illetve technikus végzettséggel, 6,0%-a diplomával rendelkezett. A nyilvántartott álláskeresők 28%-a szociális ellátásban, 15%-a álláskeresői segélyben, 14%-a álláskeresői járadékban részesült, 43%-uk nem kapott semmilyen pénzügyi ellátást. Az ellátottak aránya az előző év azonos időpontjához viszonyítva 1,2 százalékponttal emelkedett. December végén 2,7 ezer betöltetlen álláshelyet tartottak nyilván, számuk csaknem a felére esett vissza egy év alatt. Tíz üres álláshelyre 66 álláskereső jutott, 25-tel több, mint 2018. év decemberében.

Hajdú-Bihar megyében a teljes munkaidőben alkalmazásban állók havi bruttó átlagkeresete 2019. évben 298 ezer forint, a családi kedvezmény nélkül számított havi nettó átlagkereset 198 ezer forint volt. Közfoglalkoztatottak nélkül számolva a bruttó átlagkereset 316 ezer forint, a nettó átlagkereset 210 ezer forintra emelkedett. A bruttó és nettó átlagkereset – a közfoglalkoztatottakkal együtt számítva – egyaránt 10,7%-kal múlta felül a 2018. évit, a növekedés üteme kisebb volt az országosnál. A keresetek 18,9%-kal alacsonyabbak voltak, mint országosan. A keresetnövekedés a versenyszférában 11,3%-ot, a költségvetési szférában 9,3%-ot tett ki. Az alkalmazásban állók havi bruttó átlagkeresete a versenyszférában 305 ezer forint, a költségvetési szférában 291 ezer forint volt. A legmagasabb átlagkeresetű energiaipar, valamint pénzügyi szolgáltatás nemzetgazdasági ágak bruttó átlagbére 185 ezer, illetve 156 ezer forinttal meghaladta a megyei átlagot. A legkevesebbet, átlagosan 164 ezer forintot – a közfoglalkoztatottak jelentős részét magában foglaló – az egészségügyi szolgáltatás területén munkát vállalók keresték, ami 134 ezer forinttal elmaradt a megyei átlagkeresettől. Az átlagkereset a fizikai foglalkozásúaknál 13,7%-kal, a szellemiekénél 8,1%-kal emelkedett. A fizikai foglalkozásúak bruttó átlagkeresete 230 ezer, a szellemieké 383 ezer forintra bővült.

Hajdú-Bihar megyében 2019 IV. negyedévében a 15–74 éves népesség 60,8%-a, 242 ezer fő volt gazdaságilag aktív, számuk 2,7%-kal kevesebb volt, mint egy évvel korábban. Az aktivitási arány 2,2 százalékponttal elmaradt az országostól. A munkaerőpiacon 233 ezer fő foglalkoztatottként, 10 ezer fő munkanélküliként jelent meg. A foglalkoztatottak száma a hazai növekedéssel szemben csökkent, a munkanélkülieké az országosnál jelentősebb mértékben fogyott 2018. év IV. negyedévéhez képest. A foglalkoztatási ráta 58,4%, a munkanélküliségi ráta 4,0% volt, előbbi 2,5 százalékponttal alacsonyabb, utóbbi 0,6 százalékponttal magasabb volt az országos átlagnál. Az inaktívak száma 156 ezer főt tett ki, 2,9%-kal többet az egy évvel korábbinál.

### **I.3. Gazdasági szervezetek**

Hajdú-Bihar megyei székhellyel 2019. év december végén 108 ezer gazdasági szervezetet tartottak nyilván, 1,6%-kal (országosan 1,9%-kal) többet, mint egy évvel korábban. A 102 ezer vállalkozás 18%-át társas gazdálkodási formában, 82%-át önálló vállalkozóként regisztrálták. Az előbbieket száma egy év alatt 1,1%-kal csökkent, az utóbbiaké 2,4%-kal nőtt. A 18 ezer társas vállalkozás 70%-át kitevő korlátolt felelősségű társaságok száma 0,5%-kal nőtt, a 26%-át képviselő betéti társaságoké 3,8%-kal fogyott. A részvénytársaságok száma 3-mal (185-re) csökkent, szövetkezetből 20%-kal (216) kevesebb szerepelt a regisztrációban, mint 2018. év december végén. A társas vállalkozások 91%-a legfeljebb 9 főt foglalkoztatott, a 249 fő felettiek közül 32 volt a megyében.

A társas vállalkozások 5,2%-a került csődeljárás, kényszertörlesztés vagy felszámolási eljárás alá 2019. évben, amely 0,7 százalékponttal kisebb az egy évvel korábbinál. Az eljárás alá vont vállalkozások részaránya a korlátolt felelősségű társaságoknál 5,1%-ot, a részvénytársaságoknál 7,0%-ot tett ki. A 83 ezer önálló vállalkozó 35%-a fő-, 43%-a mellékfoglalkozásúként, 22%-a nyugdíjasként tevékenykedett. Fő- és mellékfoglalkozás keretében többen, nyugdíj mellett kevesebben vállalkoztak az egy évvel korábbinál. Főtevékenységük alapján a társas vállalkozások a kereskedelem (24%), a tudományos és műszaki tevékenység (15%), az építőipar (12%) és az ipar (9,4%) területén, az önálló vállalkozók a mezőgazdaság (52%) és az ingatlanügyletek (9,8%) nemzetgazdasági ágakban fordultak elő leggyakrabban.

### **I.4. Beruházások**

A Hajdú-Bihar megyei székhelyű gazdasági szervezetek 2019. évben 258 milliárd forint értékű új beruházást valósítottak meg, összehasonlítva áron 29%-kal többet az egy évvel korábbinál. A növekedés üteme jóval magasabb volt a 6,9%-os országos átlagnál. A fejlesztési források 31%-át a feldolgozóiparban, 14%-át a mezőgazdaságban, 9,1%-át az oktatás területén használták fel. A feldolgozóipar beruházásainak volumene 59%-kal, az oktatásé 32%-kal, az agráriumé 23%-kal bővült. A feldolgozóiparon belül a gép, gépi berendezés gyártása területén, a járműiparban és az élelmiszeriparban valósultak meg a legnagyobb értékű beruházások. Anyagi-műszaki összetétel szerint a fejlesztési források 54%-át épületek és egyéb építmények építésére, 28%-át import, 14%-át belföldi gépek, berendezések és járművek beszerzésére fordították. Az épületek és egyéb építmények beruházási volumene 45%-kal, a külföldi gyártású gépek, berendezések és járműveké 22%-kal, a hazaiaké 4,9%-kal nőtt. Az értékek alapján a gépek, berendezések és járművek 67%-a importból származott.

## II. A FELMÉRÉS FŐBB EREDMÉNYEI

### II. 1. A felmérésbe bevont munkáltatók összetétele

A 2020. év II. negyedévében lezajlott negyedéves munkaerő-gazdálkodási felmérésben résztvevő cégek ágazati megoszlása lényegesen nem változott a korábbi negyedévekhez képest, hiszen az adatok összehasonlíthatósága érdekében a járási hivatalok foglalkoztatási osztályainak munkatársai negyedévről-negyedévre igyekeznek ugyanazokat a partner cégeket felkeresni a kérdőívvel. A felmérésbe vont cégek körének meghatározásánál munkatársaink arra törekedtek, hogy a minta jól reprezentálja a járási körzet jellemzőit.

válaszadók száma					
Megnevezés	Mikro	Kis	Közép	Nagy	összesen
2019. II. negyedév	398	269	109	11	787
2020. II. negyedév	454	229	76	10	769
2020-2019	56	-40	-33	-1	-18

Hajdú-Bihar megyében a 2020. év második negyedévében 2 294 kérdőív került kiküldésre, a munkáltatók 33,5%-a élt a kitöltés lehetőségével, ami kicsit alacsonyabb (33,7%) az előző negyedévi kitöltési aránynál. A kiküldött kérdőívek közül 769 került rögzítésére a járási munkatársak által vagy a munkáltatók által online módon, ami 18-cal kevesebb az előző év II. negyedévében rögzítettekhez képest. A válaszadók többsége mikro- és kisvállalkozásnak számított (59%, illetve 29,8%), őket a középvállalkozások követték 9,9%-kal. Vállalati nagyság szerint a kifejezetten nagyvállalati kört 1,3% reprezentálta. A választ adóknál foglalkoztatottak létszáma a felvétel idején 19 071 fő volt, ebből közfoglalkoztatott 845 fő, így a közfoglalkoztatás nélküli létszám 18 226 fő.

A vizsgálatba vont nagyfoglalkoztatók jellemzően a feldolgozóipari (60%) ágazatba tartoznak. Míg a mikro vállalkozások körében a kereskedelem, gépjárműjavítás, az építőipar és a mezőgazdaság, addig a kisfoglalkoztatók körében a feldolgozóipar, a kereskedelem, gépjárműjavítás és az építőipar ágazatokból került ki a legtöbb munkáltató.

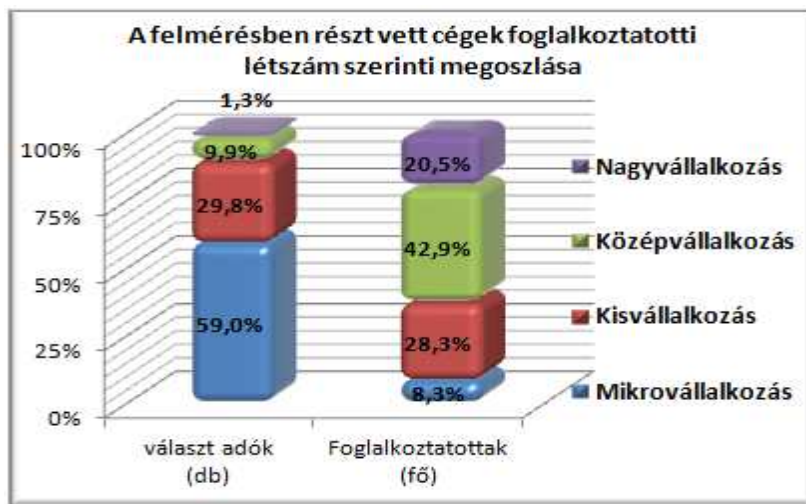
A földrajzi elhelyezkedésüket tekintve az aktuális mérésre a legtöbb válaszadó a Debreceni és a Berettyóújfalui járásban nyújtott információt. A munkaadók nagyságrendje szerinti nagyfoglalkoztató négy járásban (Balmazújvárosi, Hajdúnánási, Nyíradonyi és Püspökladányi) továbbra sem került a mintába. Az ennél kisebb létszám kategóriába tartozó munkáltatók azonban ezekben a járásokban is jelen vannak.

A 2020. év II. negyedévi felmérés alkalmával a megkérdezett munkáltatók 18 226 főt alkalmaztak.<sup>2</sup> A válaszadó munkáltatók 25,4%-a a kereskedelem, gépjárműjavítás gazdasági ágazathoz tartozott és 2 353 főt foglalkoztatott, 18,9%-a a feldolgozóiparhoz tartozott és

<sup>2</sup> Közfoglalkoztatás nélkül

6 439 főt foglalkoztatott, valamint 15,2%-a az építőiparban tevékenykedett és 1 076 főt foglalkoztatott. Tíz százalék vagy afeletti munkáltatói arány volt még a mezőgazdaság ágazatban (10%), ahol 1 662 főt foglalkoztattak 2020. év március végén. A válaszadó munkáltatók aránya 5% feletti volt még a szálláshely-szolgáltatás, vendéglátás ágazatban (7,8%), ahol 585 fő volt foglalkoztatva.

A vállalati méret szerinti munkáltatók által foglalkoztatott munkavállalók arányának



megoszlása alapján megállapítható, hogy a 454 mikro-vállalkozás 59%-ot képviselt a felmérésben, viszont a foglalkoztatottak aránya 8,3%-ot tett ki. A nagyvállalatok kis száma (10) 1,3%-ot képvisel a felmérésben résztvevők között, viszont az ott foglalkoztatottak aránya közel 20,5%-a az összes foglalkoztatottnak. A további

*választ adók - foglalkoztatottak arányát vállalati méret szerint a grafikon szemlélteti.*

Az elérhető legfrissebb KSH-adatok<sup>3</sup> alapján a megyében a foglalkoztatottak száma 237,1 ezer fő volt. A 2020. év II. negyedévi felmérésbe bevont munkáltatók összesen 19 071 főt foglalkoztattak<sup>4</sup> 2020. év március végén, ami 8%-os reprezentációs arányt eredményezett. *(A létszámadatok alakulását ágazatonként, vállalati méret szerint az 1. sz. melléklet tartalmazza.)*

A 769 választ adó cég között a legnagyobb arányban, 25,4%-kal a kereskedelem, gépjárműjavítás 195 munkáltatóval képviseltette magát. Ezt követte a feldolgozóipar 18,9%-kal, 145 munkáltatóval. A megyei reprezentációs arány 10% fölötti volt még az építőiparban (15,2%), ahol a KSH által számolt<sup>5</sup> 5 601 gazdasági szervezetből 117-et tudunk bevonni. A reprezentációs arány 5% feletti volt még a mezőgazdaságban (10%) ahol a KSH által számolt 44 338 gazdasági szervezetből 77-et tudunk bevonni, valamint a szálláshely-szolgáltatás, vendéglátás ágazatban (7,8%), ahol a KSH által számolt 2 955 gazdasági szervezetből 60-at vontak be a járások a felmérésbe. A többi ágazat reprezentációs aránya nem érte el az 4,3%-ot. *(A gazdasági szervezetek bevonásának alakulását ágazatonként vállalati méret szerint a 2. sz. melléklet szemlélteti.)*

<sup>3</sup> KSH 6.2.1.1. A 15–74 éves népesség gazdasági aktivitása 2020. év I. negyedév

<sup>4</sup> Közfoglalkoztatottakkal együtt

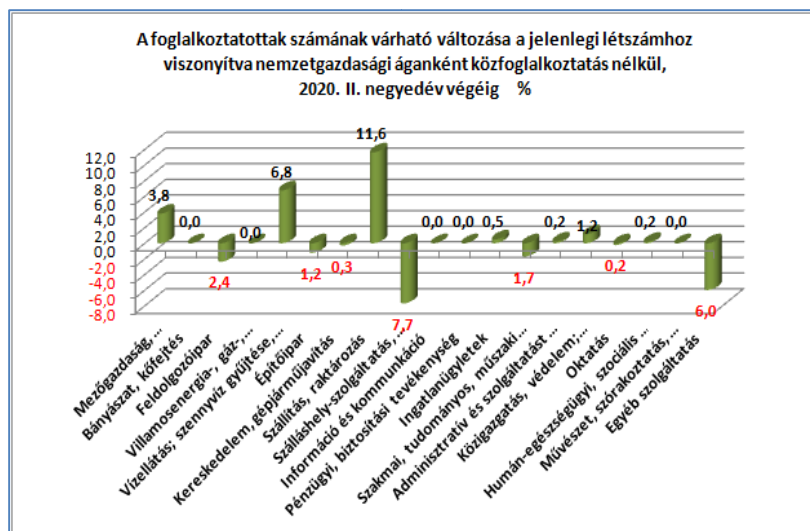
<sup>5</sup> Forrás: KSH elemzésekori legfrissebb adatai 2019. év I-IV. negyedév fókuszban a megyék



## II. 2. A következő három hónap várható tendenciái<sup>6</sup>

### Ágazatok szerinti előrejelzés

A felmérés eredménye szerint 2020. év II. negyedévének végére a Hajdú-Bihar megyei munkáltatók foglalkoztatotti létszáma közfoglalkoztatás nélkül csökkenni fog. A munkáltatók



a március végi létszámhoz képest megyei szinten összességében 128 fős csökkenést prognosztizálnak. A változás negatív irányban a következő negyedévben leginkább a feldolgozóipar ágazatot érinti 152 fővel, az egyéb szolgáltatást 48 fővel, valamint a szálláshely-szolgáltatás, vendéglátás ágazatot 45 fővel. Ezen kívül még négy ágazatban várható

kisebbszámú csökkenés 2-13 fő között. Négy ágazatban stagnálás várható, ezek a bányászat, kőfejtés, az információ, kommunikáció, a pénzügyi, biztosítási tevékenység, valamint a művészet, szórakozás, szabadidő ágazat. A négy ágazatban továbbra is a jelenlegi létszámú - sorrendben 66 fő, 131 fő, 6 fő és 134 fő - munkavállaló foglalkoztatását prognosztizálják a választ adó munkáltatók. Pozitív irányban elsősorban a szállítás, raktározás (+68 fős) és a mezőgazdaság (+63 fős) gazdasági ágazatokban várható. Arányait tekintve a legnagyobb pozitív változást 11,6%-kal a szállítás, raktározás területén tevékenykedő 21 munkáltatónál jelezték. Ezen kívül még öt ágazatban várnak növekedést a megkérdezett munkáltatók.

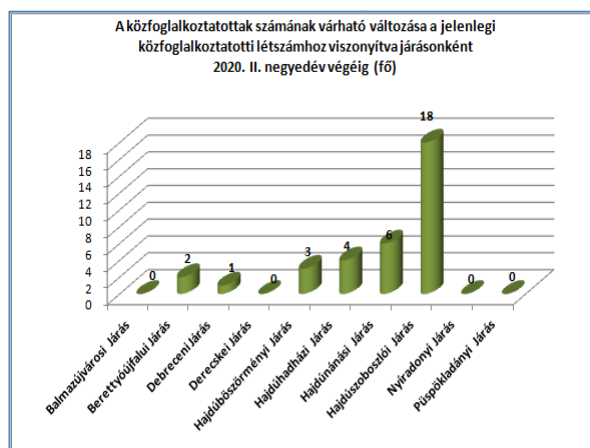
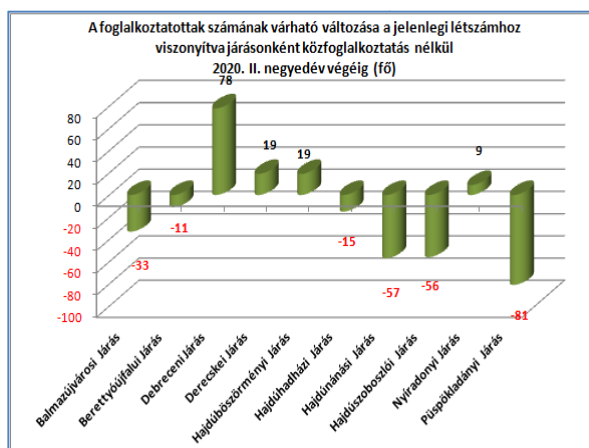
A második negyedéves felmérés alkalmával tizenkét ágazatban tevékenykedő 397 munkáltatónál volt közfoglalkoztatás, akik 2020. március végén 845 fő közfoglalkoztatottat foglalkoztattak. A közfoglalkoztatást érintően megyei szinten kisebb mértékű (+4%), pozitív változás várható. A tizenkilenc ágazat közül csak ötben jeleztek növekedést, ahol a legnagyobb számban 23 fővel a közigazgatás, védelem; kötelező társadalombiztosítás ágazatban várnak növekedést. Hét ágazatban 316 munkáltató stagnálást prognosztizált, míg szintén hét ágazatban egyáltalán nem volt és nem is terveznek közfoglalkoztatottat foglalkoztatni. Csökkenést egyik ágazatban sem terveznek a választ adó munkáltatók a második negyedév végére, így összességében 34 fős, 4%-os növekedést vetítenek előre.

<sup>6</sup> Közfoglalkoztatás nélkül

## Területi jellemzők

A következő negyedévre várható megyei szintű változás a tíz járásban vegyes képet mutat, mert négy járásban növekedést, míg hat járásban csökkenést várnak. Június végére összességében 128 fős csökkenést jeleznek a járásokban tevékenykedő munkáltatók, közfoglalkoztatás nélkül. A legnagyobb pozitív változást a Debreceni járás területén választ adó munkáltatók jelezték 78 fővel, így a járásban 121 munkáltatónál várhatóan 4 465 fő fog munkát végezni. Ugyancsak létszámnövekedés várható 19-19 fővel a Derecskei és a Hajdúböszörményi, valamint 9 fővel a Nyíradonyi járás területén is. A legnagyobb számú negatív változás 81 fővel a Püspökladányi járás területén várható, ahol a 64 választ adó munkáltatónál 1 292 fő foglalkoztatására látnak esélyt a második negyedév végén. Ötven fő feletti létszámcsökkenés várható még a Hajdúnánási és a Hajdúszoboszlói járásokban, ahol a csökkenés 57 fős, illetve 56 fős lesz, így ez év június végén 1 113 fő, illetve 2 461 fő fog munkát végezni. (A felmérésben résztvevő munkáltatók létszámadatait járások szerint a 3. sz. melléklet szemlélteti.)

A II. negyedév végére várható létszámváltozáson belül a közfoglalkoztatást érintően nagyobb mértékű, 4%-os növekedést (+34 fő), míg a közfoglalkoztatás nélküli létszámmozgásban kisebb arányú (0,7%-os), de abszolút számban kifejezve nagyobb csökkenést (- 128 fő) várnak a munkáltatók. A felméréskor a Balmazújvárosi és a Derecskei járásokat leszámítva, a többi járásban volt foglalkoztatva közfoglalkoztatott a választ adó munkáltatóknál. Három hónap múlva 6 járásban fog növekedni a közfoglalkoztatottak létszáma. A növekedést a negyedév végére legnagyobb létszámban 18 fővel a Hajdúszoboszlói járás területén tevékenykedő munkáltatók jelezték. Két járásban nem fog változni a közfoglalkoztatottak létszáma.



## Várakozások a cégek létszámnagysága szerint

A választ adó cégek létszámnagyságuktól függően terveznek változást. A második negyedéves felmérés alkalmával két létszám kategóriában létszám bővülést terveznek a következő negyedévre. A létszámnövekedés mértéke nagyobb a mikro vállalkozások tekintetében, ahol 3,6%-os bővülést terveznek. A középvállalkozások 0,3%-os növekedéssel

számolnak, így várhatóan sorrendben 56 fővel, illetve 21 fővel több munkavállalót fognak majd foglalkoztatni. A kis- és nagyvállalkozásoknál létszámcsökkenés várható, amelynek mértéke 3,2%-os, illetve 1%-os lesz. Összességében közfoglalkoztatás nélkül 128 fős, 07%-os csökkenés várható a második negyedév végére, amelynek hatására 18 098 fő foglalkoztatása látnak esélyt a választ adó munkáltatók.

Várható létszám vállalati méret szerint három hónap múlva közfoglalkoztatás nélkül

Vállalati méret	jelenlegi létszám (fő)	Három hónap múlva várható létszám (fő)	Eltérés a jelenlegi létszámtól (fő)	Az eltérés aránya (%)
Mikro	1 574	1 630	56	3,6
Kis	5 300	5 133	-167	-3,2
Közép	7 464	7 485	21	0,3
Nagy	3 888	3 850	-38	-1,0
<b>Összesen:</b>	<b>18 226</b>	<b>18 098</b>	<b>-128</b>	<b>-0,7</b>

Ebben a felmérésben minden létszám-kategóriában volt közfoglalkoztatott foglalkoztatva. A közfoglalkoztatás 3 hónap múlva várható létszámára a mikro vállalkozásokat leszámítva, inkább a szerényebb növekedés jellemző. A negyedév végére összességében 4%-os növekedés várható, ami a kis- és középvállalkozások 10 fős, illetve 25 fős közfoglalkoztatotti létszámnövekedésének tudható be.

Várható létszám vállalati méret szerint a közfoglalkoztatásban

Vállalati méret	Jelenlegi közfoglalkoztatotti létszám	Három hónap múlva várható közfoglalkoztatotti létszám	Eltérés a jelenlegi létszámtól (fő)	Az eltérés aránya (%)
Mikro	11	9	-2	-18,2
Kis	95	105	10	10,5
Közép	721	746	25	3,5
Nagy	18	19	1	5,6
<b>Összesen:</b>	<b>845</b>	<b>879</b>	<b>34</b>	<b>4,0</b>

### A választ adók létszám gazdálkodási tervei<sup>7</sup>

Az aktuális munkaerő-gazdálkodási felmérés során a létszámfelvételek elbocsátásokkal csökkentett hatása a teljes válaszadói körben várhatóan 94 fős létszámcsökkenést fog eredményezni, közfoglalkoztatással együtt. A második negyedévben a választ adó munkáltatóknál megfogalmazódott létszámtervek 430 fő felvételét és 524 fő elbocsátását vetítik előre. A 2020. év II. negyedéves munkaerő-gazdálkodási felmérés során 769 Hajdú-Bihar megyei munkaadó adott választ. A továbbiakban a választ adók 3, illetve 12 hónapra vonatkozó elbocsátási és felvételi szándékai ismerhetők meg.

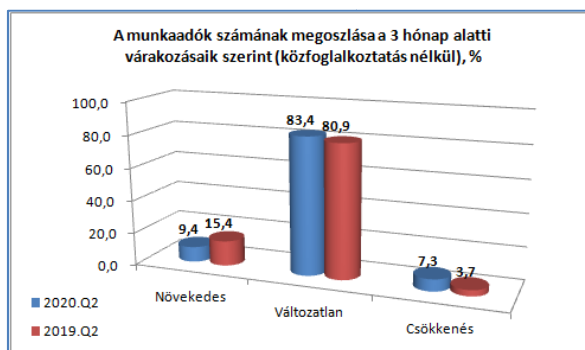
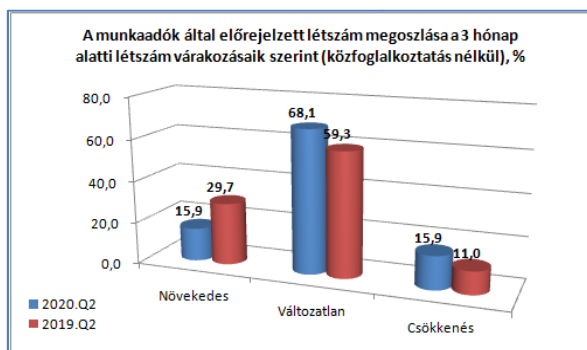
<sup>7</sup> Az adatok a közfoglalkoztatotti létszámmozgásokat is magukba foglalják.

Jelenlegi létszám	Növekedes	Változatlan	Csökkenés	Összesen	Három hónap múlva várható létszám (fő)
					Változás iránya nem közfoglalkoztatott (3hó) (2020.03.31)
Mikrovállalkozás (0-9 fő)	140	1 349	85	1 574	1 630
Kisvállalkozás (10-49 fő)	701	4 005	594	5 300	5 133
Középvállalkozás (50-249 fő)	1 423	5 082	959	7 464	7 485
Nagyvállalkozás (250 fő és felette)	326	1 895	1 667	3 888	3 850
<b>összesen</b>	<b>2 590</b>	<b>12 331</b>	<b>3 305</b>	<b>18 226</b>	<b>18 098</b>

## Felvételek<sup>8</sup>

Az aktuális felvételen részt vevők 9,4%-a a negyedév végére létszámbővítést tervez. A hosszabb, egy éves időtávot tekintve növekszik a létszámbővítéshez kapcsolódó bizalom, erre az időszakra már a választ adók 13%-a nyilatkozott létszámnövelési szándékról. A választ adók között továbbra is azok aránya a legmagasabb, akik változatlan létszámmal terveznek, azonban az egy évre vonatkozó előrejelzésekben ezek aránya 2,2%-ponttal alacsonyabb, mint a három hónapos tervekben. A következő negyedévre vonatkozó elvárások szerint a választ adók 83,4%-a esetében nem változik a létszám, így ez a jövő év március végére az előrejelzés szerint ugyanez a választ adók 81,1%-ánál lesz jellemző.

A 2019. év II. negyedéves felméréshez képest az ez évi mérés alkalmával 6%-kal kevesebb munkáltató bízik a növekedésben a negyedév végére, amelynek köszönhetően 13,8%-kal csökkenhet majd a foglalkoztatottak létszáma (közfoglalkoztatás nélkül) 2020. év második negyedévének végére.



## Leépítés<sup>8</sup>

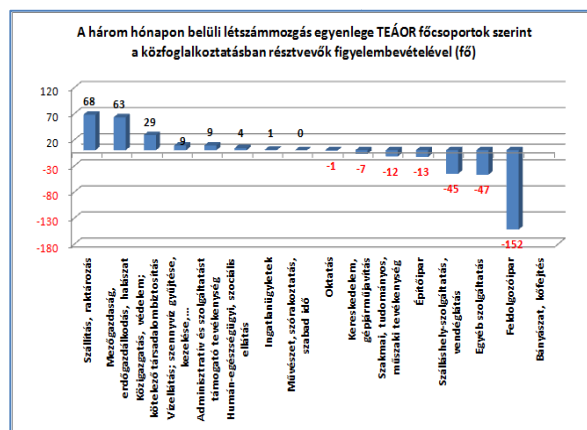
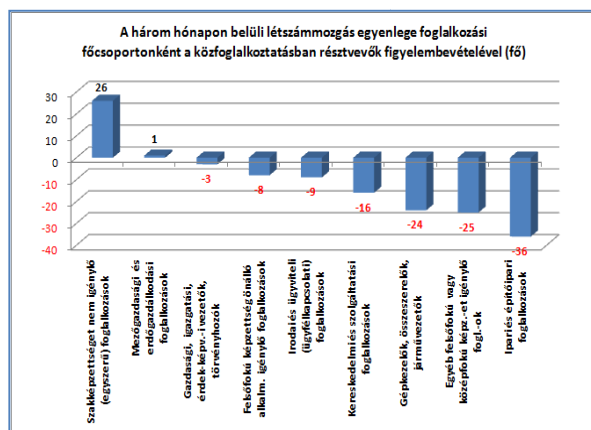
A következő három hónapban a felvételeket meghaladó elbocsátásokkal, létszámcsökkenéssel a választ adó szervezetek 7,3%-a számol. Ebben a kérdésben a hosszabb időtávra vonatkozó kilátásokban csökken a létszámcsökkentést tervező választ adók aránya. A 12 hónapos kilátásokra a választ adók 1,4%-ponttal kisebb aránya (5,9%) jelezte létszámcsökkentési szándékát.

<sup>8</sup> Közfoglalkoztatás nélkül

Az előző év II. negyedéves felméréséhez képest ebben az évben választ adó munkáltatók közül 3,6%-kal többen nyilatkoztak úgy, hogy a változás iránya csökkenés lesz, ami kihatással van a létszámmozgásra is, amelynek következtében 5%-kal növekedhet a csökkenés mértéke 2020. év második negyedévének végére.

### A létszámváltozások foglalkozásonkénti jellemzői

A nagyobb létszámot érintő ki- és belépési forgalom mellett a nettó létszámváltozásban a következő negyedévben magasabb negatív egyenleg (-10 fő feletti) az alábbi foglalkozási csoportokban várható: ipari és építőipari foglalkozások, egyéb felsőfokú vagy középfokú képzettséget igénylő foglalkozások, gépkezelők, összeszerelők, járművezetők és a kereskedelmi és szolgáltatási foglalkozások. Pozitív egyenlegű változás csak a szakképzettséget nem igénylő (egyszerű) foglalkozások és a mezőgazdasági és erdőgazdálkodási foglalkozások esetében várható.

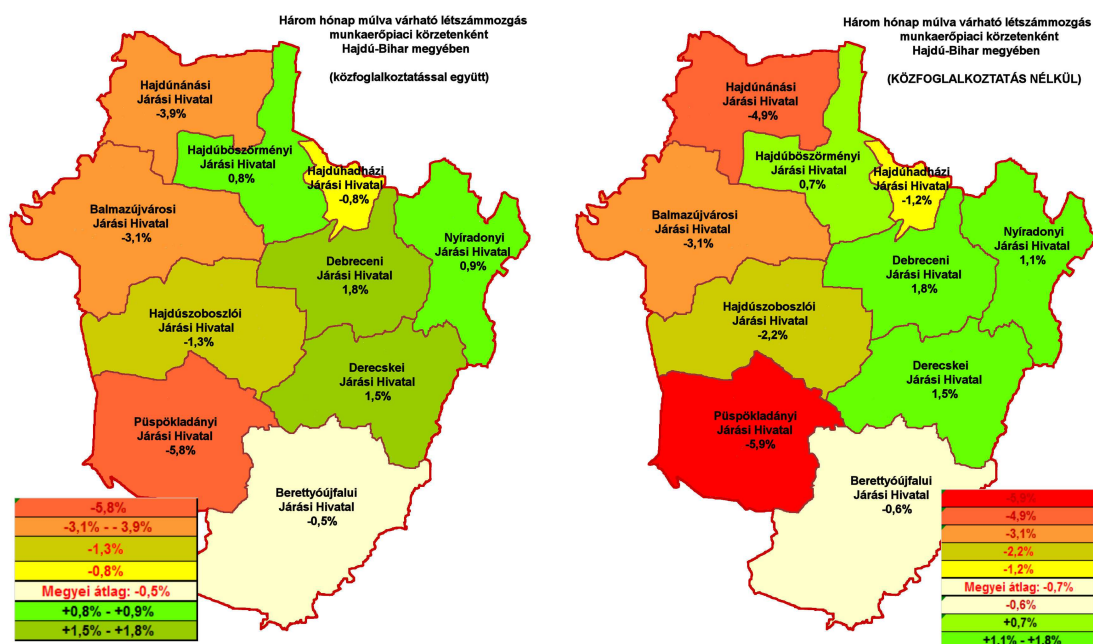


A 2020. év II. negyedévére vonatkozó vizsgálat eredményei alapján létszámváltozás a 4. sz. mellékletben elhelyezett táblázat és grafikon mutatja (közfoglalkoztatással együtt).

Nagyobb volumenű elbocsátásokkal ebben a felmérésben a munkáltatók a ruházati gép kezelője és gyártósor mellett dolgozók, a kézi csomagolók, a fizioterápiás asszisztens, masszőr, a szabó, varró, a kubikus, az egyéb takarító és kisegítő, a fém- és egyéb tartószerkezet-szerelő, valamint az általános irodai adminisztrátor körében terveztek. Kisebbségi leépítésekkel jellemzően a lakatos, szakács, egyszerű ipari foglalkozású, az egyéb, máshova nem sorolható kereskedelmi foglalkozású, a feldolgozóipari szakmai irányító, felügyelő és a forgácsoló munkakörök esetében számolnak. A be- és kilépők számában 128 fős negatív egyenleget várnak a választ adó munkáltatók (közfoglalkoztatás nélkül).

(A +5 -5 fő egyenlegű létszámváltozások FEOR szintű kimutatása a 4. sz. mellékletben található.)

## Várható létszámváltozás a 2020. március 31-ei zárónaphoz képest (a negyedév végére)



### II. 3. Az egy év múlva várható folyamatok

A 2020. év II. negyedévi munkaerő-gazdálkodási felmérés alapján Hajdú-Bihar megye megkérdezett munkáltatói távlati terveikben létszámnövekedést prognosztizálnak. A mérés során választ adók úgy nyilatkoztak, hogy foglalkoztatotti létszámuk 2021. év március végére 0,3%-kal, 64 fővel fog növekedni. A létszámnövekedés elsősorban a közfoglalkoztatás nélküli foglalkoztatásnak köszönhető. Amíg a közfoglalkoztatás jövő év március hónap végére várható létszámadatai 36 fős csökkenést mutatnak (-4,3%), addig a közfoglalkoztatás nélküli körben 0,5%-os 100 fős létszám növekedési várakozás körvonalazódik.

Várható létszám vállalati méret szerint a közfoglalkoztatásban

Vállalati méret	Jelenlegi közfoglalkoztatotti létszám	Egy év múlva várható közfoglalkoztatotti létszám	Eltérés a jelenlegi létszámtól (fő)	Az eltérés aránya (%)
Mikro	11	9	-2	-18,2
Kis	95	103	8	8,4
Közép	721	678	-43	-6,0
Nagy	18	19	1	0,0
<b>Összesen:</b>	<b>845</b>	<b>809</b>	<b>-36</b>	<b>-4,3</b>

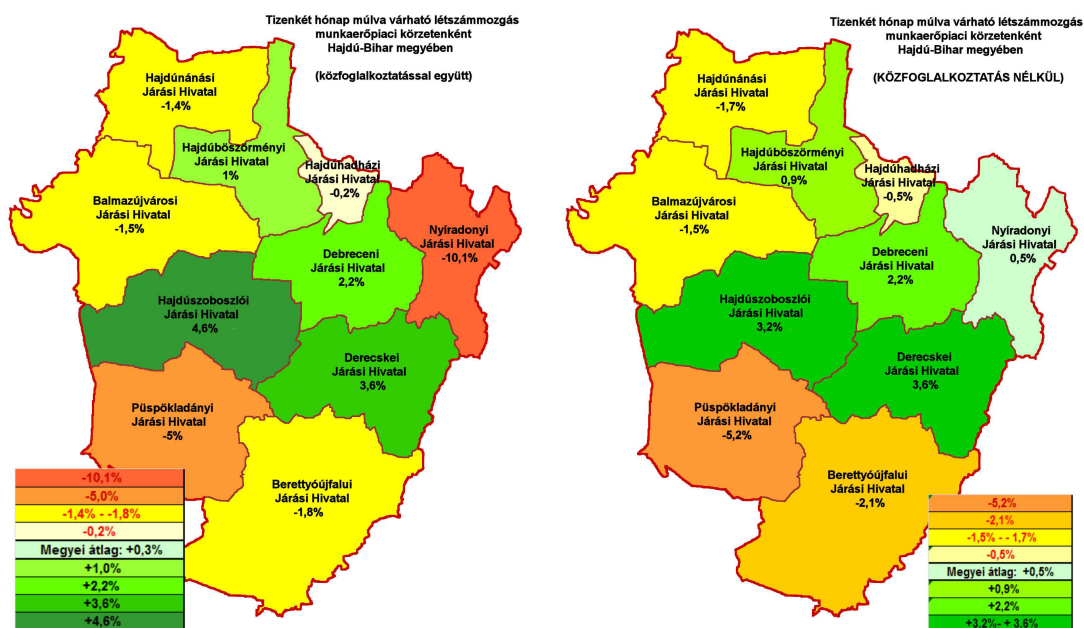
**Várható létszám vállalati méret szerint tizenkét hónap múlva közfoglalkoztatás nélkül**

Vállalati méret	jelenlegi létszám (fő)	Tizenkét hónap múlva várható létszám (fő)	Eltérés a jelenlegi létszámtól (fő)	Az eltérés aránya (%)
Mikro	1 574	1 661	87	5,5
Kis	5 300	5 228	-72	-1,4
Közép	7 464	7 579	115	1,5
Nagy	3 888	3 858	-30	-0,8
<b>Összesen:</b>	<b>18 226</b>	<b>18 326</b>	<b>100</b>	<b>0,5</b>

### Területi jellemzők

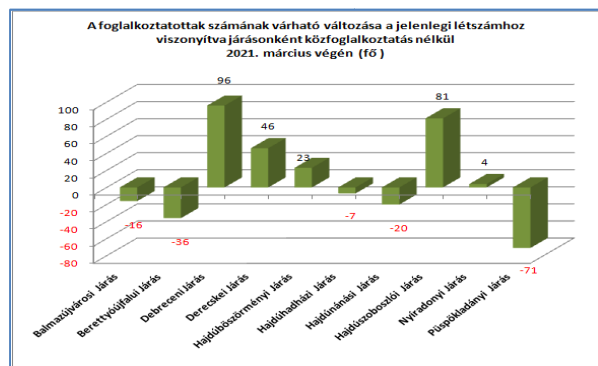
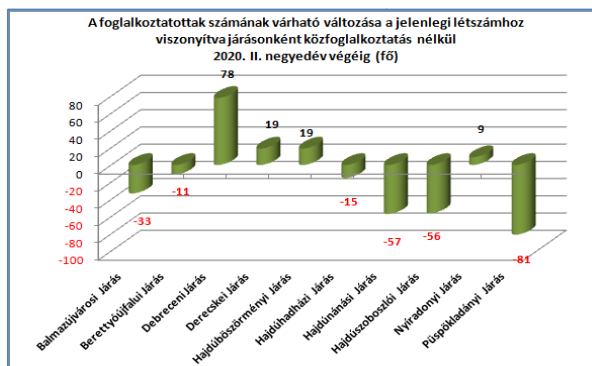
A megye tíz járása közül ötben a választ adó munkáltatók létszámnövekedést várnak 2021. év március végére (közfoglalkoztatás nélkül). Megyei szinten összességében 100 fős, 05%-os növekedés várható. A foglalkoztatottak számában a legnagyobb számú csökkenés 71 fővel a Püspökladányi Járási Hivatal területén várható. Növekedést a legnagyobb mértékben a Derecskei járásban várnak, ahol jövő év március hónap végére 3,6%-os arányú változással 46 fős létszámbővülésre számítanak. A legnagyobb számban, 96 fővel a Debreceni járásban növekszik a létszám, ami 2,2%-os növekedésnek felel meg. A létszámnövekedés mértéke a Hajdúszoboszlói járásban haladja még meg a 3%-ot, ahol 81 fővel növekedhet a foglalkoztatottak létszáma. Jövő év első negyedévének végére a Nyíradonyi és a Hajdúböszörményi járásokból választ adó munkáltatók előrejelzése szerint 0,5%-os és 0,9%-os növekedés várható. Ezek hatására sorrendben 4 fővel, illetve 23 fővel fog növekedni a foglalkoztatottak létszáma, így akkor a járásokban 826 fő, illetve 2 619 fő foglalkoztatása valósulhat meg.

### Várható létszámváltozás a 2020. március 31-ei zárónaphoz képest (2021. év március végére)

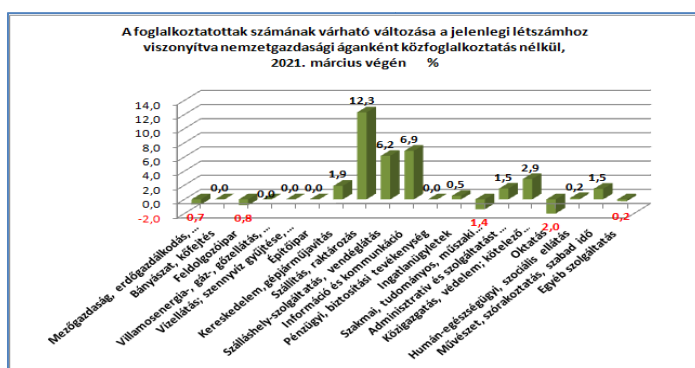


A 2021. év március hónapjának végére várható - megyei szinten - 36 fős csökkenő közfoglalkoztatási létszám-előrejelzések az egyes járásokban eltérő irányt és mértéket mutatnak. Csökkenés csak a Nyíradonyi járásban várható, amelynek mértéke 71,6% lesz, így a járásban 101 fővel kevesebb közfoglalkoztatottal számolnak a munkáltatók. A megkérdezettek közül a Balmazújvárosi és a Derecskei járásban nem számolnak közfoglalkoztatottakkal egy év múlva. A Debreceni és a Püspökladányi körzetben stagnálás várható. A Hajdúszoboszlói járásban 54 fős, a Hajdúhadházi járásban 4 fős, a Hajdúnánási járásban 1 fős, míg a Berettyóújfalui és a Hajdúböszörményi 3-3 fős közfoglalkoztatotti létszámnövekedést prognosztizálnak a járásokban tevékenykedő munkáltatók, így jövő év első negyedévének végére sorrendben 444 fő, 22 fő, 152 fő, 88 fő, illetve 28 fő közfoglalkoztatott alkalmazása várható.

Az elsődleges munkaerőpiac foglalkoztatási lehetőségeinek mérséklődését jelzi, hogy a közfoglalkoztatás nélküli létszámváltozások csak öt járásban vetítenek előre növekedést, míg az előző felmérésben kilenc járásban volt növekedési előrejelzés. Jövő év március végére az előrejelzések megyei szinten 100 fős létszámbővülést ígérnek. Igaz, hogy az öt létszámcsökkenéssel érintett járásban összesen 150 fős csökkenést várnak, viszont a többi öt járásban ezt ellensúlyozza a 250 fős létszámfelvétel. A legnagyobb arányú pozitív változás a Derecskei járásban mutatkozik, ahol a bővülés előre jelzett mértéke 3,6%. A legnagyobb arányú negatív változás a Püspökladányi járásban körvonalazódik, amelynek mértéke 5,2%-os, de megyei szinten 0,5%-os növekedés várható 2021. év március végén.



### Ágazatonkénti várakozások



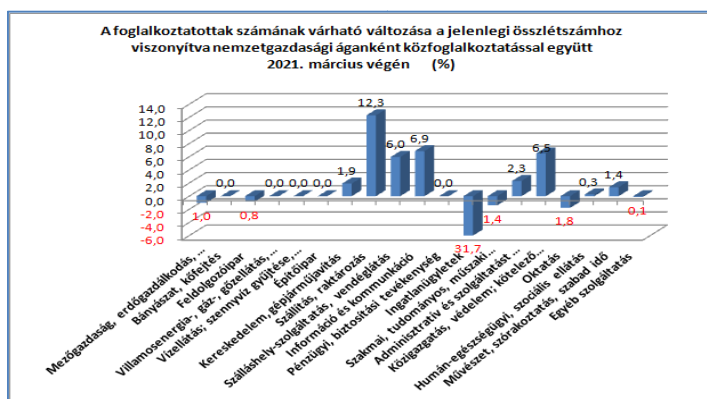
Az előrejelzések alapján (közfoglalkoztatás nélkül) a nemzetgazdasági ágak döntő többsége növekvő létszámváltozással tervez. Mérséklődés, amelynek mértéke -2 és -53 fő mindösszesen, öt ágazatban jelenik meg, ezek a feldolgozóipar, az oktatás, a mezőgazdaság, a szakmai, tudományos, műszaki tevékenység és



az egyéb szolgáltatás területén. Stagnálás négy ágazatban várható, az első a bányászat, kőfejtés, a második a vízellátás, szennyvíz gyűjtése, kezelése, a hulladékgazdálkodás, szennyeződésmosztás, a harmadik az építőipar, a negyedik pedig a pénzügyi, biztosítási tevékenység. A nemzetgazdaság többi szegmensében egy év múlva pozitív változás várható, amelyek közül a szállítás, raktározás területén várható a legnagyobb létszám-bővülés. Ebben az ágazatban 72 fős, 12,3%-os pozitív irányú létszám-változással terveznek. Mértékében ezt követi a kereskedelem, gépjárműjavítás ágazat jövő év márciusi létszámterve, ahol 45 fős bővülés várható, ami 1,9%-os mértékű növekedésnek felel meg. Majd a szálláshely-szolgáltatás, vendéglátás következik, ahol a 36 fős növekedést követően 621 fő foglalkoztatására látnak esélyt a választ adó munkáltatók. Tíz fő, vagy afeletti létszámnövekedést prognosztizálnak még a közigazgatás, védelem, kötelező társadalombiztosítás (15 fő), valamint az adminisztratív és szolgáltatást támogató tevékenység (13 fő) területen. A többi négy növekvő létszámú nemzetgazdasági ágban a létszámemelkedés mértéke nem éri el a 10 főt, 1 és 9 fő között változik.

A közfoglalkoztatás adatai kismértékű csökkenést mutatnak 2021. év március végére. A visszaérkezett válaszok alapján 36 fős létszámcsökkenéssel terveznek az érintett szervezetek. A csökkenés a közfoglalkoztatásban érintett ágazatok közül kettőt érint, amely arányait tekintve leginkább az ingatlanügyek ágazatban jelenik meg, (-100%) ahol jövő év március hónapjának végére 96 fős létszámcsökkenést prognosztizálnak, ami azt jelenti, hogy akkor ezen ágazatban egy közfoglalkoztatott munkájára sem számíthatnak. Csökkenés várható még a mezőgazdaságban, ahol a jelenlegi 40 fő helyett 35 fő közfoglalkoztatottat kívánnak majd foglalkoztatni. Növekedés öt ágazatban várható, amelyek közül a legnagyobb arányú növekedés a közfoglalkoztatottak számában a közigazgatás, védelem; kötelező társadalombiztosítás területén várható jövő év március végére, ahol a 13 munkáltató szerint 55-tel többen fognak dolgozni közfoglalkoztatás keretében, ami 609 fő foglalkoztatását jelentheti majd..

A közfoglalkoztatási előrejelzések kismértékű csökkenést mutatnak és a közfoglalkoztatás nélküli előrejelzések pozitívak, így a teljes vizsgált körben egy év múlva kismértékű (0,3%-os) növekedés várható. A közfoglalkoztatási adatokkal együtt a várakozások összességében 64 fős, 0,3%-os növekedési kilátásokat jeleznek. Az ágazatok közül abszolút számban negatív



változás ötben valósulhat meg, amelyek közül 95 fővel a legnagyobb leépítés várható az ingatlanügyek ágazatban. A feldolgozóiparban 53 fős, míg a mezőgazdaság, erdőgazdálkodás, halászat és az oktatás ágazatban egyaránt 17-17 fős leépítést terveznek. Létszámnövekedés a legnagyobb számban, 72 fővel a

szállítás, raktározás ágazatban várható jövő év első negyedévének végére. Harminc fő feletti

létszámnövekedést várnak még a közigazgatás, védelem, kötelező társadalombiztosítás ágazatban (70 fő), a kereskedelem, gépjárműjavítás (45 fő), valamint a szálláshelyszolgáltatás, vendéglátás ágazatban (36 fő). Húsz fős létszámnövekedést prognosztizálnak az adminisztratív és szolgáltatást támogató tevékenység területén is. A többi három ágazatban a növekedés 2 és 9 fő között várható 2021. év március hónap végére. (A TEÁOR szerinti foglalkoztatási létszámok alakulását az 5. sz. melléklet tartalmazza.)

### Várakozások a cégek létszámnagysága szerint

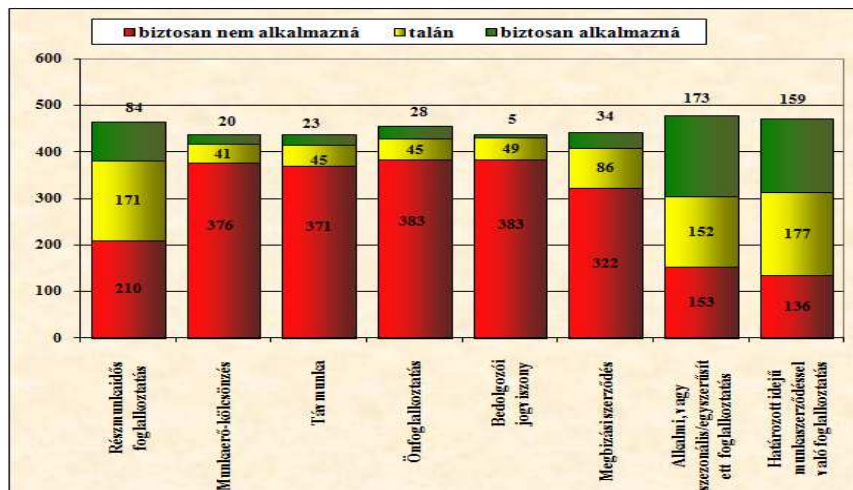
A cégek a második negyedéves felmérés alkalmával vegyes előrejelzést adtak, mivel a mikro és középvállalatok bővülést, a kis- és nagyvállalatok létszámcsökkenést jeleztek a jövő év első negyedévének végére. A vállalkozások összességében 0,3%-os bővülést látnak reálisnak. Míg a kisvállalkozások 1,2%-os, 64 fős és a nagyvállalkozások 29 fős, 0,7%-os létszámcsökkenést vetítenek előre, addig a mikro vállalkozások 85 fős, 5,4%-os és a közepes vállalkozások 72 fős, 0,9%-os létszámnövekedést jeleztek.

Várható létszám vállalati méret szerint mindösszesen				
Vállalati méret	jelenlegi létszám (fő)	Tizenkét hónap múlva várható létszám (fő)	Eltérés a jelenlegi létszámtól (fő)	Az eltérés aránya (%)
Mikro	1 585	1 670	85	5,4
Kis	5 395	5 331	-64	-1,2
Közép	8 185	8 257	72	0,9
Nagy	3 906	3 877	-29	-0,7
<b>Összesen:</b>	<b>19 071</b>	<b>19 135</b>	<b>64</b>	<b>0,3</b>

(A várható létszámok alakulása vállalati méret és az érintett TEÁOR ágazatok szerint a feldolgozóiparban táblázat a 6. sz. mellékletben található.)

### II. 4. A foglalkoztatási formákkal kapcsolatos vélemények

A felmérésben résztvevő vállalatoktól megkérdeztük, hogy a nyolcféle foglalkozási forma közül melyikben alkalmazzák *biztosan*, *talán* vagy *egyáltalán nem alkalmazzák* a munkavállalókat. A 769 felmérésben résztvevő munkáltató közül ezekre az alkalmazási módokra



– a foglalkoztatási formáktól függően 37,8%-tól 43,2%-ig terjedő intervallumban - nem válaszoltak, vagy nem akartak válaszolni. Például a bedolgozói jogviszony és a

táv munka foglalkoztatási formáknál 332 cég (a megkérdezettek 43,2%-a) nem kívánt válaszolni. A biztosan alkalmaznák kérdésre a legtöbben 173 cég az *alkalmi, vagy szezonális/egyszerűsített foglalkoztatással való foglalkoztatás* alkalmazási módra voksolt. A talán alkalmazzák kérdésre válaszolók közül 177 cég a *határozott idejű munkaszerződéssel való foglalkoztatásra* voksolt, valamint 171 cég a *részmunkaidős foglalkoztatásra* és 152 cég az *alkalmi, vagy szezonális/egyszerűsített foglalkoztatásra*. A biztosan nem alkalmazná kategóriában négy 350 fő feletti szavazatot kapott foglalkoztatási forma is megjelölésre került, a legtöbben, 383-an az önfoglalkoztatást és ugyanennyi szavazattal a bedolgozói jogviszonyt nem preferálják, 376 cég a munkaerő-kölcsönzést nem alkalmazza, míg 371 cég a távmunkát nem részesíti előnyben. Az előző évi felmérés alkalmával is ugyanezen a tipikus foglalkoztatási formák kapták a legtöbb megjelölést a biztosan nem alkalmazná kategóriában. (táblázat a 7. sz. mellékletben)

### III. INFORMÁCIÓK

A járási hivatalok foglalkoztatási osztályainak kapcsolata a munkáltatókkal elsősorban a munkahelyek feltárására, munkaerőigények fogadására és azok feltöltésére irányul. Emellett fontos szerepet kap még a széleskörű munkaerőpiaci információ biztosítása, tájékoztatás a jogszabályváltozásokról, a foglalkoztatáshoz kapcsolódó kedvezményekről és a támogatásokról. A foglalkoztatási osztályok kiemelt céljai között szerepel az üres állások feltárására, bejelentésére irányuló módszerek bővítése, a munkáltatókkal való együttműködés minőségének, hatékonyságának javítása. E területen törekednek a modern információ-technológiai lehetőségek szélesebb körben történő felhasználására, és a feltárt, bejelentett állásokra a lehető legrövidebb időn belül a megfelelő álláskeresőket közvetítésére.

A minőségi munkaerőhiány jelenléte miatt továbbra is nagy szerepe van a munkaerőpiaci képzéseknek, amelyek keretében a programokba bevontaknak lehetőségük van végzettségi hiányaiknak pótlására, szakképzettség megszerzésére, vagy – elavult szaktudás esetén – a munkaerőpiaci igényekhez igazodó átképzésre. A jelenlegi egészségügyi vészhelyzetben a képzések felfüggesztésre kerültek, így sok álláskereső nem tudja tanfolyami keretek között fejleszteni tudását.

A koronavírus-járványt megelőzően, különösen az elmúlt egy-két évben, szinte minden szektorra jellemző volt a munkaerőhiány, miközben a munkanélküliség alacsony szinten maradt. A járvány okozta krízis ezt a helyzetet alapjaiban változtatta meg, noha ebben a felmérésben még annyira nem látványos ez a tendencia.

## MELLÉKLETEK

### 1. sz. melléklet

*A felmérésben résztvevő szervezetek által foglalkoztatottak száma TEÁOR ágazatok és létszám kategóriák szerint*

TEÁOR		Létszám kategória		Mikro		Kis		Közép		Nagy		Összesen	
		fő	%	fő	%	fő	%	fő	%	fő	%		
A	Mezőgazdaság, erdőgazdálkodás, halászat	140	8,4	687	41,3	835	50,2	0	0,0	1 662	100,0		
B	Bányászat, kőfejtés	0	0,0	15	22,7	51	77,3	0	0,0	66	100,0		
C	Feldolgozóipar	214	3,3	1 436	22,3	2 705	42,0	2 084	32,4	6 439	100,0		
D	Villamosenergia-, gáz-, gőzellátás, légkondicionálás	0	#####	0	#####	0	#####	0	#####	0	#####		
B+C+D	Ipar, víz- és hulladékgazdálkodás nélkül	354	4,3	2 138	26,2	3 591	44,0	2 084	25,5	8 167	100,0		
E	Vízellátás, szennyvíz gyűjtése, kezelése, hulladékgazdálkodás, szennyeződésmosmentesítés	11	8,3	29	21,8	93	69,9	0	0,0	133	100,0		
B+C+D+E	Ipar	365	4,4	2 167	26,1	3 684	44,4	2 084	25,1	8 300	100,0		
F	Építőipar	311	28,9	598	55,6	167	15,5	0	0,0	1 076	100,0		
G	Kereskedelem, gépjárműjavítás	524	22,3	926	39,4	593	25,2	310	13,2	2 353	100,0		
H	Szállítás, raktározás	19	3,2	263	45,0	303	51,8	0	0,0	585	100,0		
I	Szálláshely-szolgáltatás, vendéglátás	145	24,8	236	40,3	204	34,9	0	0,0	585	100,0		
J	Információ, kommunikáció	1	0,8	59	45,0	71	54,2	0	0,0	131	100,0		
K	Pénzügyi, biztosítási tevékenység	6	100,0	0	0,0	0	0,0	0	0,0	6	100,0		
L	Ingatlanügyletek	8	3,9	123	60,3	73	35,8	0	0,0	204	100,0		
M	Szakmai, tudományos, műszaki tevékenység	71	9,9	147	20,6	0	0,0	496	69,5	714	100,0		
N	Adminisztratív és szolgáltatást támogató tevékenység	48	5,7	60	7,1	741	87,3	0	0,0	849	100,0		
O	Közigazgatás, védelem; kötelező társadalombiztosítás	1	0,2	50	9,6	469	90,2	0	0,0	520	100,0		
P	Oktatás	13	1,4	238	26,4	160	17,8	490	54,4	901	100,0		
Q	Humán-egészségügyi, szociális ellátás	17	1,6	242	22,7	806	75,7	0	0,0	1 065	100,0		
R	Művészet, szórakoztatás, szabad idő	24	17,9	110	82,1	0	0,0	0	0,0	134	100,0		
S	Egyéb szolgáltatás	21	2,6	81	10,1	193	24,0	508	63,3	803	100,0		
A-S	Összesen	1 574	8,6	5 300	29,1	7 464	41,0	3 888	21,3	18 226	100,0		

## 2. sz. melléklet

## A felmérésben résztvevő szervezetek száma TEÁOR és létszám kategóriák szerint

A 2020. év II. negyedévi munkaerő-gazdálkodási felmérésben résztvevő szervezetek száma TEÁOR ágazatok és létszám kategóriák szerint												
TEÁOR		Létszám kategória	Mikro		Kis		Közép		Nagy		Összesen	
			db	%	db	%	db	%	db	%	db	%
A	Mezőgazdaság, erdőgazdálkodás, halászat		44	57,1	26	33,8	7	9,1	0	0,0	77	100,0
B	Bányászat, kőfejtés		0	0,0	1	50,0	1	50,0	0	0,0	2	100,0
C	Feldolgozóipar		55	37,9	59	40,7	25	17,2	6	4,1	145	100,0
D	Villamosenergia-, gáz-, gőzellátás, légkondicionálás		0	0,0	0	0,0	0	0,0	0	0,0	0	0,0
B+C+D	Ipar, víz- és hulladékgazdálkodás nélkül		99	44,2	86	38,4	33	14,7	6	2,7	224	100,0
E	Vízellátás, szennyvíz gyűjtése, kezelése, hulladékgazdálkodás, szennyeződésmosítás		2	40,0	2	40,0	1	20,0	0	0,0	5	100,0
B+C+D+E	Ipar		101	44,1	88	38,4	34	14,8	6	2,6	229	100,0
F	Építőipar		88	75,2	27	23,1	2	1,7	0	0,0	117	100,0
G	Kereskedelem, gépjárműjavítás		141	72,3	46	23,6	7	3,6	1	0,5	195	100,0
H	Szállítás, raktározás		6	28,6	11	52,4	4	19,0	0	0,0	21	100,0
I	Szálláshely-szolgáltatás, vendéglátás		46	76,7	11	18,3	3	5,0	0	0,0	60	100,0
J	Információ és kommunikáció		1	25,0	2	50,0	1	25,0	0	0,0	4	100,0
K	Pénzügyi, biztosítási tevékenység		4	0,0	0	0,0	0	0,0	0	0,0	4	0,0
L	Ingyenügyletek		5	45,5	5	45,5	1	9,1	0	0,0	11	100,0
M	Szakmai, tudományos, műszaki tevékenység		22	68,8	9	28,1	0	0,0	1	3,1	32	100,0
N	Adminisztratív és szolgáltatást támogató tevékenység		13	59,1	3	13,6	6	27,3	0	0,0	22	100,0
O	Közigazgatás, védelem; kötelező társadalombiztosítás		1	7,7	3	23,1	9	69,2	0	0,0	13	100,0
P	Oktatás		4	28,6	7	50,0	2	14,3	1	7,1	14	100,0
Q	Humán-egészségügyi, szociális ellátás		4	23,5	8	47,1	5	29,4	0	0,0	17	100,0
R	Művészet, szórakoztatás, szabad idő		9	64,3	5	35,7	0	0,0	0	0,0	14	100,0
S	Egyéb szolgáltatás		9	56,3	4	25,0	2	12,5	1	6,3	16	100,0
A-S	Összesen		454	59,0	229	29,8	76	9,9	10	1,3	769	100,0

## 3. sz. melléklet

## A felmérésben résztvevő munkáltatók létszámadatai járások szerint

 A 2020. év II. negyedévi munkaerő-gazdálkodási felmérésben résztvevő munkáltatók létszámadatai járásonként  
 Közfoglalkoztatás nélkül

Hajdú-Bihar Megyei Kormányhivatal	jelenlegi létszám	három hónap múlva várható létszám	tizenkét hónap múlva várható létszám	Három hónap múlva várható létszám változása		Tizenkét hónap múlva várható létszám változása	
				(fő)	(%)	(fő)	(%)
	(fő)			(fő)	(%)	(fő)	(%)
Balmazújvárosi Járási Hivatala	1 074	1 041	1 058	-33	-3,1	-16	-1,5
Berettyóújfalui Járási Hivatala	1 731	1 720	1 695	-11	-0,6	-36	-2,1
Debreceni Járási Hivatala	4 387	4 465	4 483	78	1,8	96	2,2
Derecskei Járási Hivatala	1 269	1 288	1 315	19	1,5	46	3,6
Hajdúböszörményi Járási Hivatala	2 596	2 615	2 619	19	0,7	23	0,9
Hajdúhadházi Járási Hivatala	1 287	1 272	1 280	-15	-1,2	-7	-0,5
Hajdúnánási Járási Hivatala	1 170	1 113	1 150	-57	-4,9	-20	-1,7
Hajdúszoboszlói Járási Hivatala	2 517	2 461	2 598	-56	-2,2	81	3,2
Nyíradonyi Járási Hivatala	822	831	826	9	1,1	4	0,5
Püspökladányi Járási Hivatala	1 373	1 292	1 302	-81	-5,9	-71	-5,2
Hajdú-Bihar megye	18 226	18 098	18 326	-128	-0,7	100	0,5

 A 2020. év II. negyedévi munkaerő-gazdálkodási felmérésben résztvevő munkáltatók létszámadatai járásonként  
 Közfoglalkoztatással együtt

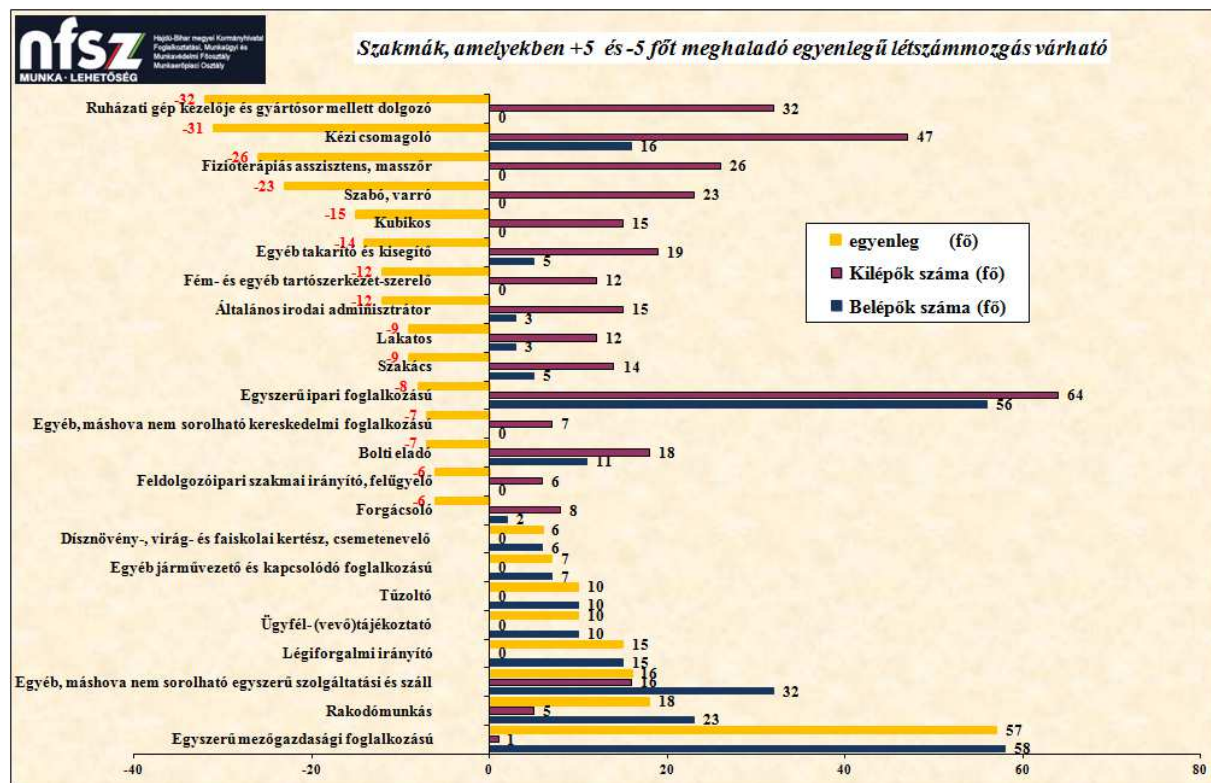
Hajdú-Bihar Megyei Kormányhivatal	jelenlegi létszám összesen	három hónap múlva várható létszám összesen	tizenkét hónap múlva várható létszám összesen	Három hónap múlva várható létszám változása		Tizenkét hónap múlva várható létszám változása	
				(fő)	(%)	(fő)	(%)
	(fő)			(fő)	(%)	(fő)	(%)
Balmazújvárosi Járási Hivatala	1 074	1 041	1 058	-33	-3,1	-16	-1,5
Berettyóújfalui Járási Hivatala	1 816	1 807	1 783	-9	-0,5	-33	-1,8
Debreceni Járási Hivatala	4 388	4 467	4 484	79	1,8	96	2,2
Derecskei Járási Hivatala	1 269	1 288	1 315	19	1,5	46	3,6
Hajdúböszörményi Járási Hivatala	2 621	2 643	2 647	22	0,8	26	1,0
Hajdúhadházi Járási Hivatala	1 305	1 294	1 302	-11	-0,8	-3	-0,2
Hajdúnánási Járási Hivatala	1 321	1 270	1 302	-51	-3,9	-19	-1,4
Hajdúszoboszlói Járási Hivatala	2 907	2 869	3 042	-38	-1,3	135	4,6
Nyíradonyi Járási Hivatala	963	972	866	9	0,9	-97	-10,1
Püspökladányi Járási Hivatala	1 407	1 326	1 336	-81	-5,8	-71	-5,0
Hajdú-Bihar megye	19 071	18 977	19 135	-94	-0,5	64	0,34

2020. II. negyedév	Válaszadók száma	Létszámváltozás három hónap múlva			Létszámváltozás egy év múlva		
		(fő)	Közfoglalkozta totti (fő)	összesen (fő)	(fő)	Közfoglalkozta totti (fő)	összesen (fő)
Hajdú-Bihar Megye							
Balmazújvárosi Járási Hivatala	78	-33	0	-33	-16	0	-16
Berettyóújfalui Járási Hivatala	113	-11	2	-9	-36	3	-33
Debreceni Járási Hivatala	121	78	1	79	96	0	96
Derecskei Járási Hivatala	69	19	0	19	46	0	46
Hajdúböszörményi Járási Hivatala	63	19	3	22	23	3	26
Hajdúhadházi Járási Hivatala	64	-15	4	-11	-7	4	-3
Hajdúnánási Járási Hivatala	67	-57	6	-51	-20	1	-19
Hajdúszoboszlói Járási Hivatala	66	-56	18	-38	81	54	135
Nyíradonyi Járási Hivatala	64	9	0	9	4	-101	-97
Püspökladányi Járási Hivatala	64	-81	0	-81	-71	0	-71
Hajdú-Bihar megye	769	-128	34	-94	100	-36	64

4. sz. melléklet

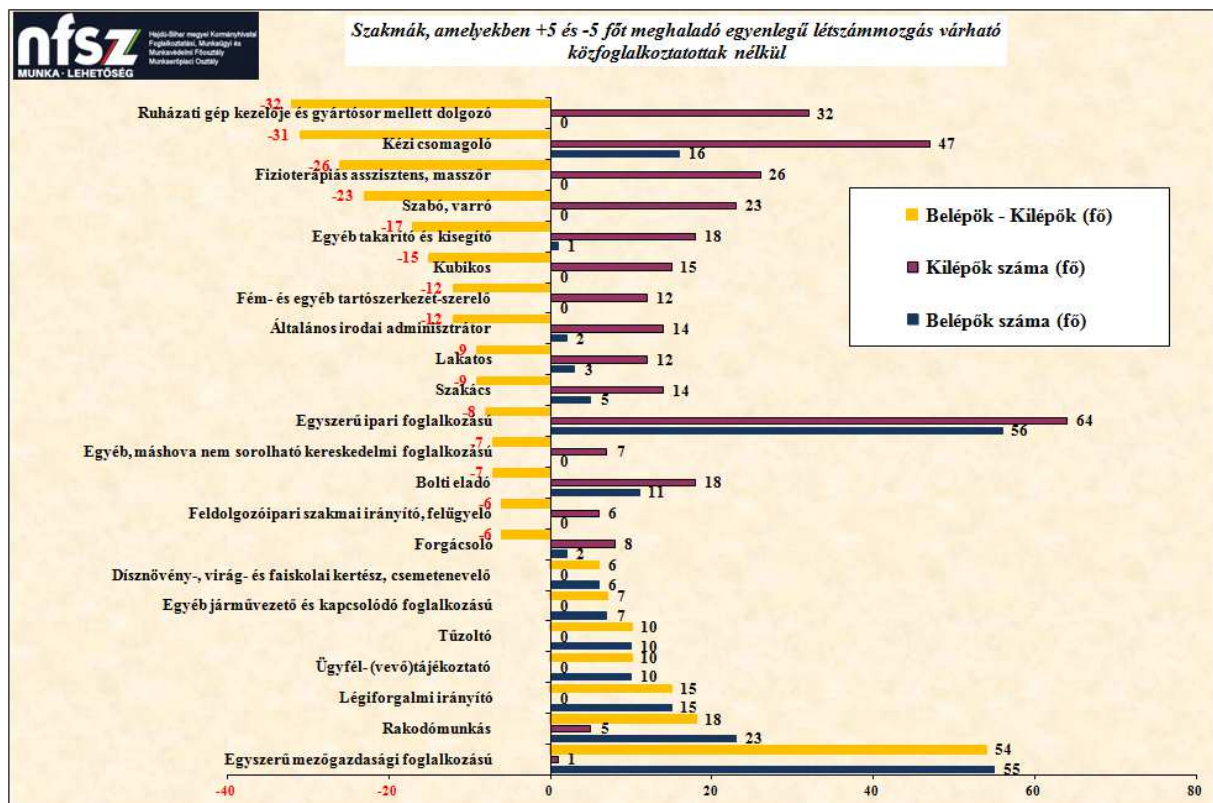
*Szakmák, melyek esetében +5 és -5 főt meghaladó egyenlegű létszámmozgás várható közfoglalkoztatással együtt*

Szakma megnevezése	Belépők száma (fő)	Kilépők száma (fő)	egyenleg (fő)
Egyszerű mezőgazdasági foglalkozású	58	1	57
Rakodómunkás	23	5	18
Egyéb, máshova nem sorolható egyszerű szolgáltatási és száll	32	16	16
Légiforgalmi irányító	15	0	15
Ügyfél- (vevő)tájékoztató	10	0	10
Tűzoltó	10	0	10
Egyéb járművezető és kapcsolódó foglalkozású	7	0	7
Disznóvénny-, virág- és faiskolai kertész, csemetenevelő	6	0	6
Forgácsoló	2	8	-6
Feldolgozóipari szakmai irányító, felügyelő	0	6	-6
Bolti eladó	11	18	-7
Egyéb, máshova nem sorolható kereskedelmi foglalkozású	0	7	-7
Egyszerű ipari foglalkozású	56	64	-8
Szakács	5	14	-9
Lakatos	3	12	-9
Általános irodai adminisztrátor	3	15	-12
Fém- és egyéb tartószerkezet-szerelő	0	12	-12
Egyéb takarító és kisegítő	5	19	-14
Kubikos	0	15	-15
Szabó, varró	0	23	-23
Fizioterápiás asszisztens, masször	0	26	-26
Kézi csomagoló	16	47	-31
Ruházati gép kezelője és gyártósor mellett dolgozó	0	32	-32



*Szaktmák, melyek esetében +5 -5 főt meghaladó egyenlegű létszámmozgás várható közfoglalkoztatás nélkül*

közfoglalkoztatottak nélkül	Belépők száma (fő)	Kilépők száma (fő)	Belépők - Kilépők (fő)
Egyszerű mezőgazdasági foglalkozású	55	1	54
Rakodómunkás	23	5	18
Légiforgalmi irányító	15	0	15
Ügyfél- (vevő)tájékoztató	10	0	10
Tűzoltó	10	0	10
Egyéb járművezető és kapcsolódó foglalkozású	7	0	7
Dísznövény-, virág- és faiskolai kertész, csemetenevelő	6	0	6
Forgácsoló	2	8	-6
Feldolgozóipari szakmai irányító, felügyelő	0	6	-6
Bolti eladó	11	18	-7
Egyéb, máshova nem sorolható kereskedelmi foglalkozású	0	7	-7
Egyszerű ipari foglalkozású	56	64	-8
Szakács	5	14	-9
Lakatos	3	12	-9
Általános irodai adminisztrátor	2	14	-12
Fém- és egyéb tartószerkezet-szerelő	0	12	-12
Kubikos	0	15	-15
Egyéb takarító és kisegítő	1	18	-17
Szabó, varró	0	23	-23
Fizioterápiás asszisztens, masször	0	26	-26
Kézi csomagoló	16	47	-31
Ruházati gép kezelője és gyártósor mellett dolgozó	0	32	-32





## 5. sz. melléklet

## A várható létszámok alakulása az érintett TEÁOR ágazatok szerint

20002	Hajdú-Bihar megye									
TEAOR_DIM	Válaszadók száma	Jelenlegi létszám	Jelenlegi közfoglalkoztatotti létszám	Jelenlegi létszám összesen	Három hónap múlva várható létszám	Három hónap múlva várható közfoglalkoztatotti létszám	Három hónap múlva várható létszám összesen	Egy év múlva várható létszám	Egy év múlva várható közfoglalkoztatotti létszám	Egy év múlva várható létszám összesen
Mezőgazdaság, erdőgazdálkodás, halászat	77	1 662	40	1 702	1 725	40	1 765	1 650	35	1 685
Bányászat, kőfejtés	2	66	0	66	66	0	66	66	0	66
Feldolgozóipar	145	6 439	0	6 439	6 287	0	6 287	6 386	0	6 386
Villamosenergia-, gáz-, gőzellátás, légkondicionálás	0	0	0	0	0	0	0	0	0	0
Vízellátás; szennyvíz gyűjtése, kezelése, hulladékgazdálkodás, szennyeződésmentesítés	5	133	4	137	142	4	146	133	4	137
Építőipar	117	1 076	1	1 077	1 063	1	1 064	1 076	1	1 077
Kereskedelem, gépjárműjavítás	195	2 353	0	2 353	2 346	0	2 346	2 398	0	2 398
Szállítás, raktározás	21	585	0	585	653	0	653	657	0	657
Szálláshely-szolgáltatás, vendéglátás	60	585	19	604	540	19	559	621	19	640
Információ és kommunikáció	4	131	0	131	131	0	131	140	0	140
Pénzügyi, biztosítási tevékenység	4	6	0	6	6	0	6	6	0	6
Ingatlanügyletek	11	204	96	300	205	96	301	205	0	205
Szakmai, tudományos, műszaki tevékenység	32	714	7	721	702	7	709	704	7	711
Adminisztratív és szolgáltatást támogató tevékenység	22	849	15	864	851	22	873	862	22	884
Közigazgatás, védelem; kötelező társadalombiztosítás	13	520	554	1 074	526	577	1 103	535	609	1 144
Oktatás	14	901	51	952	899	52	951	883	52	935
Humán-egészségügyi, szociális ellátás	17	1 065	40	1 105	1 067	42	1 109	1 067	41	1 108
Művészet, szórakoztatás, szabad idő	14	134	13	147	134	13	147	136	13	149
Egyéb szolgáltatás	16	803	5	808	755	6	761	801	6	807
TEAOR_DIM	769	18 226	845	19 071	18 098	879	18 977	18 326	809	19 135

## 6. sz. melléklet

**A várható létszámok alakulása vállalati méret és az érintett TEÁOR ágazatok szerint, csak a FELDOLGOZÓIPARI ágazatban**

2020Q2		Hajdú-Bihar megye									
TEAOR_DIM	vállalati méret	Válaszadók száma	Jelenlegi létszám	Jelenlegi közfoglalkoztatott létszám	Jelenlegi létszám összesen	Három hónap múlva várható létszám	Három hónap múlva várható közfoglalkoztatott létszám	Három hónap múlva várható létszám összesen	Egy év múlva várható létszám	Egy év múlva várható közfoglalkoztatott létszám	Egy év múlva várható létszám összesen
Élelmiszer, ital, dohánytermék gyártása	Microvállalkozás	13	48	0	48	69	0	69	80	0	80
	Kisvállalkozás	10	252	0	252	253	0	253	250	0	250
	Középvállalkozás	10	1 333	0	1 333	1 338	0	1 338	1 382	0	1 382
	Nagyvállalat	1	330	0	330	330	0	330	330	0	330
	Összesen:	34	1 963	0	1 963	1 990	0	1 990	2 042	0	2 042
Textília, ruházat, bőr és bőrtermék gyártása	Microvállalkozás	4	15	0	15	15	0	15	15	0	15
	Kisvállalkozás	9	267	0	267	202	0	202	212	0	212
	Középvállalkozás	1	87	0	87	87	0	87	87	0	87
	Nagyvállalat										
	Összesen:	14	369	0	369	304	0	304	314	0	314
Fafeldolgozás, papírtermék gyártása, nyomdai tevékenység	Microvállalkozás	8	27	0	27	24	0	24	25	0	25
	Kisvállalkozás	11	207	0	207	203	0	203	207	0	207
	Középvállalkozás	1	70	0	70	70	0	70	70	0	70
	Nagyvállalat	1	375	0	375	375	0	375	375	0	375
	Összesen:	21	679	0	679	672	0	672	677	0	677
Vegyi anyag, termék gyártása	Microvállalkozás										
	Kisvállalkozás	3	62	0	62	64	0	64	62	0	62
	Középvállalkozás										
	Nagyvállalat										
	Összesen:	3	62	0	62	64	0	64	62	0	62
Gyógyszergyártás	Microvállalkozás										
	Kisvállalkozás	1	45	0	45	46	0	46	45	0	45
	Középvállalkozás										
	Nagyvállalat										
	Összesen:	1	45	0	45	46	0	46	45	0	45
Gumi-, műanyag és nemfém ásványi termék gyártása	Microvállalkozás	4	19	0	19	20	0	20	20	0	20
	Kisvállalkozás	4	68	0	68	68	0	68	68	0	68
	Középvállalkozás	4	303	0	303	262	0	262	265	0	265
	Nagyvállalat										
	Összesen:	12	390	0	390	350	0	350	353	0	353
Fémalapanyag és fémfeldolgozási termék gyártása	Microvállalkozás	14	60	0	60	61	0	61	61	0	61
	Kisvállalkozás	13	286	0	286	271	0	271	289	0	289
	Középvállalkozás	3	267	0	267	265	0	265	269	0	269
	Nagyvállalat	1	250	0	250	250	0	250	250	0	250
	Összesen:	31	863	0	863	847	0	847	869	0	869
Számítógép, elektronikai, optikai termék gyártása	Microvállalkozás										
	Kisvállalkozás										
	Középvállalkozás										
	Nagyvállalat										
	Összesen:										
Villamos berendezés gyártása	Microvállalkozás										
	Kisvállalkozás										
	Középvállalkozás										
	Nagyvállalat	2	803	0	803	798	0	798	798	0	798
	Összesen:	2	803	0	803	798	0	798	798	0	798
Gép, gépi berendezés gyártása	Microvállalkozás	4	17	0	17	20	0	20	20	0	20
	Kisvállalkozás	2	54	0	54	11	0	11	11	0	11
	Középvállalkozás	2	184	0	184	184	0	184	185	0	185
	Nagyvállalat										
	Összesen:	8	255	0	255	215	0	215	216	0	216
Járműgyártás	Microvállalkozás										
	Kisvállalkozás										
	Középvállalkozás	1	215	0	215	203	0	203	205	0	205
	Nagyvállalat	1	326	0	326	331	0	331	331	0	331
	Összesen:	2	541	0	541	534	0	534	536	0	536
Egyéb feldolgozóipari; ipari gép, berendezés üzembe helyezése, javítása	Microvállalkozás	8	28	0	28	28	0	28	28	0	28
	Kisvállalkozás	6	195	0	195	193	0	193	200	0	200
	Középvállalkozás	3	246	0	246	246	0	246	246	0	246
	Nagyvállalat										
	Összesen:	17	469	0	469	467	0	467	474	0	474
Feldolgozóipar	Microvállalkozás	55	214	0	214	237	0	237	249	0	249
	Kisvállalkozás	59	1 436	0	1 436	1 311	0	1 311	1 344	0	1 344
	Középvállalkozás	25	2 705	0	2 705	2 655	0	2 655	2 709	0	2 709
	Nagyvállalat	6	2 084	0	2 084	2 084	0	2 084	2 084	0	2 084
	Összesen:	145	6 439	0	6 439	6 287	0	6 287	6 386	0	6 386


2020. II. negyedéves munkaerő-gazdálkodási felmérésben résztvevő szervezetek által foglalkoztatottak száma nemzelgazdasági ágak és járások szerint (fő)	Balmazújvárosi járás		Berettyóújfalui járás		Debreceni járás		Derecki járás		Hajdúszoboszlói járás		Hajdúhadházi járás		Hajdúnásási járás		Hajdúszoboszlói járás		Nyíradonyi járás		Püspökhatvani járás		Hajdú-Bihar megye															
	Jelenlegi létszám	Jelenlegi közfoglalkoztatotti létszám	Jelenlegi létszám	Jelenlegi közfoglalkoztatotti létszám	Jelenlegi létszám	Jelenlegi közfoglalkoztatotti létszám	Jelenlegi létszám	Jelenlegi közfoglalkoztatotti létszám	Jelenlegi létszám	Jelenlegi közfoglalkoztatotti létszám	Jelenlegi létszám	Jelenlegi közfoglalkoztatotti létszám	Jelenlegi létszám	Jelenlegi közfoglalkoztatotti létszám	Jelenlegi létszám	Jelenlegi közfoglalkoztatotti létszám	Jelenlegi létszám	Jelenlegi közfoglalkoztatotti létszám	Jelenlegi létszám	Jelenlegi közfoglalkoztatotti létszám	Jelenlegi létszám	Jelenlegi közfoglalkoztatotti létszám														
	összesen	összesen	összesen	összesen	összesen	összesen	összesen	összesen	összesen	összesen	összesen	összesen	összesen	összesen	összesen	összesen	összesen	összesen	összesen	összesen	összesen	összesen														
Mezőgazdaság, erdőgazdálkodás, halászat	222	0	222	135	0	135	150	0	150	284	0	284	212	0	212	23	0	23	101	0	101	273	0	273	44	40	84	210	0	210	1 662	40	1 702			
Bányászat, kőfejtés				51	0	51																15	0	15				66	0	66						
Felbuzogópar	503	0	503	68	0	68	2 071	0	2 071	635	0	635	966	0	966	839	0	839	321	0	321	421	0	421	212	0	212	403	0	403	6 439	0	6 439			
Vilamosenergia-, gáz-, gőztermelés, légkondicionálás				6	0	6	15	0	15										98	4	102							14	0	14	133	4	137			
Vízellátás; szennyvíz gyűjtése, kezelése, hulladékgyártás, szennyvízkezelés																																				
Építőipar	118	0	118	61	0	61	187	0	187	65	0	65	95	0	95	72	0	72	69	1	70	142	0	142	80	0	80	187	0	187	1 076	1	1 077			
Kereskedelm., gépjárműjavítás	93	0	93	125	0	125	942	0	942	105	0	105	159	0	159	220	0	220	341	0	341	101	0	101	175	0	175	92	0	92	2 353	0	2 353			
Szállítás, raktározás	92	0	92	115	0	115	163	0	163	22	0	22	16	0	16	3	0	3	47	0	47	127	0	127							585	0	585			
Szállóhely-szolgáltatás, vendéglátás	7	0	7	161	0	161	74	0	74	8	0	8	134	19	153	8	0	8	8	0	8	119	0	119	31	0	31	35	0	35	585	19	604			
Információ és kommunikáció	1	0	1				91	0	91	39	0	39																				131	0	131		
Pénzügyi, biztosítási tevékenység				2	0	2							1	0	1	2	0	2				1	0	1							6	0	6			
Ingatlanügyletek				29	0	29	3	0	3	12	0	12				44	0	44				5	0	5	111	96	207				204	96	300			
Számítógépi, tudományos, műszaki tevékenység	18	0	18	26	0	26	37	0	37	9	0	9	546	0	546	3	0	3	50	7	57	3	0	3	22	0	22				714	7	721			
Administratív és szolgáltatást támogató tevékenység	18	0	18	10	0	10	329	0	329	4	0	4	405	0	405	67	15	82	11	0	11	5	0	5							849	15	864			
Köznevelés, képzés, kultúrális tevékenység				87	54	141													45	123	168	251	369	620				137	8	145	520	554	1 074			
Oktatás				544	22	566	36	0	36										107	6	113	69	5	74	2	0	2	143	18	161	901	51	952			
Humán-egészségügyi, szociális ellátás				244	5	249	235	1	236				18	0	18	2	0	2	53	11	64	351	10	361	25	5	30	137	8	145	1 065	40	1 105			
Művészet, szórakoztatás, szabad idő				45	3	48	27	0	27	10	0	10	29	6	35	3	0	3	11	3	14	7	1	8	2	0	2				134	13	147			
Egyéb szolgáltatás	2	0	2	22	1	23	19	0	19	76	0	76	15	0	15	1	3	4	6	0	6	544	1	545	117	0	117				802	5	807			
Területen kívüli szervezet																																				
Mincs																											1	0	1				1	0	1	
<b>TEAOR_D1H</b>	<b>1 074</b>	<b>0</b>	<b>1 074</b>	<b>1 731</b>	<b>85</b>	<b>1 816</b>	<b>4 387</b>	<b>1</b>	<b>4 388</b>	<b>1 269</b>	<b>0</b>	<b>1 269</b>	<b>2 596</b>	<b>25</b>	<b>2 621</b>	<b>1 287</b>	<b>18</b>	<b>1 305</b>	<b>1 170</b>	<b>151</b>	<b>1 321</b>	<b>2 517</b>	<b>390</b>	<b>2 907</b>	<b>822</b>	<b>141</b>	<b>963</b>	<b>1 373</b>	<b>34</b>	<b>1 407</b>	<b>18 226</b>	<b>845</b>	<b>19 071</b>			
Élelmiszer-, ital-, dohánytermék gyártása	203	0	203				813	0	813	58	0	58	251	0	251	164	0	164	15	0	15	219	0	219	4	0	4	236	0	236	1 963	0	1 963			
Textília, ruházat, bőr és bőrttermék gyártása	15	0	15	18	0	18	86	0	86	39	0	39	112	0	112				43	0	43	24	0	24				32	0	32	369	0	369			
Felbuzogópar, papírtermék gyártása, nyomda tevékenység							491	0	491	57	0	57	36	0	36	16	0	16	28	0	28				49	0	49	2	0	2	679	0	679			
Kőszállítás, kőfeldolgozás																																				
Vegyipar, termék gyártása				20	0	20													42	0	42															
Gyógysergyártás	45	0	45																																	
Gumi-, műanyag és nemfém ásványi termék gyártása							218	0	218	8	0	8	6	0	6				12	0	12	65	0	65	27	0	27	54	0	54	390	0	390			
Fémalapanyag és fémfeldolgozás termék gyártása	160	0	160	25	0	25	23	0	23	349	0	349	163	0	163				54	0	54	13	0	13				76	0	76	863	0	863			
Számítógépi, elektronikai, optikai termék gyártása																																				
Vilamos berendezés gyártása													359	0	359	444	0	444																		
Gép, gépi berendezés gyártása	54	0	54				89	0	89										111	0	111	1	0	1												
Járműgyártás							326	0	326							215	0	215																		
Egyéb felbuzogópar; gépi, berendezés üzembe helyezése, javítása	26	0	26	5	0	5	25	0	25	124	0	124	39	0	39				16	0	16	99	0	99	132	0	132	3	0	3	469	0	469			
<b>Felbuzogópar</b>	<b>503</b>	<b>0</b>	<b>503</b>	<b>68</b>	<b>0</b>	<b>68</b>	<b>2 071</b>	<b>0</b>	<b>2 071</b>	<b>635</b>	<b>0</b>	<b>635</b>	<b>966</b>	<b>0</b>	<b>966</b>	<b>839</b>	<b>0</b>	<b>839</b>	<b>321</b>	<b>0</b>	<b>321</b>	<b>421</b>	<b>0</b>	<b>421</b>	<b>212</b>	<b>0</b>	<b>212</b>	<b>403</b>	<b>0</b>	<b>403</b>	<b>6 439</b>	<b>0</b>	<b>6 439</b>			

## 7. sz. melléklet


## A foglalkoztatási formákkal kapcsolatos vélemények

valaszkodók	Hajdú-Bihar megye				
	Micro	Kis	Közép	Nagy	Vállalati méret
biztosan alkalmazná	37	31	13	3	<b>84</b>
talán	90	54	24	3	<b>171</b>
biztosan nem alkalmazná	142	58	10		<b>210</b>
Nem válaszolt	185	86	29	4	<b>304</b>
<b>Részmunkaidős foglalkoztatás</b>	<b>454</b>	<b>229</b>	<b>76</b>	<b>10</b>	<b>769</b>
biztosan alkalmazná	8	8	3	1	<b>20</b>
talán	21	11	7	2	<b>41</b>
biztosan nem alkalmazná	221	117	36	2	<b>376</b>
Nem válaszolt	204	93	30	5	<b>332</b>
<b>Munkaerő-kölcsönzés</b>	<b>454</b>	<b>229</b>	<b>76</b>	<b>10</b>	<b>769</b>
biztosan alkalmazná	9	7	6	1	<b>23</b>
talán	18	20	7		<b>45</b>
biztosan nem alkalmazná	222	111	34	4	<b>371</b>
Nem válaszolt	205	91	29	5	<b>330</b>
<b>Táv munka</b>	<b>454</b>	<b>229</b>	<b>76</b>	<b>10</b>	<b>769</b>
biztosan alkalmazná	20	5	3		<b>28</b>
talán	24	20	1		<b>45</b>
biztosan nem alkalmazná	221	116	41	5	<b>383</b>
Nem válaszolt	189	88	31	5	<b>313</b>
<b>Önfoglalkoztatás</b>	<b>454</b>	<b>229</b>	<b>76</b>	<b>10</b>	<b>769</b>
biztosan alkalmazná	2	2	1		<b>5</b>
talán	25	19	4	1	<b>49</b>
biztosan nem alkalmazná	222	117	40	4	<b>383</b>
Nem válaszolt	205	91	31	5	<b>332</b>
<b>Bedolgozói jogviszony</b>	<b>454</b>	<b>229</b>	<b>76</b>	<b>10</b>	<b>769</b>
biztosan alkalmazná	10	16	6	2	<b>34</b>
talán	35	27	21	3	<b>86</b>
biztosan nem alkalmazná	204	97	20	1	<b>322</b>
Nem válaszolt	205	89	29	4	<b>327</b>
<b>Megbízási szerződés</b>	<b>454</b>	<b>229</b>	<b>76</b>	<b>10</b>	<b>769</b>
biztosan alkalmazná	92	62	16	3	<b>173</b>
talán	90	42	18	2	<b>152</b>
biztosan nem alkalmazná	92	45	15	1	<b>153</b>
Nem válaszolt	180	80	27	4	<b>291</b>
<b>Alkalmi, vagy szezonális/egyszerűsített foglalkoztatás</b>	<b>454</b>	<b>229</b>	<b>76</b>	<b>10</b>	<b>769</b>
biztosan alkalmazná	70	64	22	3	<b>159</b>
talán	101	51	22	3	<b>177</b>
biztosan nem alkalmazná	97	34	5		<b>136</b>
Nem válaszolt	186	80	27	4	<b>297</b>
<b>Határozott idejű munkaszerződéssel való foglalkoztatás</b>	<b>454</b>	<b>229</b>	<b>76</b>	<b>10</b>	<b>769</b>

## A felmérés adatlapja



Negyedéves munkaerő-gazdálkodási felmérés  
2020 II. negyedév



Gazdasági szervezet

Neve:  
adószáma:  
telefonszáma:  
címe:  
e-mail címe:  
kitöltő neve:

### 1. JELENLEGI LÉTSZÁM ADATAI

1.1 Jelenlegi statisztikai állományi létszám 2020.03.31-én (KÖZFOGLALKOZTATOTTAK NÉLKÜL):	
1.2 Közfoglalkoztatottak jelenlegi létszáma (2020.03.31-én):	

### 2. KÖVETKEZŐ 3 HÓNAP LÉTSZÁM ADATAI KÖZFOGLALKOZTATOTTAK NÉLKÜL

2.1 Kérjük, sorolja fel a 2020.03.31-e és 2020.06.30-a között alkalmazásra kerülő (belépő), illetve megszűnő munkaviszonyú (kilépő) munkavállalók munkakörét és létszámát.

FEOR száma	Foglalkozás megnevezése	Belépő (fő)	Kilépő (fő)
2.2 Várható statisztikai állományi létszám 2020.06.30-án (=jelenlegi létszám + összes belépő - összes kilépő):			

### 3. KÖZFOGLALKOZTATOTTAK KÖVETKEZŐ 3 HAVI LÉTSZÁM ADATAI

3.1 Kérjük, adja meg a 2020.03.31 és 2020.06.30-a között alkalmazásra kerülő KÖZFOGLALKOZTATOTTI (belépő), illetve megszűnő KÖZFOGLALKOZTATOTTI jogviszonyú (kilépő) munkavállalók munkakörét és létszámát!

FEOR száma	Foglalkozás megnevezése	Belépő (fő)	Kilépő (fő)
3.2 Közfoglalkozottak 2021.06.30-án várható létszáma (=jelenlegi létszám + összes belépő - összes kilépő):			

### 4. A 12 HÓNAP MÚLVA VÁRHATÓ LÉTSZÁM ADATOK

4.1 Statisztikai állományi létszám (2021.03.31-én) (KÖZFOGLALKOZTATOTTAK NÉLKÜL):	
4.2 Közfoglalkoztatottak várható létszáma (2021.03.31-én)	

5. A következő negyedévre vonatkozó munkaerő-gazdálkodási tervei szerint mely foglalkoztatási formát alkalmazná? (Kérjük az alábbi lehetőségek közül válasszon: 1 - biztosan alkalmazná; 2- talán; 3- biztosan nem alkalmazná). Az adott foglalkoztatási formák megnevezése előtti négyzetekbe írja be válaszait!

Foglalkoztatási forma	Foglalkoztatási forma
<input type="checkbox"/> Részmunkaidős foglalkoztatás	<input type="checkbox"/> Munkaerő-lefektetés
<input type="checkbox"/> Távmunka	<input type="checkbox"/> Önfoglalkoztatás
<input type="checkbox"/> Bredőigazsági jogviszony	<input type="checkbox"/> Megbízási szerződés
<input type="checkbox"/> Alkalmi, vagy szezonális/egyszerűsített foglalkoztatás	
<input type="checkbox"/> Határozott idejű munkaszerződéssel való foglalkoztatás	

## MÓDSZERTANI MEGJEGYZÉSEK

### 1. A negyedéves munkaerő-gazdálkodási felmérés

A II. negyedéves NMF adatfelvétel időszaka 2020. március 30. és 2020. év április 30. között volt. A kérdőívben a munkáltatók a 2020. március 31-ei statisztikai állományi létszámukat közölték és ehhez képest adták meg a várható létszámmozgást.

A negyedéves munkaerő-gazdálkodási felmérés elsődleges célja a megszólított gazdasági szervezetek és a járási hivatalok foglalkoztatási osztályai közötti munkakapcsolat erősítése: a cégek várható munkaerő-keresletére történő gyors reagálás, illetve a várható létszámcsökkentések révén érintett dolgozók mielőbbi munkába helyezése. Másodlagos célja a munkaerőpiaci folyamatok iránt érdeklődő pályaválasztók, munkavállalók, foglalkoztatók és beruházók tájékoztatása, a döntési folyamatok segítése.

### 2. A KSH fogalmi rendszere (Munkaerő-felmérés fogalmi)

A *gazdasági aktivitás* arra ad választ, hogy a megkérdezett személy miként vesz részt a társadalmi munkamegosztásban, rendelkezik-e saját jövedelemmel vagy sem, illetve jövedelmét munkával szerzi vagy egyéb módon. Ezek alapján beszélünk gazdaságilag aktív, illetve gazdaságilag nem aktív népességről. A gazdaságilag aktív népesség fogalma azokat a személyeket foglalja magában, akik egy meghatározott időszak alatt, az ILO javaslatának megfelelően az előző egy hét alatt legalább egy órányi munkát végeztek. A gazdaságilag nem aktív népességen pedig kortól függetlenül mindazokat értjük, akik egyetlen órát sem dolgoztak az elmúlt héten.

A következő főbb csoportokat különböztetjük meg:

- gazdaságilag aktív népesség, ezen belül: foglalkoztatottak, munkanélküliek,
- gazdaságilag nem aktív népesség, ezen belül: inaktív keresők, eltartottak.

*Gazdaságilag aktívak* (gazdaságilag aktív népesség) a munkaerőpiacon megjelenők, vagyis a foglalkoztatottak és a munkanélküliek együtt.

*Gazdaságilag nem aktívak* azok, akik nem sorolhatók be sem a foglalkoztatottak, sem a munkanélküliek csoportjába. Ők a vonatkozási héten nem dolgoztak, illetve nem volt rendszeres, jövedelmet biztosító munkájuk, és nem is kerestek munkát, vagy kerestek, de nem tudtak volna munkába állni.

*Foglalkoztatott*, aki a referencia-időszakban (ún. vonatkozási héten), legalább 1 óra, jövedelmet biztosító munkát végzett, vagy munkájától csak átmenetileg (szabadság, betegség stb. miatt) volt távol. A gyermekgondozási díjban (gyed), gyermekgondozási segélyben (gyes) részesülők gazdasági aktivitása a vonatkozási héten végzett tevékenységük alapján kerül meghatározásra. A munkaerő-felmérésre vonatkozó Eurostat-ajánlások alapján a sorkatonák, mint intézeti népesség nem tartoznak a felvétel körébe.

**Munkanélkülinek** tekintendő az a személy, akire egyidejűleg érvényesek a következő feltételek:

- az adott héten nem dolgozott (s nincs olyan munkája, amelytől átmenetileg távol volt),
- aktívan keresett munkát a kikérdezést megelőző négy hét folyamán,
- rendelkezésre áll, azaz két héten belül munkába tudna állni, ha találna megfelelő állást vagy talált már munkát, ahol 30 napon belül dolgozni kezd.

Az **aktivitási arány** a gazdaságilag aktívak aránya a népességben belül.

A **foglalkoztatási ráta** a foglalkoztatottaknak a népességhez viszonyított aránya.

A **munkanélküliségi ráta** a munkanélkülieknek a gazdaságilag aktív népességben belüli aránya.

*2014 decemberétől a munkaerő-felmérés adatainak teljeskörűsítése a 2011. évi népszámlálás bázisán továbbvezetett népességszámon alapszik. Az összehasonlíthatóság biztosításához a KSH a korábbi becsléseket az új súlyszámrendszerrel 2006-ig visszamenően módosította.*

*(Forrás: www.ksh.hu)*

A közölt abszolút számok kerekítése elektronikusan – egyedi korrekció nélkül – történt, ezért a részadatok összege nem mindig egyezik meg az összesített adatok megjelenített kerekített értékeivel.

### 3. A NFSZ fogalmi rendszere

**Álláskereső:** az a személy, aki

1. a munkaviszony létesítéséhez szükséges feltételekkel rendelkezik, és
2. oktatási intézmény nappali tagozatán nem folytat tanulmányokat, és
3. öregségi nyugdíjra nem jogosult, valamint rehabilitációs járadékban nem részesül és
4. az alkalmi foglalkoztatásnak minősülő munkaviszony kivételével munkaviszonyban nem áll, és egyéb kereső tevékenységet sem folytat, és
5. elhelyezkedése érdekében az állami foglalkoztatási szervvel együttműködik, és akit
6. az állami foglalkoztatási szerv álláskeresőként nyilvántart.

*(Forrás: 1991. évi IV. törvény)*